



# FARNÍ CHARITA ROUDNICE NAD LABEM

VÝROČNÍ ZPRÁVA 2004





# I. ÚVODNÍ SLOVO

Podle informací ze sdělovacích prostředků už nepatří naše země k těm chudým, ale může být podle dosažení životní úrovně obyvatel řazena k bohatým státům. Díky Bohu, nemálo našich občanů prostřednictvím charity se rozhodlo pro „adopci na dálku“, a tak pomáhají tam, kde z důvodů chudoby není samozřejmostí ani základní vzdělání dětí. Je však ještě mnoho dalších podobných chvályhodných aktivit zasluhujících naši pozornost. Pomoci je třeba ve světě, zvláště v místech zasažených přírodními katastrofami nebo válečnými konflikty, nemálo sociální pomoci však potřebují i naši občané. Naše farní charita vznikla před léty také ve snaze účinně pomáhat tam, kde je toho zapotřebí.

Když jsem přišel před necelými čtyřmi roky do Roudnice, už farní charita fungovala samostatně, metodicky řízená z Arcidiecézní charity Praha, a podle vyjádření vedení Města Roudnice a pražského ředitelství Charity, s dobrými výsledky. Je zapojena do systému státní sociální sítě, jehož cílem je zachytit každého, komu hrozí nouze. Vedle materiální pomoci se však stále naléhavěji objevuje potřeba i pomoci duchovní. Je třeba věřících zapálených ohněm Ducha svatého, kteří nezištně ponесou radostnou zvěst o Boží lásce tam, kde je toho nejvíce zapotřebí. To je nezastupitelný úkol křesťanů a pravá náplň činnosti farní charity.

P. Jan Svoboda, farář

## II. CHARAKTERISTIKA ORGANIZACE

### VZNIK ORGANIZACE

Farní charita Roudnice nad Labem vznikla podle ustanovení kán. 114-117 Kodexu kanonického práva, podle § 18 a násl. Občanského zákoníku, § 6 odst. 1 písm. h) zákona 308/1991 Sb., o svobodě náboženské víry a postavení náboženských společností. Arcibiskup pražský ji zřídil jako zařízení římskokatolické církve s právní subjektivitou.

### REGISTRACE

Farní charita Roudnice nad Labem je registrována v Rejstříku právnických osob podle ustanovení § 22 odst. 1 zákona č. 308/1991 Sb. u Ministerstva kultury České republiky jako součást římskokatolické církve s datem zařazení do rejstříku dne 12.5.1995.

Farní charita Roudnice nad Labem má přiděleno identifikační číslo organizace IČO 62769111. U finančního úřadu Roudnice n.L. je registrována pod daňovým identifikačním číslem DIČ CZ 62769111.

### STATUTÁRNÍ ORGÁN, SÍDLO

Statutárním orgánem Farní charity Roudnice nad Labem je ředitelka, od 1.12.2000 Ing. Jitka Kirschnerová. Sídlem je objekt v Riegrově ul. č. 652, PSČ 413 01.

### POSLÁNÍ ORGANIZACE

**POSLÁNÍM CHARITY JE POMÁHAT TĚM NEJPOTŘEBNĚJŠÍM,  
NAPLŇOVAT SLUŽBU KŘEŠŤANSKÉ LÁSKY K BLIŽNÍMU  
BEZ OHLEDU NA RASU, NÁRODNOST NEBO VÍRU.**

## POSKYTOVANÉ SLUŽBY

### OBJEKT MASARYKOVA UL. 1492

- azylové ubytování pro muže, ženy a matky s dětmi
- krizové centrum pro bezdomovce a sociálně slabé
- stacionář a klub pro romské děti

### OBJEKT RIEGROVA UL. 652

DOMOV SV. JOSEFA PRO SENIORY A MATKY S DĚTMI

- domov pro seniory
- domov pro matky s dětmi

## NOVÉ SLUŽBY

Neustále se snažíme naše služby zkvalitňovat a jako novou metodu práce jsme od října zavedli videotrénink interakcí (VTI) aneb trénink posilování fungující komunikace mezi dvěma a více lidmi, kde nástrojem pomoci je video. Výcvik probíhá pod organizací SPIN Praha a prochází jím Bc.Kateřina Krátká. Zatím pracovala s klientkou azylového ubytování a jejím ročním dítětem a s učitelkou v romské školce.

V současnosti pracuje s kolegyní, která vede porady o klientech.

VTI je moderní metoda v oblasti sociálních služeb, školství a zdravotnictví. Zaměřuje se na zlepšování kvality lidských vztahů a komunikace, rozvíjení možností kapacity klientů, jejich zplnomocňování, rozvoj potenciálu odborného personálu a zvyšování komunikačních dovedností ve všech sférách. VTI je založen na principech dobré komunikace a na její podrobné analýze prostřednictvím videozáznamu a trénování fungující komunikace.

# III. HLAVNÍ AKTIVITY ORGANIZACE

## AZYLOVÉ UBYTOVÁNÍ PRO MUŽE, ŽENY A MATKY S DĚTMI

### CO TO JE

V azylovém ubytování naleznou útočiště lidé, kteří se ocitli v nepříznivé sociální situaci a nejsou schopni ji řešit vlastními silami ani za pomoci svého okolí. Zařízení je určeno mužům bezdomovcům, ženám a matkám s dětmi v tísní.

### CÍL

Cílem je pomoci těmto lidem v jejich krizové situaci tak, aby byli schopni řešit samostatně své problémy a mohli znovu zakotvit v běžné společnosti.

### SLUŽBY

Klientům poskytujeme dočasné ubytování s veškerým zařízením, pochopení a vlídné slovo, odborné sociální poradenství, pomoc při hledání bydlení a zaměstnání a zprostředkování jiných služeb.

### PROVOZ, PODMÍNKY

Provoz je zajištěn nepřetržitě a celoročně. Ubytování je poskytnuto na 3 měsíce s možností prodloužení na dobu nezbytně nutnou.

Přednost mají klienti z Roudnice n.L. a regionu.

Azyl v Riegrově ul. je určen ženám ve vyšším stupni těhotenství a matkám prvorodičkám s jedním dítětem do dvou let věku. Azyl v Masarykově ul. je vhodný i pro matky s více dětmi do 15-ti let. Zařízení nenahrazuje sociální ubytovnu, kde by klienti mohli bydlet dlouhodobě ani neposkytujeme ubytování párům - pro to nemáme vhodné prostory.

## PROSTORY, KAPACITA

Muži – 2.patro objektu Masarykova č. 1492: 2 pokoje / 6 lůžek / 6 mužů, výměra: 51 m<sup>2</sup> vč. kuchyňského koutu a příslušenství (1 byt.jednotka).

Ženy a matky s dětmi - podkroví objektu Masarykova č. 1492: 4 samostatné pokoje, společenská místnost, společná kuchyň a koupelna. Celková výměra podkrovních prostorů je 169,2 m<sup>2</sup>. Tři pokoje vhodné vždy pro 1 matku a max. 2 děti, čtvrtý pokoj pro 1 matku a max. 4 děti do 15-ti let věku. Azyl je moderně a dostatečně zařízen.

Ženy a matky s dětmi - podkroví objektu Riegrova č. 652, součást Domova Sv. Josefa pro seniory a matky s dětmi: 4 pokoje v podkroví domu, společenská místnost, společná kuchyň a koupelna. Celková výměra: 142,4 m<sup>2</sup>. 4 pokoje o výměře 12 až 16 m<sup>2</sup>. Jeden pokoj je vhodný vždy pro 1 matku a 1 dítě do 2 let věku. Azyl je moderně a dostatečně zařízen.

## POPLATKY

Ubytování se platí měsíc předem. Částka je stanovena dle životního minima „částka k zajištění nezbytných nákladů na domácnost“ podle počtu osob. Od 1. 10. 2001(nařízení vlády č. 33/2001): 1 osoba/1780Kč, 2 osoby/2320 Kč, 3 – 4 osoby/2880 Kč.

## VYUŽITÍ AZYLOVÉHO UBYTOVÁNÍ PRO MUŽE ZA R. 2004

celková kapacita:	6	míst (1 pokoj / 2 lůžka, 1 pokoj / 4 lůžka)
celkem využilo:	17	klientů
z toho:	0	získání bytu od městského úřadu
	2	nalezení bydlení či ubytovny
	5	návrat do rodiny, k příbuzným, k přítelkyni
	0	jiný azylový dům
	0	nástup do výkonu trestu
	2	ukončení pobytu z naší strany
	3	nevíme kde je
	5	zůstávají (neukončili pobyt do konce r.2004)

## VYUŽITÍ AZYLOVÉHO UBYTOVÁNÍ PRO ŽENY A MATKY S DĚTMI ZA R. 2004 (AD MASARYKOVA UL. + AD RIEGROVA UL.)

celková kapacita:	8	míst (v každém objektu 4 pokoje)
celkem využilo:	19	klientek
z toho:	1	získání bytu od městského úřadu (ne místního)
	9	nalezení bydlení či ubytovny
	2	návrat do rodiny, k příbuzným, k příteli
	2	jiný azylový dům
	0	nástup do výkonu trestu
	0	ukončení pobytu z naší strany
	1	nevíme kde je
	4	zůstávají (neukončily pobyt do konce r.2004)

Pozn.: statistika nezahrnuje počty dětí



# KRIZOVÉ CENTRUM PRO BEZDOMOVCE A SOCIÁLNĚ SLABÉ

## CO TO JE

Zařízení je určeno lidem, kteří se ocitnou v akutní krizové situaci a potřebují nezbytné podmínky na přežití.

## CÍL

Cílem je poskytnout klientovi bezpečí, podporu a poradenství související s možnostmi řešení jeho situace.

## SLUŽBY

Klienti se u nás mohou osprchovat, je jim poskytnuto ošacení, jednoduchá strava, vlídné slovo a pochopení. Má-li klient zájem, může využít krizového lůžka na odpočinek a následně azylového ubytování, je-li volná kapacita. Mimoroudnickým klientům zpravidla zakoupíme jízdenku do místa jejich trvalého bydliště.

## PROVOZ, PODMÍNKY

Služba v centru je díky blízkosti azylu zajištěna nepřetržitě a celoročně.

Od veřejnosti přijímáme šatstvo a materiální pomoc vždy v pondělí (10 – 12h.), nebo kdykoliv po telefonické domluvě. Šatstvo je také možno odevzdat kdykoliv v našem sídle (Riegrova ul.652).

Sociálně potřebným ho vydáváme za symbolický poplatek v pondělí (15 – 17h).

V akutních případech je šatstvo vydáno kdykoliv a zdarma. Jednou měsíčně se odváží velké množství šatstva a materiální pomoci z našeho centra do centrálního humanitárního skladu, který patří

Arcidiecézní charitě Praha. Nabídku šatstva a materiální pomoci využívají také klienti našeho azylového ubytování, kteří nejsou zahrnuti v hodnotící tabulce níže.

## PROSTORY

Centrum se nachází v suterénu objektu Masarykova č. 1492 – sklad, prádelna, koupelna, dílna, šatník, kontaktní místnost. Plocha zařízení v suterénu je 116,9 m<sup>2</sup>.

### VYUŽITÍ KRIZOVÉHO CENTRA ZA ROK 2004

celkem:	67	klientů
z toho:	25	využívalo základního hygienického servisu
	42	pravidelně opakovaně využívalo charitního šatníku ***
počet lidí, kteří darují ošacení či materiální pomoc (nejsou počítáni mezi klienty):	450	průměrný počet těchto lidí je 8 týdně

\*\*\* zde jsou zahrnuti Romové, kteří bydlí v lokalitě a Ukrajinci, kteří ve městě a regionu pracují, ostatní občané této služby moc nevyužívají, jelikož mají předsudky nebo strach z návštěvy lokality.

# DOMOV PRO SENIORY

## ÚVODEM

Oficiální název objektu je Domov Sv. Josefa pro seniory a matky s dětmi a naleznete ho v Riegrově ul. 652. V r. 1999 nám město dům darovalo a po nákladné rekonstrukci byl v květnu 2001 vysvěcen. Je specifický soužitím tří generací – seniorů, matek a miminek. Domov pro matky s dětmi je zahrnut v kapitole o azylovém ubytování.

## CO TO JE

Zařízení poskytuje domov lidem, kteří si nemohou dlouhodobě ze zdravotních či jiných důvodů zajišťovat své životní potřeby ve svém vlastním prostředí. A to ani s pomocí rodiny či terénních sociálních služeb. Domov u nás naleznou invalidní důchodci, senioři a lidé s omezenou svéprávností, kteří by jinak neměli kde být.

## CÍL

Cílem je podpora soběstačnosti člověka a zajištění podmínek pro důstojný a aktivní život.

## SLUŽBY

Poskytujeme ubytování v dekretovaných bytech, pečovatelskou službu (pomoc při sebeobsluze, hygieně, stravování), pomoc při prosazování práv a zájmů, vlídné slovo, pochopení, poradenství a program (besedy, zdravotní cvičení, ruční práce).

## PROVOZ, PODMÍNKY

Služba je poskytována nepřetržitě a celoročně. Přednost mají klienti z Roudnice n.L. a regionu.

## PROSTORY, KAPACITA

Každý byt je vybaven kuchyňským koutem, společně jsou toalety a bezbariérová koupelna. Kapacita je 10 bytových jednotek (4 byty v přízemí a 6 bytů v patře). 7 bytů je vhodných pro 1 osobu a 3 byty pro 2 osoby.

## POPLATKY

Klienti platí nájemné za bydlení podle platné vyhlášky a dále úhradu za úkony pečovatelské služby a dovezené obědy. Ceník pečovatelských úkonů - návštěva: 0Kč, celková koupel včetně mytí vlasů: 0Kč, běžné úkony osobní hygieny: 25Kč, jednoduché ošetrovatelské úkony: 15Kč, nákupy: 30Kč, pochůzky: 30Kč, běžný úklid/za 1 hod: 60Kč, příprava a vaření snídaně, obědy a večeře: max.40Kč, doprovod na vyšetření: 45Kč, praní prádla/do 40C za 1kg: 30Kč; nad 40C za 1kg: 50Kč, zástřih vlasů, holení, úprava nehtů: 10-20Kč.

## VYUŽITÍ DOMOVA ZA R. 2004

celková kapacita:	10	bytů ***
celkem využilo:	12	klientů
z toho (pohyb):	2	úmrť
	0	odstěhování
	2	přistěhování
zůstává:	10	klientů

\*\*\* 3 byty s možností ubytování 2 osob (manželský pár, či příbuzní), 7 bytů po 1 osobě

# STACIONÁŘ A KLUB PRO ROMSKÉ DĚTI

## CO TO JE

Stacionář a klub navštěvují děti ze sociálně slabých rodin, převážně romských, ale i děti neromské. Stacionář je určen předškolním dětem (3-6 let) a funguje jako školka. Děti zde tráví volný čas a připravují se na úspěšný vstup do základní školy. Klub je určen školním dětem (6-15 let), které zde naleznou efektivní možnosti trávení volného času. Součástí klubu je truhlářsko-zámečnická dílna.

## SLUŽBY

Pomoc při zvládnání hygienických a sociálně adaptačních návyků (základy chování v dětském kolektivu, získání volných návyků), individuální pomoc při přípravě na školní docházku (předcházení umíst'ování dětí do zvláštních škol) či přípravě ke školnímu vyučování, dalšímu studiu či povolání. Zájmové aktivity (romský i moderní tanec, zpěv, hra na hudební nástroje, výtvarné činnosti, keramika, šití, vaření, práce v dílně, pohybové a stolní hry), tématické dny, besedy jako prevence sociálně patologických jevů (drogy, kriminalita, sexuální problematika), poznávací zájezdy, nárazové akce pro veřejnost s prezentací dovedností dětí romského etnika, aktivní účast dětí na romských festivalech. Spolupráce s rodinami dětí.

## CÍL

Cílem zařízení je pomoci romským dětem zvládat odlišné a nerovné vztahy mezi minoritou a majoritou ve společnosti a poskytnout také úlevu sociálně slabým rodinám.

## PROVOZ, PODMÍNKY

Provoz je zajištěn celoročně ve všední dny včetně prázdnin.

Stacionář: 8 - 12 h., klub: 13 - 17 h., dílna podle potřeby několikrát týdně. Zájezdy jsou většinou v sobotu.

## PROSTORY, KAPACITA

Zařízení se nachází v přízemí objektu Masarykova č.1492 ve dvou bytových jednotkách, které jsou propojeny. Jejich výměra je 74m<sup>2</sup>, jsou to 4 místnosti + soc.zař. Dílna je v suterénu téhož objektu o výměře 15m<sup>2</sup>. Kapacita stacionáře je max. 20 dětí, kapacita klubu max. 30 dětí a dílny max. 4 děti.

## POPLATKY

Služby jsou bezplatné vyjma příspěvků na zájezdy a některé zájmové činnosti.

## VYUŽITÍ ZAŘÍZENÍ ZA R. 2004

celkem využilo:	110	děti
z toho:	33	navštívilo stacionář
	77	navštívilo klub
	10	v průměru navštěvovalo pravidelně stacionář
	19	v průměru navštěvovalo pravidelně klub
	6	nastoupilo do 1. ročníku základní školy
	0	nastoupilo do 1. ročníku zvláštní školy
	4	opakují ročník základní školy
	3	přešlo ze základní školy do zvláštní školy

Pozn.: pro děti je zásadní vliv rodiny a ta mnohdy nedohlíží na školní povinnosti svých dětí, tudíž výsledky nejsou tak pozitivní jak by mohly být, i přesto že s rodinami spolupracujeme. Ovšem činnost zařízení je vedle poskytnutí vzdělávací pomoci dětem zaměřená na využití volného času dětí. Úspěšnost v této oblasti se dá těžko měřit, ale lze jí vyvodit z návštěvnosti, ze spokojenosti dětí a z faktu, že děti mají kam jít a nejsou na ulici.

# IV. JAK SE ŽIJE KLIENTKÁM

## PO ODCHODU Z NAŠEHO DOMOVA PRO MATKY

O některých klientkách nevíme nic. Když se od nás odstěhují, jako když se zavře voda. Většina jich se ale k nám vrací na návštěvu, zajímá je jak dopadla jiná děvčata, co je nového u nás.

Paní A. s dcerou u nás bydlela 9 měsíců. Odstěhovala se do podnájmu v jiném městě, který si našla sama. Byla u nás spokojená, moc se jí zde líbilo. Při odchodu se zeptala, jestli by nás mohla ještě někdy navštívit. Byli jsme moc rádi. Klientka byla bezproblémová, čistotná a dobře se o dceru starala. Po svém odchodu nás navštívila asi třikrát, několikrát i telefonovala. Na poslední návštěvě nám řekla, kam se přestěhovala. Získala tam byt a našla si práci. Žije s dcerou i se synem z dřívějšího manželství.

Slečna B. s dcerou u nás bydlela 3 měsíce. Během pobytu si ve městě našla partnera, ke kterému se poté odstěhovala. Bydlí v našem regionu v rodinném domku s manželem a dětmi. Je na mateřské dovolené. Když měla svatbu, poslala nám svatební oznámení a paní ředitelka jí přijela na obřad. Slečna B. byla moc ráda. Dodnes se k nám hlásí. Má ještě jedno dítě, chlapečka. Je moc spokojená, manžel je hodný a mezi dětmi nedělá rozdíl. U nás se chovala velmi dobře, nechala si od personálu poradit a velmi dobře se také věnovala své dceři.

Paní C. u nás bydlela 5 měsíců. Byla svérázná, náladová, občas jsme jí museli napomenout. O svého syna se starala dobře. Na návštěvu přišla jednou. Pověděla nám jak se jí daří, chtěla všechny pozdravit. Během pobytu u nás hledala podnájem. Nakonec se seznámila s přítelem, ke kterému se odstěhovala. Žije s ním v podnájmu, mají se dobře a našla si práci.

Slečna D. přišla těhotná a porodila zde holčičku. Bydlela u nás 7 měsíců. Byla dost upovídaná a přecitlivělá. Během pobytu se psychicky srovnala a už nebyla tolik plačtivá. O dceru se starala velmi dobře, někdy až s přehnanou péčí. Hledala podnájem sama i s pomocí své sociální pracovnice. Nakonec se odstěhovala do podnájmu, který dostala od svého městského úřadu. Později se seznámila s přítelem, ke kterému se přestěhovala do většího bytu. Několikrát nám psala a telefonovala, má se dobře. Slíbila, že se přijede podívat. Často a ráda na nás vzpomíná.



Když k nám slečna E. nastoupila, byla náladová, sprostá, výbušná. Syna měla zanedbaného a na rady personálu nereagovala.. Bydlela u nás 6 měsíců. Postupem času zjistila, že nejen personál, ale i ostatní obyvatelé Domova Sv. Josefa to s ní myslí dobře a mají s ní trpělivost. Začala se zlepšovat a odcházela od nás jako jiný člověk.

Mluvila slušně a srovnala si v hlavě spoustu věcí. Její vztah k synovi se hodně zlepšil. Odstěhovala se do podnájmu, kde bydlela s kamarádkou a jejím synem. Později se přestěhovala k otci dítěte. Během pobytu u nás hledala podnájem sama i s pomocí sociální pracovnice. Nějaký čas si pravidelně jezdila k nám pro složenku a vždy zůstala chvíli „na pokec“.

Slečna F. u nás bydlela 6 měsíců a porodila zde syna. Byla to výborná, samostaná a pečlivá matka, nebyly s ní žádné problémy. Odstěhovala se na chatu, která patřila kamarádce jejího manžela. Nakonec si ji k sobě spolu se synem a přítelem (otcem dítěte) vzala její maminka. Několikrát psala, poslala nám fotky, telefonovala a jednou nás také navštívila.

Paní G. k nám přijela těhotná a porodila zde syna. Nejdříve ho chtěla dát k adopci, ale po různých úvahách a rozpravách se sociální pracovníci a personálem si syna nechala. Péče o syna pro ní byla ze začátku velká neznámá, ale vzhledem k tomu, že byla snaživá se brzy vše naučila. Snažila si sehnat podnájem nebo ubytování u známých, neúspěšně. Od nás odešla do jiného azylového domu. Sama pak odešla k příteli do podnájmu v jiném městě. Několikrát nás byla navštívit, telefonovala. Bydlela u nás 7 měsíců.

Paní H. byla samostatná, ale v první řadě dbala na svůj zevnějšek. O pomoc moc nestála. Péči o dceru a domácnost odbývala a vše dělala podle svého, ač se jí všichni snažili v dobrém poradit. Nyní žije s přítelem. Již několikrát se na nás byla podívat a popovídat si. Bydlela u nás 4 měsíce.

# V. KALENDÁRIUM A PRAVIDELNÉ AKCE

datum	akce	místo	pořadatel
<b>LEDEN</b>			
	pokračování malování všech prostor Domova Sv. Josefa pro seniory a matky s dětmi (do konce března), svépomocně	Domov Sv. Josefa	FCH RC
03.-06.01.	Tříkrálová sbírka. Vybrali jsme 35.356Kč. 40% částky bylo odvedeno na Arcidiecézní charitu Praha, která jí věnovala na humanitární pomoc po přírodních katastrofách. Za zbytek peněz jsme zakoupili polohovací postel do našeho Domova Sv. Josefa pro seniory.	Roudnice n/L	ADCH Praha, FCH RC
<b>ÚNOR</b>			
05.02.	schůzka s p.starostou	MÚ Roudnice n/L	
20.02.	taneční a pěvecké vystoupení dětí z našeho klubu na Jarmarku NNO litoměřického regionu (v rámci kampaně 30 dní pro neziskový sektor).	KD Litoměřice	Zravé město Lito- měřice,SEVER
22.02.	křtiny dítěte naší klientky z azylu v kostele Narození Panny Marie	Roudnice n/L	
27.02.	začátek rekonstrukce bytu pro nové azylové ubytování mužů (2 týdny)		
29.02.	křtiny dítěte jedné klientky z azylu v kostele Narození Panny Marie	Roudnice n/L	
<b>BŘEZEN</b>			
12.03.	přestěhování azylového ubytování pro muže z přízemí do 3.podlaží	FCH RC	FCH RC
<b>DUBEN</b>			
23.04.	pevné připojení k internetu	kancelář FCH RC	GraphTech RC
24.04.	pohřeb obyvatelky Domova Sv. Josefa pro seniory		
26.04.	Krajská rada humanitárních organizací	Ústí n/L	KRHO Ústí n/L









29.04.	návštěva z DCH Litoměřice v rámci projektu Zvyšování dlouhodobých příležitostí pro Romy, který podalo SČKCH za účelem vytvoření dokumentárního filmu, výstavy fotek a založení dalších romských školek v republice	romský stacionář a klub	
<b>KVĚTEN</b>			
03.05.	začátek kolečka stáží po naší organizaci (kolování zaměstnanců po všech pracovištích za účelem poznání práce na jiných úsecích)	FCH RC	FCH RC
05.05.	účast na vysvěcení azylového domu v Brandýse n.L.	Brandýs n/L	ADCH Praha
06.05.	zavedení místní kabelové televize (RTV)	Domov Sv.Josefa	FCH RC
07.05.	besídka romských dětí pro seniory ke Dni matek	kaple FCH	FCH RC
07.05.	neformální večere zaměstnanců FCH	Roudnice n/L	FCH RC
14.05.	návštěva Sr.Marlies a Sr.Canisie z Kongregace sester Svaté rodiny ze Švýcarska	romský stacionář a klub	
17.05.	návštěva pracovníků z klubu Alfa Litoměřice	romský klub	
19.05.	setkání NNO litoměřického okresu	Bethel LT	Komunitní nadace Ústí n/L
20.05.	Krajská rada humanitárních organizací	DCH Litoměřice	KRHO Ústí n/L
24.05.	praxe ze SPgŠ Litoměřice na 10 dní	FCH RC	SPgŠ Litoměřice
26.05.	valná hromada České rady humanitárních organizací	Praha	ČRHO Praha
28.05.	Roudnický slavník - vystoupení dětí z romského klubu	kino Sokol RC	KaSS Říp RC
<b>ČERVEN</b>			
01.06.	Roudnický slavník - vyhlášení vítězů (1. místo Proměny – pěvecká skupina z našeho romského klubu)	kino Sokol	KaSS Říp RC
04.06.	ukončení kolečka stáží po naší organizaci	FCH RC	FCH RC

09.06.	Krajská rada humanitárních organizací	Ústí n/L	KRHO Ústí n/L
15.06.	Krajská konference poskytovatelů sociálních služeb + prezentace NNO	KÚ Ústí n/L	KRHO Ústí n/L
18.06.	Exkurze v azylovém domě Diakonie ČCE	Litoměřice	
21.06.	Exkurze v pečovatelském domě Podluský	Roudnice n/L	
26.06.	Romfest v České Kamenici, získání 2.místa ve zpěvu a 3.místa v tanci	Česká Kamenice	Romské sdružení Indigo Děčín
30.06.	Beseda klientů Domova Sv. Josefa s gynekologem MUDr.Petrákem	kaple FCH RC	FCH RC
<b>ČERVENEC</b>			
09.07.; 19.07.	návštěva Mgr. Šafránkové (pracovnice ADCH Praha) ohledně standardů sociálních služeb	kancelář	
19.-23.07.	malování prostorů školky a klubu pro romské děti		FCH RC
<b>SRPEN</b>			
17.08.	setkání na s otcem biskupem Václavem Malým v Římskokatolické farnosti	Roudnice n/L	
21.08.	svatba bývalé klientky z azylu(Černouček)		
26.08.	supervize týmu sociálních asistentek objekt Masarykova	FCH RC	FCH RC
27.08.	supervize týmu sociálních asistentek objekt Masarykova	FCH RC	FCH RC
27.08.	zájezd romských dětí do ZOO	Ústí n/L	FCH RC
30.08.; 31.08.	volba MISS a MISSÁka romského klubu	romský klub	romský klub
<b>ZÁŘÍ</b>			
01.09.	přednáška o historii Roudnice pro klienty Domova Sv. Josefa, od PhDr. Hlaváčkové (ředitelka místní Galerie)	klub FCH RC	FCH RC
06.09.	Krajská rada humanitárních organizací	Ústí n/L	KRHO Ústí n/L



09.09.;06.12.	návštěva sl.Mullerové (asistentka Mgr.Šafránkové z ADCH Praha ohledně standardů sociálních služeb)	kancelář	
15.09.	účast na požehnání domova sociálního bydlení v Praze	Praha	ADCH Praha
23.09.	supervize týmu sociálních asistentek z objektu Riegrovka a týmu školka a klub pro romské děti		FCH RC
24.09.	individuální supervize týmu kancelář		FCH RC
25.09.	stáž v psychosociálním centru Acorus Praha	Acorus Praha	FCH RC
27.09.	instalace našeho materiálu na výstavu humanitárních organizací	kostel Sv.Vojtěcha	KRHO Ústí n/L
27.09.	vernisáž výstavy humanitárních organizací Ústeckého kraje „Jsme tady pro vás“	kostel Sv.Vojtěcha	KRHO Ústí n/L
<b>ŘÍJEN</b>			
14.10.	děti z romské školky se zúčastnily divadelního představení O pejskovi a kočičce	kino Sokol	
14.-17.10.	účast na Evropském sociálním fóru v Londýně	Londýn	Mezinárodní mírový fond
15.10.	rodičovská schůzka romských dětí	romský klub	romský klub
22.10.	neformální večere zaměstnanců FCH	Polepy	FCH RC
26.10.	beseda s ministrem Škromachem	Ústí n/L	
26.10.	supervize týmu kancelář a týmu sociálních asistentek objektu Riegrovka	klub FCH RC	FCH RC
27.10.	malování na hedvábí s obyvateli Domova Sv. Josefa	kaple FCH RC	FCH RC
31.10.	kolektivní účast na benefičním koncertu ADCH	Obecní dům Praha	ADCH Praha

<b>LISTOPAD</b>			
22.11.	schůzka pracovní skupiny v rámci projektu Zvyšování dlouhodobých příležitostí pro Romy, který podalo SČKCH za účelem vytvoření dokumentárního filmu, výstavy fotek a založení dalších romských školek v republice	Vladislavova ul., Praha	SČKCH Praha
22.11.	exkurze v Domově odpočinku ve stáří v Krabčicích (Diakonie ČCE)	Krabčice	
24.11.	Česká rada humanitárních organizací -zasedání správní rady, hodnocení projektů HUMPRO	Praha	ČRHO Praha
24.11.	malování na hedvábí s obyvateli Domova Sv. Josefa - vánoční výzdoba	kaple FCH RC	FCH RC
24.11.	návštěva pedikérky v Domově Sv. Josefa	Domov Sv. Josefa	FCH RC
<b>PROSINEC</b>			
03.12.	návštěva nové romské školky v Lovosicích za účelem spolupráce v rámci projektu „Zvyšování dlouhodobých příležitostí pro Romy“	Lovosice	
06.12.	Mikuláš v romské školce a klubu	romský klub	FCH RC
06.12.	návštěva sl.Mullerové (asistentka Mgr.Šafránkové z ADCH Praha ohledně standardů sociálních služeb)	kancelář FCH RC	ADCH Praha
08.12.	návštěva p.Fialy (sdružení pro zdravotně postižené v našem regionu) ohledně možné spolupráce	kancelář FCH RC	
08.12.	převzetí polohovacího lůžka z výtěžku Tříkrálové sbírky	Domov Sv. Josefa	FCH RC
08.12.	schůzka s panem starostou	MÚ Roudnice n/L	
13.12.	besídka romských dětí pro obyvatele Domova Sv. Josefa	klub FCH RC	FCH RC
15.12.	návštěva Britské mezinárodní školy - předání dárků dětem z romské školky a klubu a klientkám z azylu	romský klub	
17.12.	besídka romských dětí pro veřejnost „Jak nás neznáte VI.“	DDM Trend	FCH RC

23.12.	vaření štědrovečerní večeře pro klienty FCH	romský klub	
30.12.	návštěva pedikérky v Domově Sv. Josefa	Domov Sv. Josefa	FCH RC
Vysvětlivky: ACORUS – psychosociální centrum, ADCH – Arcidiecézní charita Praha, BETHEL – Domov na půl cesty, ČRHO – Česká rada humanitárních organizací, DCH - Diecézní charita, FCH RC – Farní charita Roudnice nad Labem, KaSS – Kulturní a společenské středisko, KD – Kulturní dům, KRHO – Krajská rada humanitárních organizací, KÚ – Krajský úřad Ústeckého kraje, MÚ – Městský úřad Roudnice n/L, NNO - nestátní nezisková organizace, SČKCH – Sdružení Česká katolická charita.			

## PRAVIDELNÉ AKCE

MŠE SVATÁ V KAPLI FARNÍ CHARITY  
 PROVOZNÍ PORADA VŠECH ZAMĚSTNANCŮ  
 KLIENTSKÁ PORADA JEDNOTLIVÝCH TÝMŮ  
 BESEDA VEDENÍ S OBYVATELI DOMOVA SV. JOSEFA  
 KOMUNITA KLIENTŮ JEDNOTLIVÝCH ZAŘÍZENÍ  
 BESEDA S DŮCHODCI NA RŮZNÁ TÉMATA  
 ZDRAVOTNÍ A PAMĚTOVÉ CVIČENÍ S DŮCHODCI  
 ÚČAST NA KOMUNITNÍM PLÁNOVÁNÍ VE MĚSTĚ  
 ŠKOLENÍ ZAMĚSTNANCŮ NA RŮZNÁ TÉMATA

# VI. PRACOVNÍ TÝM

<b>SPRÁVA FARNÍ CHARITY ROUDNICE N/L</b> (Riegrova ul. 652)	
--	--

<b>ředitelka</b>	Ing. Jitka Kirschnerová
<b>hospodářka zástupce ředitelky</b>	Ing. Zdenka Pětníková*
<b>koordinátorka projektů</b>	Bc. Kateřina Krátká
<b>sociální pracovnice</b>	Hana Líbalová, DiS.
<b>finanční účetní</b>	Jitka Nedvědová # * Jaroslava Vrbová # *
<b>mzdová účetní</b>	Šárka Svitáková *
<b>civilní služba</b>	Zdeněk Novák #

<b>STACIONÁŘ A KLUB PRO ROMSKÉ DĚTI</b> (Masarykova ul. 1492)	
--	--

<b>učitelka, vychovatelka</b>	Nikola Vodochodská
<b>romské asistentky</b>	Michaela Balážová
	Veronika Balážová *
	Iveta Demeterová

Vysvětl.: křížek - zaměstnanci, kteří pracovali méně než 12 měsíců  
hvězdička - zaměstnanci, kteří pracovali na částečný úvazek.

**Převážnou část r.2004 pracovalo celkem 25 zaměstnanců, v přepočtu na 19,3 úvazku.**

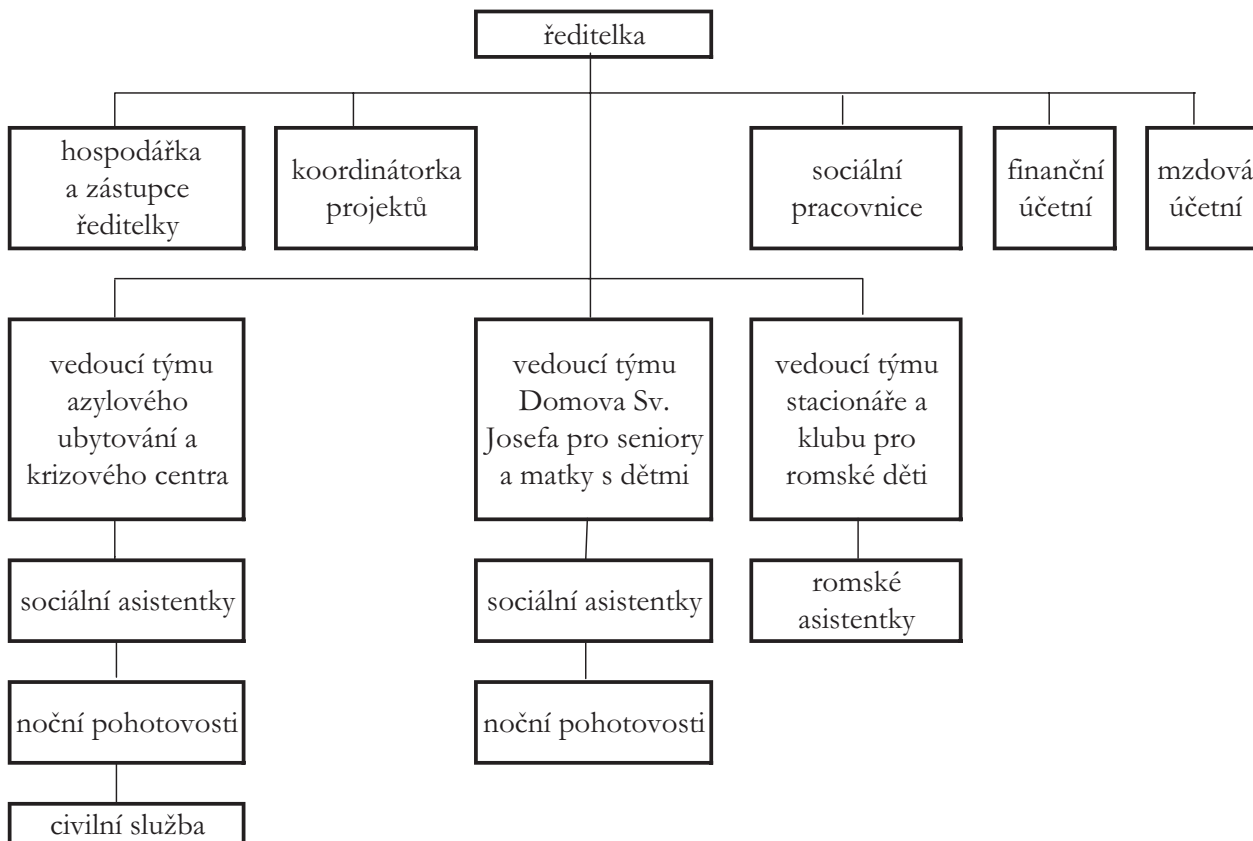
<b>AZYLOVÉ UBYTOVÁNÍ A KRIZOVÉ CENTRUM</b> (Masarykova ul. 1492)	
---	--

<b>sociální asistentky</b>	<b>noční pohotovosti</b>
Miluše Liscová	Anna Pokorná *
Věra Masnicová # *	Anna Vápeníková *
Jana Mojižišová	Věra Klátilová # *
Vítězslav Bartoš #	Ivona Nováková # *
	Miroslava Olahová # *
	Jana Kolařová # *

<b>DOMOV SV. JOSEFA PRO SENIORY A MATKY S DĚTMI</b> (Riegrova ul. 652)	
---	--

<b>sociální asistentky</b>	<b>noční pohotovosti</b>
Milena Vlčáková	Marie Jarošová *
Marie Chmelíková *	Jana Fridrychová *
Danuše Kozáková	Ing. Bohuslava Dalibabová*
Lenka Suchá	

# VII. ORGANIZAČNÍ STRUKTURA



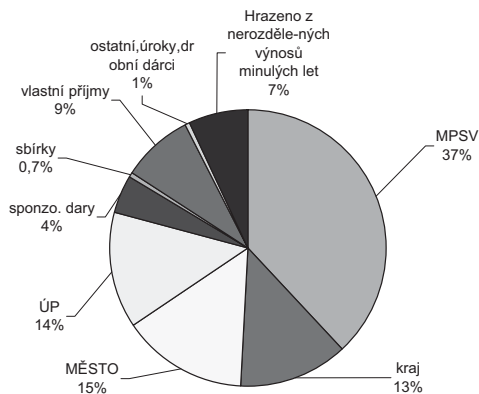
# VIII. FINANČNÍ HOSPODAŘENÍ

Účetnictví se v roce 2004 řídilo obecně platnými zásadami zákona č.563/91Sb. ve znění pozdějších předpisů o účetnictví a vyhláškou 504/2002 Sb., kterými se stanoví účtová osnova a postupy účtování pro neziskové organizace. Farní charita účtuje v podvojně soustavě účtování.

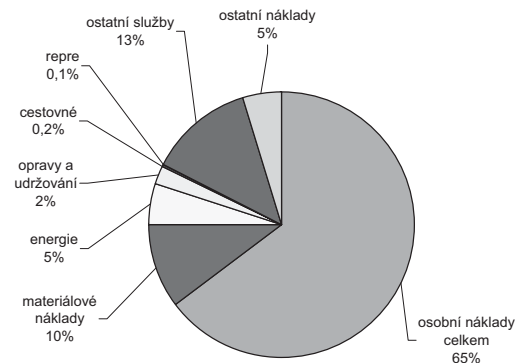
Oproti rozpočtu byly naše náklady v r.2004 vyšší, ale mohli jsme si to vzhledem k úsporám minulých let dovolit. Největší položkou bylo upravení bytu ve 2. patře v Masarykově 1492 na azyl pro muže. Nyní je i azyl mužů vybaven novým sprchovým koutem, kuch. linkou a celá sociální část je nově obložena. Ve všech našich zařízeních je možno nyní úsporně hospodařit s energiemi, což se nám ve starém bytě nedařilo.

Všechno naše hospodaření je vidět na přiložených přehledech.

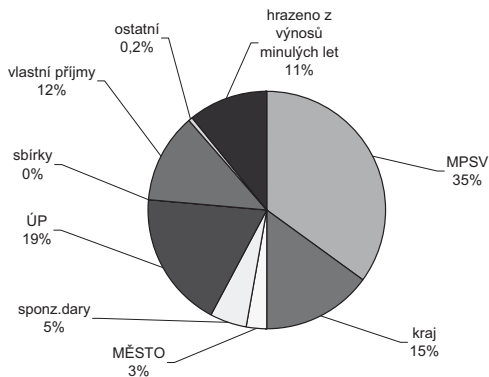
## CHARITA VÝNOSY



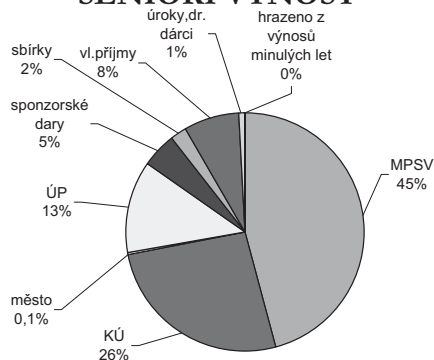
## CHARITA NÁKLADY



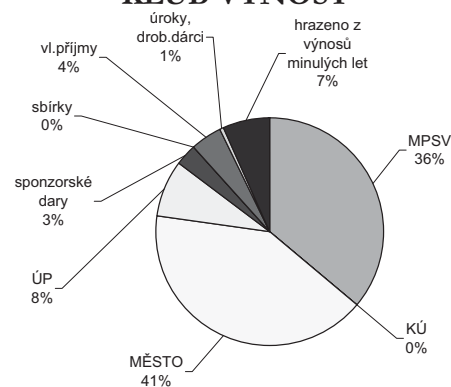
## AZYLY VÝNOSY



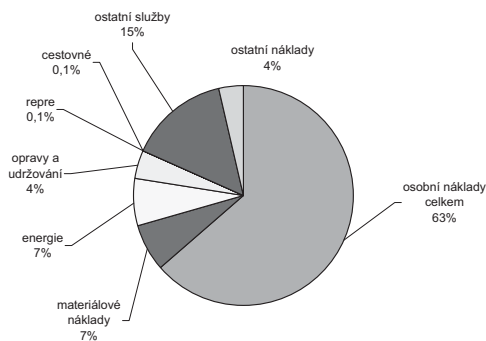
## SENIORŮ VÝNOSY



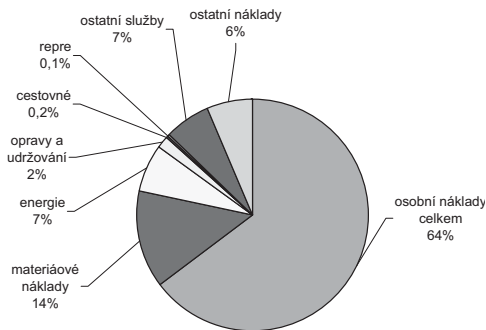
## KLUB VÝNOSY



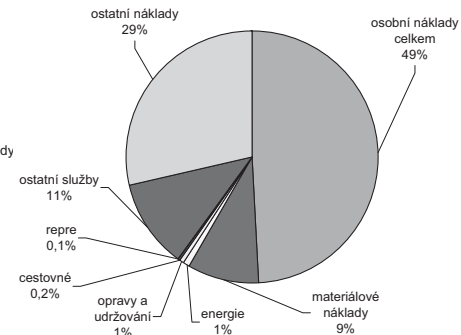
## AZYLY NÁKLADY



## SENIORŮ NÁKLADY



## KLUB NÁKLADY



# NÁKLADY A VÝNOSY

		NÁKLADY				VÝNOSY									
		azyly	senioři	romský klub	charita	MPSV	kraj	MĚSTO	ÚP	sponzo. dary	sbírky	vlastní příjmy	ostatní úroky, drobní dárci	Hrazeno z nerozdělených výnosů minulých let	
<b>Celkový objem neinvestičních finančních prostředků:</b>		<b>1 989 192</b>	<b>1 142 549</b>	<b>1 571 916</b>	<b>4 703 657</b>	<b>1 785 100</b>	<b>600 000</b>	<b>703 000</b>	<b>640 953</b>	<b>203 371</b>	<b>22 982</b>	<b>401 100</b>	<b>25 124</b>	<b>322 027</b>	
z toho:	<b>a) osobní náklady celkem:</b>	<b>521-528</b>	<b>1 263 066</b>	<b>738 449</b>	<b>1 036 333</b>	<b>3 037 848</b>	<b>1 343 896</b>	<b>350 000</b>	<b>703 000</b>	<b>640 953</b>	<b>0</b>	<b>0</b>	<b>0</b>	<b>0</b>	
	v tom: <b>mzdové náklady</b>	521	909 726	515 119	823 879	2 248 724	1 007 234	250 000	516 709	474 781	0	0	0	0	
	v tom: hrubé mzdy	z 521	777 526	385 430	798 206	1 961 162	745 253	225 000	516 128	474 781	0	0	0	0	
	OON na DPČ	z 521	131 619	129 108	25 092	285 819	260 819	25 000	0	0	0	0	0	0	
	ostatní mzdové náklady	z 521	581	581	581	1 743	1 162	0	581	0	0	0	0	0	
	<b>odvody na soc. a zdrav. pojištění</b>	<b>524</b>	<b>347 310</b>	<b>217 300</b>	<b>206 424</b>	<b>771 034</b>	<b>325 916</b>	<b>100 000</b>	<b>178 947</b>	<b>166 172</b>	<b>0</b>	<b>0</b>	<b>0</b>	<b>0</b>	
	v tom: pojistné ke mzdám	z 524	310 634	176 901	198 875	686 410	249 692	91 600	178 947	166 172	0	0	0	0	
	pojistné k DPČ	z 524	36 676	40 400	7 549	84 625	76 224	8 400	0	0	0	0	0	0	
	<b>ostatní osobní náklady</b>	<b>525-528</b>	<b>6 030</b>	<b>6 030</b>	<b>6 030</b>	<b>18 090</b>	<b>10 746</b>	<b>0</b>	<b>7 344</b>	<b>0</b>	<b>0</b>	<b>0</b>	<b>0</b>	<b>0</b>	
	<b>b) provozní náklady - celkem:</b>	<b>***</b>	<b>726 126</b>	<b>404 100</b>	<b>535 583</b>	<b>1 665 809</b>	<b>441 204</b>	<b>250 000</b>	<b>0</b>	<b>0</b>	<b>203 371</b>	<b>22 982</b>	<b>401 100</b>	<b>25 124</b>	<b>322 028</b>
	v tom: <b>materiálové náklady</b>	<b>501</b>	<b>142 472</b>	<b>157 312</b>	<b>187 584</b>	<b>487 368</b>	<b>132 116</b>	<b>70 856</b>	<b>0</b>	<b>17 270</b>	<b>22 982</b>	<b>183 128</b>	<b>9 247</b>	<b>51 769</b>	
	v tom: potraviny	z 501	4 601	831	10 161	15 593	0	25	0	9 064	0	0	6 504	0	
	kancelářské potřeby	z 501	8 314	8 706	31 282	48 302	31 282	500	0	8 206	0	8 314	0	0	
	vybavení DDHM do 40 tis. Kč	z 501	84 048	120 233	116 366	320 647	72 779	53 997	0	0	22 982	120 840	0	50 049	
	pohonné hmoty	z 501	10 125	5 986	6 412	22 523	6 412	4 139	0	0	0	11 972	0	0	
	ostatní materiál	z 501	35 384	21 556	23 363	80 303	21 643	12 195	0	0	0	42 002	2 743	1 720	
	v tom: <b>nemateriálové náklady</b>	<b>***</b>	<b>583 654</b>	<b>246 788</b>	<b>347 999</b>	<b>1 178 441</b>	<b>309 088</b>	<b>179 143</b>	<b>0</b>	<b>186 101</b>	<b>0</b>	<b>217 972</b>	<b>15 877</b>	<b>270 260</b>	
	v tom: energie	502	134 507	76 893	21 024	232 424	37 111	138 184	0	0	0	57 129	0	0	
	opravy a udržování	511	83 686	19 045	10 602	113 333	12 638	4 454	0	23 045	0	73 196	0	0	
	cestovné	512	1 878	2 038	4 027	7 943	5 411	0	0	2 037	0	495	0	0	
	v tom: cestovné zaměstnanců	z 512	1 878	2 038	4 027	7 943	5 411	0	0	2 037	0	495	0	0	
	repre	513	1 385	1 385	1 385	4 155	0	0	0	0	0	1 385	2 770	0	
	<b>ostatní služby</b>	<b>518</b>	<b>289 703</b>	<b>74 934</b>	<b>238 467</b>	<b>603 104</b>	<b>253 929</b>	<b>36 505</b>	<b>0</b>	<b>161 019</b>	<b>0</b>	<b>82 449</b>	<b>9 131</b>	<b>60 071</b>	
	v tom: spoje celkem	z 518	32 450	10 431	40 846	83 727	21 815	10 305	0	22 326	0	3 543	4 139	21 599	
	nájemné	z 518	34	33	33	100	0	0	0	0	0	67	33	0	
	právní a ekonom. služby	z 518	3 748	3 748	3 748	11 244	3 748	0	3 748	0	3 748	3 748	0	0	
	školení a kurzy	z 518	96 901	7 379	70 607	174 887	105 322	26 200	0	0	0	43 365	0	0	
	pořízení DNM do 60 tis.	z 518	6 666	18 670	4 596	29 932	20 013	0	0	9 919	0	0	0	0	
	leasing		108 453	679	36 807	145 939	0	0	0	76 944	0	30 523	0	38 472	
	dovoz obědů		0	7 744	0	7 744	7 744	0	0	0	0	0	0	0	
	jiné ostatní služby	z 518	41 451	26 250	81 330	149 531	95 287	0	0	48 082	0	1 203	4 959	0	
	<b>ostatní náklady</b>	<b>***</b>	<b>72 495</b>	<b>72 493</b>	<b>72 494</b>	<b>217 482</b>	<b>0</b>	<b>0</b>	<b>0</b>	<b>0</b>	<b>0</b>	<b>3 318</b>	<b>3 976</b>	<b>210 188</b>	
	v tom: daně a poplatky	531-538	319	318	319	956	0	0	0	0	0	0	956	0	
	poplatky bank.	549	2 211	2 211	2 211	6 633	0	0	0	0	3 318	2 917	398	0	
	pokuty	542	104	103	103	310	0	0	0	0	0	103	207	0	
	odpisy	551	69 861	69 861	69 861	209 583	0	0	0	0	0	0	0	209 583	



## VÝKAZ ZISKU A ZTRÁTY

čís.ř.	Číslo účtu	Název ukazatele	Hlavní činnost	Hospodářská činnost	Celkem
1	501	Spotřeba materiálu	487 368,32		487 368,32
2	502	Spotřeba energie	130 386,00	102 038,00	232 424,00
3	511	Opravy a udržování	105 073,70	8 260,00	113 333,70
4	512	Cestovné	7 942,00		7 942,00
5	513	Náklady na reprezentaci	4 153,50		4 153,50
6	518	Ostatní služby	598 526,16		598 526,16
7	521	Mzdové náklady	2 247 111,00		2 247 111,00
8	524	Zákonné sociální pojištění	770 996,00		770 996,00
9	528	Ostatní sociální náklady	18 089,00		18 089,00
10	538	Ostatní daně a poplatky	50,00		50,00
11	542	Ostatní pokuty a penále	310,00		310,00
12	549	Jiné ostatní náklady	8 133,00	1,00	8 134,00
13	551	Odpisy dlouh. nehm. a hmot. majetku	145 511,00	64 072,00	209 583,00
14	559	Tvorba zákonných opravných položek	1 410,00		1 410,00
15		Účt. třída 5 celkem ř. 1 až 32	3 885 012,68	177 691,00	4 062 703,68
17	602	Tržby z prodeje služeb	285 272,00	115 828,00	401 100,00
20	642	Ostatní pokuty a penále	327,00		327,00
22	644	Úroky	7 084,44		7 084,44
24	648	Zúčtování fondů	154 003,00		154 003,00
25	649	Jiné ostatní výnosy	18 996,00		18 996,00
31	657	Výnosy z dlouhodobého fin. majetku	19 000,00		19 000,00
33	681	Přijaté příspěvky zúčt. mezi org. složkami	52 067,73		52 067,73
34		DotaceÚP-refundace mezd a poj.	640 953,00		640 953,00
36	691	Provozní dotace	308 810,00		308 810,00
37		Účt. třída 6 celkem ř. 34 až 62	362 485,17	115 828,00	478 313,17
38		Hospodářský výsledek před zdaněním ř. 63-33	-260 162,51	-61 863,00	-322 025,51
41		Hospodářský výsledek po zdanění ř. 64-65-66	-260 162,51	-61 863,00	-322 025,51

# ROZVAHA

čís.ř.	Označení	Text	Stav k 1.1.	Stav na konci
1	A.	Státní aktiva ř. 9+15+26+33+41	5 723 532,30	5 389 362,85
5		Drobný dlouhodobý nehmotný majetek	42 030,30	42 030,30
9		Součet řádků 2 až 8	42 030,30	42 030,30
13		Opr. k drob. dlouhodobému nehmot. maj.	-135 456,30	-135 456,30
15		Součet řádků 10 až 14	-135 456,30	-135 456,30
16	3	Pozemky	43 500,00	43 500,00
18		Stavby	5 690 282,17	5 690 282,17
19		Samostatné mov. věci a souborný mov. věcí	151 915,93	151 915,93
22		Drobný dlouhodobý hmotný majetek	1 564 539,60	1 431 958,30
26		Součet řádků 16 až 25	7 450 237,70	7 317 656,40
27	4	Opravný ke stavbám	-720 205,32	-912 421,32
28		Opr. k sam. mov.věcem a soub. mov.věcí	-92 120,93	-109 487,93
31		Opr. k drob. dlouhodob. hmot. majetku	-1 420 953,15	-1 431 958,30
33		Součet řádků 27 až 32	-2 233 279,40	-2 453 867,55
36		Dlužné cenné papíry držané do splatnosti	600 000,00	619 000,00
41		Součet řádků 34 až 40	600 000,00	619 000,00
42	B.	Oběžná aktiva ř.52+71+80+85	1 263 445,91	1 156 471,65
43	1	Materiál na skladě		33 494,70
52		Součet řádků 43 až 51		33 494,70
53	2	Odběratelé	5 199,40	5 199,40
56		Poskytnuté provozní zálohy	115 350,00	118 200,00
57		Ostatní pohledávky	16 391,00	25 403,00
60		Daň z příjmů	398,00	
69		Jiné pohledávky	59 026,20	1 891,20
70		Opravná položka k pohledávkám	3 689,00	5 099,00
71		Součet řádků 53 až 69 minus 70	192 675,60	145 594,60
72	3	Pokladna	982,37	14 685,37
74		Bankovní účty	1 001 063,81	946 943,98
80		Součet řádků 72 až 79	1 002 046,18	961 629,35
81	4	Náklady příštích období	68 724,13	15 753,00
85		Součet řádků 81 až 84	68 724,13	15 753,00
86		ÚHRN AKTIV	6 986 978,21	6 545 834,50
87	A.	Vlast. zdroje ř. stál. a oběž. ř. 91+95	6 292 104,71	5 970 079,20
88	1	Vlastní jmění	5 551 045,64	5 551 045,64
89		Fondy	551 744,25	551 744,25
91		Součet řádků 88 až 90	6 102 789,89	6 102 789,89
92	2	Účet hospodářského výsledku	0,00	-322 025,51
93		Hospodářský výsle. schvalovacím řízením	-92 796,11	0,00
94		Nerozř. zisk, neutr. zřídka minulých let	282 110,93	189 314,82
95		Součet řádků 92 až 94	189 314,82	-132 710,69
96	B.	Cizí zdroje ř.97+103+121+128+133	694 873,50	575 755,30
104	3	Dodavatelé	37 180,50	63 886,00
106		Přijaté zálohy	15 000,00	68 100,00
108		Zaměstnanci	205 140,00	142 339,00
110		Závazky ze soc. zabezpečení a zdravot.p.	121 616,00	87 396,00
112		Ostatní přímé daně	29 915,00	18 606,00
121		Součet řádků 104 až 120	408 851,50	380 329,00
129	5	Výdaje příř.období	1 500,00	1 500,00
130		Výnosy přířítch.období	5 172,00	2 320,00
132		Dohadné účty passivní	279 350,00	191 606,30
133		Součet řádků 129 až 132	286 022,00	195 426,30
134		ÚHRN PASIV ř. 87+96	6 986 978,21	6 545 834,50

## VÝROK NEZÁVISLÉHO AUDITORA O OVĚŘENÍ ÚČETNÍ ZÁVĚRKY

Farní charity Roudnice nad Labem,  
se sídlem Riegrova 652, Roudnice nad Labem, PSČ 413 01

### Zpráva určená pro ředitele Farní charity a správce farnosti:

Provedl jsem finanční audit příložené účetní závěrky církevní organizace Farní charity v Roudnici nad Labem, k 31.12.2004.

Za sestavení účetní závěrky je odpovědný statutární orgán Farní charity, Roudnice nad Labem. Moji úlohou je vydat na základě auditu výroky k této účetní závěrce.

Auditor se nezúčastnil fyzické inventarizace, která byla provedena k 31.12.2004 a podklady čerpal z písemných záznamů o inventarizacích. Při této prověrce nezjistil nedostatky.

Finanční audit jsem provedl v souladu se zákonem o auditorech č. 254/2000 Sb. a auditorskými směrniciemi Komory auditorů České republiky. Tyto směrnice požadují, aby byl audit naplánován a proveden tak, aby auditor získal přiměřenou jistotu, že účetní závěrka neobsahuje významné nesrovnalosti. Finanční audit zahrnuje výběrovým způsobem provedené ověření úplnosti a průkaznosti částek a informací uvedených v účetní závěrce. Auditor rovněž zahrnuje posouzení správnosti a vhodnosti použitých účetních postupů a významných odhadů učiněných církevní organizací a zhodnocení celkové prezentace účetní závěrky. Jsem přesvědčený, že provedený audit poskytuje přiměřený podklad pro vydání mého výroku. Výrok auditora byl vydán podle auditorské směrnice pro nevýdělečné organizace č. 55.

Podle mého názoru účetní závěrka podává ve všech významných ohledech věrný a poctivý obraz aktiv, závazků, vlastního jmění a finanční situace neziskové organizace Farní charity v Roudnici nad Labem, k 31. prosinci 2004. Výrok auditora k účetní závěrce za období od 1.1.2004 do 31.12.2004 je

"bez výhrad".



V Litoměřicích, dne 21. února 2005

Ing. Josef Běloušek  
auditor  
číslo osvědčení 1022

## IX. PODĚKOVÁNÍ A CÍLE ORGANIZACE NA ROK 2005

Znovu předstupuji před veřejnost s díky.

Tak jako denně děkujeme za dary, kterých se nám dostává od Pána, tak jednou za rok předstupuji před Vás, naše spolupracovníky na charitním díle. Každé pomoci a každé spolupráce si velmi vážím, každou radu a doporučení se spolupracovníky promýšlíme.

Zvláště bych chtěla poděkovat P.Tomáši Roulemu, farnímu vikáři, který se věnoval našim zaměstnancům i klientům jako dosud žádný kněz z farnosti. Přestože byl pracovní velmi vytížen, pro klienty i pro nás - zaměstnance, měl vždy otevřené dveře i srdce.

Také pracovnice sociálního odboru Městského úřadu v Roudnici n.L. pokládáme za své pomocnice a spolupracovnice. Vždy nám (podle možností) vyšly vstříc.

Předkládaná zpráva je stručným souhrnem našeho usilování, za ní se skrývá spousta drobné práce, práce – která je vidět, pouze když ji nikdo neudělá.

Děkuji.

Ing. Jitka Kirschnerová, ředitelka Farní charity

### CÍLE ORGANIZACE NA ROK 2005

1. Shánět finanční prostředky ze všech dostupných zdrojů.
2. Pokračovat v zavádění standardů kvality sociálních služeb.
3. Zlepšit prostředí (opravit, vymalovat) v krizovém centru pro bezdomovce a sociálně slabé.
4. Pokračovat ve zvyšování odbornosti personálu.
5. Reorganizovat pracovní směny a vytvořit stabilní tým.

## V ROCE 2004 NAŠI ČINNOST PODPOŘILI A PATŘÍ JIM VELKÝ DÍK !

ARCIDIECÉZNÍ CHARITA PRAHA

BRITSKÁ MEZINÁRODNÍ ŠKOLA

HORIZONTY, BRNO

KIMBERLY CLARK, S.R.O.

KONGREGACE SESTER SVATÉ RODINY ZE ŠVÝCARSKA

KRAJSKÝ ÚŘAD ÚSTECKÉHO KRAJE

MALTÉZSKÁ POMOC, O.P.S

MĚSTO ROUDNICE NAD LABEM

MINISTERSTVO PRÁCE A SOCIÁLNÍCH VĚCÍ ČESKÉ REPUBLIKY

ODBOR SOCIÁLNÍCH VĚCÍ A ZDRAVOTNICTVÍ MĚSTSKÉHO ÚŘADU ROUDNICE NAD LABEM

REDAKCE DENÍKU LITOMĚŘICKO A ROUDNICKÝCH NOVIN

ROUDNICKÁ TELEVIZE, ROUDNICKÝ ROZHLAS

ŘÍMSKOKATOLICKÁ FARNOST ROUDNICE NAD LABEM

SUDOP A.S., PRAHA,

ÚŘAD PRÁCE LITOMĚŘICE

Ing. Jaromír Maleček, Ing. Jiří Krejčí, Ing. Jitka Kirschnerová, Ing. Miroslav Koloc, Ing. Miroslav Mach, Ing. Olga Pětníková, Jiří Heller, Jiří Pětník, Luděk Jirman, Marek Jelen, Martin Janda, MUDr. Tomáš Petrák, MUDr. Zdenka Chaloupková, Oxana Chaloupková, PhDr. Miroslava Hlaváčková, Tamara Borissová, Věra Jelenová.

Všem, kteří přispěli na Tříkrálovou sbírku a kteří darovali charitě šatstvo a další materiální pomoc.

Všem, kteří pomáhali charitnímu dílu přímluvou a modlitbou, dále všem zaměstnancům, klientům, praktikantům, brigádníkům, dobrovolníkům a všem, na které jsme nechťic zapomněli, těm všem patří náš velký dík.

# OBSAH

I.	ÚVODNÍ SLOVO .....	3
II.	CHARAKTERISTIKA ORGANIZACE .....	4
III.	Hlavní aktivity organizace .....	6
	– azylové ubytování pro muže, ženy a matky s dětmi .....	6
	– krizové centrum pro bezdomovce a sociálně slabé .....	9
	– domov pro seniory .....	11
	– stacionář a klub pro romské děti .....	13
IV.	JAK SE ŽIJE KLIENTKÁM PO ODCHODU Z NAŠEHO DOMOVA PRO MATKY .....	16
V.	KALENDÁRIUM A PRAVIDELNÉ AKCE .....	18
VI.	PRACOVNÍ TÝM .....	28
VII.	ORGANIZAČNÍ STRUKTURA .....	29
VIII.	FINANČNÍ HOSPODAŘENÍ ORGANIZACE .....	30
	– náklady a výnosy .....	32
	– výkaz zisku a ztráty .....	33
	– rozvaha .....	34
	– zpráva auditora .....	35
IX.	PODĚKOVÁNÍ A CÍLE ORGANIZACE NA ROK 2005 .....	36



ZA FINANČNÍ PODPORU DĚKUJEME PŘEDEVŠÍM  
MINISTERSTVU PRÁCE A SOCIÁLNÍCH VĚCÍ ČR, MĚSTU ROUDNICE NAD LABEM,  
ÚŘADU PRÁCE LITOMĚŘICE A KRAJSKÉMU ÚŘADU ÚSTECKÉHO KRAJE.



#### KONTAKTNÍ ÚDAJE

TEL., FAX: (+420) 416 838 313

E-MAIL: [charita@charitaroudnice.cz](mailto:charita@charitaroudnice.cz)

INTERNET: <http://www.charitaroudnice.cz>

ČÍSLO ÚČTU: 1002130399/0800

Převážná část materiálu je tištěna na recyklovaném papíru.

Foto: archiv Farní charity Roudnice nad Labem

Grafická úprava a tisk: tiskárna Wendy Mělník

© Farní charita Roudnice nad Labem 2005