



FARNÍ CHARITA ROUDNICE NAD LABEM

VÝROČNÍ ZPRÁVA 2007





kancelář

NZDM



AD+PS Riegrova

AD Masarykova

I. ÚVODNÍ SLOVO

„Deus Caritas est... „Bůh je láska; kdo zůstává v lásce, zůstává v Bohu a Bůh zůstává v něm“ (1 Jan 4, 16). Tato slova prvního listu svatého apoštola Jana vyjadřují obzvláště zřetelně jádro křesťanské víry, tedy křesťanský obraz Boha, a také z toho vyplývající obraz člověka i jeho životní cesty.“

Těmito slovy začíná první encyklika současného papeže Benedikta XVI. Touto encyklikou chce vyjádřit naléhavou potřebu předat dnešnímu světu, že: „My, kteří jsme uvěřili, poznali jsme lásku, jakou má Bůh k nám.“ (1 Jan 4, 16)

V této skutečnosti se skrývá naděje pro život každého člověka. Bůh mě miluje první a vyzývá mě k odpovědi, k aktivní účasti na této lásce. Milovat člověka jako sám sebe je hlavním přikázáním, které jsme jako křesťané povinni naplňovat, kterému ale nemůžeme dostat, neopíráme-li se nejprve o lásku k Bohu, kterého milujeme „nadevšecko“.

Mnozí lidé vnímají roli Charity jako snahu zastoupit neefektivní státní či místní samosprávu na poli sociálních služeb, nebo hůře: jako podnik vydělávající na utrpení druhých.

Křesťanská charita však musí svou vnitřní sílu čerpat z Boha, žité víry, protože jinak se stane jednou z organizací, stojících pouze na touze po sociální spravedlnosti, po odstranění sociálních křivd, na vratkém altruismu. Její vnitřní motivace musí být nejen hluboce lidská, ale i nadpřirozená, opírající se o samotný princip lásky – o Caritas – o Boha.

Proto přejí a vyprošují naší Farní charitě, v jejím působení odvahu proměňovat se zevnitř v každém svém členovi, aby se tak opravdovou službou stala v naší společnosti, kvasem a světlem naděje v něco víc, než v hodnoty časné a konečné. Za to patří všem nesmírný dík a upřímně Pán Bůh zaplatí!

Bůh Vám žehnej!

*P. Marek Miškovský
administrátor farnosti Roudnice nad Labem*

II. CHARAKTERISTIKA ORGANIZACE

SÍDLO A STATUTÁRNÍ ORGÁN

Farní charita Roudnice nad Labem (dále jen FCH) sídlí v Riegrově ul. 652, 413 01 Roudnice nad Labem. Statutárním orgánem je ředitelka Ing. Zdenka Pětníková.

VZNIK A REGISTRACE ORGANIZACE

Farní charita vznikla podle ustanovení 114 - 117 Kodexu kanonického práva, podle § 18 a násl. Občanského zákoníku, § 6 odst. 1 písm. h) zákona 308/1991 Sb., o svobodě náboženské víry a postavení náboženských společností. Arcibiskup pražský ji zřídil jako zařízení římskokatolické církve s právní subjektivitou. Organizace je registrována v Rejstříku právnických osob podle ustanovení § 22 odst. 1 zákona č. 308/1991 Sb. u Ministerstva kultury České republiky jako součást římskokatolické církve s datem zařazení do Rejstříku evidovaných právnických osob dne 30. 10. 1996. IČO organizace je 62769111.

Farní charita získala dne 10. 7. 2007 z Krajského Úřadu v Ústí nad Labem registraci na provozování 3 druhů sociálních služeb :

- 1) azylové domy - identifikační číslo : 2547378 - AD Masarykova 1492 - pro muže, ženy a matky s dětmi
azylové domy - identifikační číslo : 8281324 - AD Riegrova 652 - pro těhotné ženy a matky s dětmi
- 2) pečovatelská služba - identifikační číslo : 1761469 - PS v Domově sv. Josefa pro seniory a invalidní důchodce
- 3) nízkoprahové zařízení pro děti a mládež - identifikační číslo: 4335678 - NZDM pro děti a mládež ze sociálně slabých rodin



POSLÁNÍ ORGANIZACE

Posláním charity je pomáhat lidem v nouzi na principech křesťanské lásky.

POSKYTUJEME

SOCIÁLNÍ SLUŽBY

OBJEKT RIEGROVA č. p. 652 - Domov sv. Josefa

- pečovatelská služba v Domově sv. Josefa
- azylový dům pro těhotné ženy a matky s dětmi

OBJEKT TŘ. T. G. MASARYKA č. p. 1492

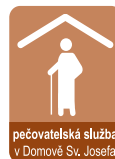
- azylový dům pro muže
- azylový dům pro ženy a matky s dětmi
- nízkoprahové zařízení pro děti a mládež

FAKULTATIVNÍ SLUŽBY

- nízkoprahové denní centrum pro osoby bez přístřeší
- předškolní klub
- křesťansko-psychologická poradna



III. SLUŽBY SOCIÁLNÍ PÉČE



PEČOVATELSKÁ SLUŽBA V DOMOVĚ SV. JOSEFA

Poslání

Podat pomocnou ruku lidem, kteří to potřebují ať už z důvodu věku, chronického duševního onemocnění či mentálního postižení, aby si mohli udržet v životě co nejvyšší míru soběstačnosti ve svém domácím prostředí.

Cíle služby

Zajistit obyvatelům Domova sv. Josefa (seniorům a invalidním důchodcům) pomoc a podporu při zvládání každodenních činností, na uživatele působit aktivně, podporovat jejich fyzickou a duševní soběstačnost a jejich sociální začlenění do běžné společnosti.

Hodnoty a principy

Služby jsou poskytovány v souladu s právními normami České republiky a Evropské unie, mezinárodními úmluvami a na základě standardů služby. Pracovníci charity se při práci s uživateli řídí hodnotami a principy, které jsou vyjádřené v Etickém kodexu pracovníků FCH Roudnice nad Labem, služby jsou dále poskytovány v souladu s Etickým kodexem sociálních pracovníků.

Základními hodnotami služby je zejména respekt k jedinečnosti uživatelů, nediskriminující přístup, ochrana důstojnosti a práv uživatelů, respektování volby uživatelů, jejich aktivizace a individualizace jejich podpory.

Při podpoře řešení dílčích problémů uživatelů zohledňuje jejich celkovou situaci, spolupracuje s dalšími institucemi a organizacemi a nabídku služeb plánuje v souladu s aktuálními potřebami uživatelů a jejich požadavky.

Poskytované služby

- pomoc při zvládání běžných úkonů péče o vlastní osobu
- pomoc při osobní hygieně, poskytnutí podmínek pro osobní hygienu
- pomoc při zajištění stravy
- pomoc při zajištění chodu domácnosti
- zprostředkování kontaktu se společenským prostředím
- základní sociální poradenství

Fakultativní součástí nabídky služeb jsou také výchovné, vzdělávací a aktivizační činnosti, které svým účelem přispívají především k upevňování a udržení motorických, psychických a sociálních schopností a dovedností uživatelů; v současnosti nabídka zahrnuje např. paměťové a společenské hry, zdravotní cvičení, besedy a přednášky dle zájmů uživatelů, bohoslužby, výlety a volnočasové aktivity jako např. malování na hedvábí a dále služby

křesťansko-psychologické poradny, které uživatelům nabízí pomoc a podporu při zvládnání obtížných životních situacích, onemocnění nebo při zvýšené zátěži.

Uživatelé hradí jednotlivé úkony pečovatelských služeb dle platné vyhlášky č.505/2006 Sb. Služba je poskytována celoročně, od 7:00 do 20:00 hod.

VYUŽITÍ SLUŽBY V ROCE 2007

Název úkonu	Cena/ úkon	Počet úkonů/rok
1. návštěva	0 Kč	3575
2. celková koupel bez asistence	0 Kč	1335
3. pomoc při úkonech osobní hygieny (za 15 min.)	21 Kč	74
4. pomoc při zákl. péči o vlasy a nehty (za 15 min.)	21 Kč	15
5. jednoduché ošetrovatelské úkony (za 15 min.)	0 Kč	34
6. běžný nákup (za 30 min.)	42 Kč	122
7. velký nákup (týdenní, nákup šatstva...)	100 Kč	0
8. dovoz obědů (manipulační poplatek)	5 Kč	1519
9. pochůzky (za 30 min.)	42 Kč	8
10. běžný úklid (za 30 min.)	42 Kč	187
11. příprava a vaření snídaní, obědů a večeří (max.)	85 Kč	19
12. doprovod na vyšetření	85 Kč	2
13. praní a žehlení prádla (za 1 kg)	50 Kč	720,2 kg



IV. SLUŽBY SOCIÁLNÍ PREVENCE

AZYLOVÉ DOMY

Poslání:

„Farní charita Roudnice nad Labem poskytuje osobám v nepříznivé sociální situaci spojené se ztrátou bydlení ubytování v azylovém domě a další služby, jejichž účelem je přispět k řešení nepříznivé sociální situace a začlenění uživatelů služby do běžné společnosti; při poskytování služeb je kladen důraz na podporu samostatnosti uživatelů služby a zájmy dítěte.“

Cíle služby:

- poskytnout uživatelům na přechodnou dobu ubytování a pomoci jim tak překonat nepříznivou sociální situaci
- podpora řešení nepříznivé sociální situace, sociálního začlenění uživatelů a jejich soběstačnosti tak, aby byli schopni sami řešit své problémy, využívat běžné zdroje společnosti a vést samostatný, plnohodnotný život v běžné společnosti

Hodnoty a principy

Služby jsou poskytovány v souladu s právními normami České republiky a Evropské unie, mezinárodními úmluvami a na základě standardů služby. Pracovníci charity se při práci s uživateli řídí hodnotami a principy, které jsou vyjádřené v Etickém kodexu pracovníků charity FCH Roudnice nad Labem, služby jsou dále poskytovány v souladu s Etickým kodexem sociálních pracovníků.

Základními hodnotami služby je zejména respekt k jedinečnosti uživatelů, nediskriminující přístup, ochrana důstojnosti a práv uživatelů, respektování volby uživatelů, jejich aktivizace a individualizace jejich podpory, podpora k samostatnosti a podpora zájmů dítěte.

Při podpoře řešení dílčích problémů uživatelů zohledňuje jejich celkovou situaci, spolupracuje s dalšími institucemi a organizacemi a nabídku služeb plánuje v souladu s aktuálními potřebami uživatelů a jejich požadavky.



Základní poskytované služby

- poskytnutí ubytování a podmínek pro osobní hygienu
- poskytnutí podmínek pro samostatnou přípravu stravy
- pomoc při uplatňování práv, oprávněných zájmů a při obstarávání osobních záležitostí
- základní sociální poradenství

Fakultativně poskytované služby

- psychologické poradenství
- výchovné, vzdělávací a aktivizační činnosti (přednášky a besedy, vaření, keramika, malování na hedvábí, výuka práce s PC a internetem aj.)
- v současnosti zavádíme pro práci s uživatelkami služby novou metodu práce – videotrénink interakcí, který přispívá uživatelkám k rozvoji rodičovských kompetencí a komunikačních dovedností zejména s vlastními dětmi.

Služba je poskytována celoročně, nepřetržitě.

Poplatky za ubytování v azylových domech:

Výše platby za azylové ubytování je stanovena dle platné vyhlášky č. 505/2006 Sb.

Počet osob	Cena v Kč/den
1 osoba	90,-
1 osoba + 1 dítě	90,-
1 osoba + 2 děti	120,-
1 osoba + 3 děti	150,-
1 osoba + 4 děti	180,-

Azylový dům pro ženy a matky s dětmi Riegrova č. p. 652



Azylový dům pro těhotné ženy a matky s dětmi do 2 let věku dítěte je umístěn v podkroví Domova sv. Josefa, který se nachází v Riegrově ulici č. p. 652 v Roudnici nad Labem. Objekt, který je vlastnictvím farní charity, darovalo FCH město Roudnice nad Labem v roce 1999.

Celková výměra prostor azylového domu je 142,4 m². Ve 2. patře Domova sv. Josefa jsou 4 pokoje o výměře 12 - 16 m², společenská místnost, společná kuchyň, prádelna, úklidová místnost a sociální zařízení.

Každý pokoj je určen vždy pro 1 matku a 1 dítě a je vybaven válečkou, postýlkou, lůžkovinami, stolem s židlemi a skříní. V kuchyni je kuchyňská linka se základním vybavením, elektrický sporák, lednička s mrazákem, stůl se židlemi.

Zde je příběh uživatelky z azylového domu...

slečna M.

(uživatelka azylového domu)

Do azylu Farní charity jsem se nastěhovala z důvodu ztráty bydlení. Na azylovém domě jsem již po čtvrté. Bydlím tady 8 měsíců a moc se mi tady líbí. Líbí se mi prostředí, ve kterém s dětmi bydlíme. Je tady pěkná zahrada, kde si děti mohou hrát a dělat všelijaké aktivity.



Chodím na internet, kde si vyhledáváme inzeráty s bydlením. Zatím nevím co s námi bude dál, snažím se pro mě a mé dvě děti sehnat vyhovující bydlení. Měla jsem možnosti si zde udělat rekvalifikační kurz, který jsem úspěšně dodělala. Zvykla jsem si na ostatní klientky farní charity. Se službami sociálních asistentek jsem také spokojena.

VYUŽITÍ SLUŽBY V ROCE 2007

Zařízení	Počet uživatelů
AD pro ženy a matky s dětmi, Riegrova	11 žen, 14 dětí

Místo odchodu	AD ženy a matky s dětmi Riegrova
vlastní/ pronajatý byt	1
podnájem	1
ubytovna	0
zpět do rodiny	0
k příbuzným/ známým	0
zdravotnické zařízení	0
zařízení sociálních služeb	3
výkon trestu	0
ulice	0
jinam	0
neoznámil/a místo odchodu	1
k partnerovi	2
zůstali v r. 2008	3



Azylový dům pro muže, ženy a matky s dětmi Masarykova č. p. 1492

Vlastníkem objektu je město Roudnice nad Labem. Farní charita Roudnice nad Labem má tyto prostory v bezplatném užívání.



Azylový dům pro ženy a matky s dětmi je umístěn v podkroví domu v Masarykově ulici č. p. 1492, v Roudnici nad Labem.

Celková výměra prostor azylového domu je 169,2 m². Uživatelkám jsou k dispozici 4 pokoje, společenská místnost, kuchyň a sociální zařízení. 3 pokoje jsou vhodné pro 1 matku a max. 2 děti, 1 pokoj je určen pro matku s max. 4 dětmi. Pokoje jsou vybaveny patrovou válemdou, postýlkou, lůžkovinami, stolem se židlemi, poličkami a skříň.

V kuchyni je kuchyňská linka se základním vybavením, elektrický sporák, lednička s mrazákem, potravinová skříň, stůl s židlemi.

Azylový dům pro muže je umístěn ve 2. patře domu v Masarykově ulici č. p. 1492, v Roudnici nad Labem.

Celková výměra prostor azylového domu je 51 m². Uživatelům jsou k dispozici 2 pokoje, kuchyňský kout a sociální zařízení.

V 1. pokoji jsou 4 lůžka - pro 3 uživatele + 1 krizové lůžko. Ve 2. pokoji jsou 3 lůžka. Pokoje jsou vybaveny válemdami, lůžkovinami, stoly s židlemi, skříňkami a televizí.

V kuchyňském koutu je kuchyňská linka s kompletním základním vybavením, lednička, el. trouba s plotýnkami a automatická pračka.



VYUŽITÍ SLUŽBY V ROCE 2007

Zařízení	Počet uživatelů
AD pro ženy a matky s dětmi, Masarykova	16 žen, 24 dětí
AD pro muže Masarykova	23 mužů

Místo odchodu	AD ženy a matky s dětmi Masarykova	AD muži Masarykova
vlastní/ pronajatý byt	2	1
podnájem	0	0
ubytovna	0	1
zpět do rodiny	4	2
k příbuzným/ známým	2	1
zdravotnické zařízení	0	3
zařízení sociálních služeb	1	4
výkon trestu	0	0
ulice	0	1
jinam	0	0
neoznámil/a místo odchodu	3	8
k partnerovi	2	0
zůstali v r. 2008	2	2



Nizkoprahové zařízení pro děti a mládež (NZDM)

Poslání

Posláním zařízení je doprovázet děti a mládež z méně podnětného prostředí, v obtížných situacích a prostřednictvím sociální práce a nabídky volnočasových a vzdělávacích aktivit přispívat k jejich sociálnímu začlenění. Vytváříme chráněný prostor (místo), kde mohou děti najít podporu, pomoc a zábavu.



Cíle služby

- prevence sociálního vyloučení dětí a mládeže a výskytu sociálně nežádoucích jevů
- zlepšení kvality života těchto dětí a mládeže a vyrovnání jejich příležitostí podílet se na sociálním životě místní komunity a společnosti vůbec

Hodnoty a principy

Služby jsou poskytovány v souladu s právními normami České republiky a Evropské unie a na základě standardů služby. Pracovníci charity se při práci s uživateli řídí hodnotami a principy, které jsou vyjádřené v Etickém kodexu pracovníků charity, služby jsou dále poskytovány v souladu s etickým kodexem sociálních pracovníků.

Základními hodnotami služby je zejména respekt k jedinečnosti uživatelů, nediskriminující přístup, ochrana důstojnosti a práv uživatelů, respektování volby uživatelů, jejich aktivizace a individualizace jejich podpory.

Při podpoře řešení dílčích problémů uživatelů zohledňuje jejich celkovou situaci, spolupracuje s dalšími institucemi a organizacemi a nabídku služeb plánuje v souladu s aktuálními potřebami uživatelů a jejich požadavky.

Poskytované služby

- výchovné, vzdělávací a aktivizační služby (tematické programy, zábavné akce, výtvarná a keramická dílna, výjezdové akce, pracovní výchovná činnost jako šití, vaření, nácvik a upevňování motorických, psychických a sociálních schopností a dovedností, zajištění podmínek pro přiměřené vzdělávání)
- zprostředkování kontaktu se společenským prostředím: aktivity umožňující lepší orientaci ve vztazích odehrávajících se ve společenském prostředí (informace o dalších službách, zařízeních, besedy, diskuze)
- sociálně terapeutické činnosti: socioterapeutické činnosti, jejichž poskytování vede k rozvoji nebo udržení osobních a sociálních schopností a dovedností, podporující sociální začleňování osob
- pomoc při uplatňování práv, oprávněných zájmů a při obstarávání osobních záležitostí
- základní sociální poradenství

Služba je poskytována bezplatně, v případě výletů nebo návštěv kulturních zařízení může být požadována drobná finanční spoluúčast.

Nízkoprahové zařízení pro děti a mládež je situováno v přízemí domu v Masarykově ulici č. p. 1492, v Roudnici nad Labem, jehož vlastníkem je město Roudnice nad Labem. Farní charita Roudnice nad Labem má tyto prostory v bezplatném užívání.



Zařízení se nachází ve dvou bytových jednotkách, které jsou mezi sebou propojeny. Celková výměra prostor nízkoprahového zařízení je 74 m². NZDM tvoří celkem 4 místnosti a sociální zařízení pro uživatele a zaměstnance.

Provozní doba NZDM je pondělí až čtvrtek od 13:00 do 17:00 hod. Prázdninová provozní doba je pondělí až čtvrtek od 11:30 do 15:00 hod. Pátky jsou vyčleněny pro administrativní práce (porady, supervize, stáže, sanitární dny) a také na potřebnou přípravu aktivit pro uživatele na další týden, které NZDM nabízí.

Kapacita zařízení je maximálně 35 uživatelů.

VYUŽITÍ ZAŘÍZENÍ V ROCE 2007

Počet uživatelů celkem za rok	78
Průměrně denně	22
Opakují ročník ZŠ	3
Přešlo ze ZŠ do praktické	1

Poznámka: Činnost NZDM hodnotí kladně nejen samotní uživatelé, ale i učitelé základních škol, do kterých naši uživatelé dochází. Dosahují ve škole lepších výsledků a mají méně výchovných problémů.

V. FAKULTATIVNÍ SLUŽBY

Předškolní klub

Předškolní klub navštěvují děti ze sociálně slabých rodin, převážně romských ve věku od 3 do 6 let. Získávají zde potřebné dovednosti a znalosti pro úspěšný vstup do základní školy. Služba je poskytována bezplatně.

Zařízení se nachází v přízemí objektu č. p. 1492 ve dvou bytových jednotkách, které jsou navzájem propojeny. Kapacita je 15 dětí.

Předškolní klub je otevřen celoročně ve všední dny od pondělí do čtvrtku od 7:30 do 12:00 hod. Pátky jsou vyčleněny pro administrativní práce (různé porady, supervize, sanitární dny) a také na potřebnou přípravu aktivit na další týden, které klub nabízí.

Dětem nabízíme tyto služby:

- předškolní přípravu (např.: základy abecedy – poznání a psaní písmen, počítání – poznání čísel a počítání do desíti, kreslení základních tvarů – čtverec, kruh, obdélník, trojúhelník, znalost barev, poznávání zvířat)
- rozvoj jazyka a matematicko-logického myšlení (např.: básničky a říkanky, písničky, čtení z knížek – pohádky a různé příběhy, hádanky, hrátky se slovy, cvičení paměti, různé hry)
- upevňování základních hygienických a sociálních návyků (např.: mytí rukou, slušné chování, uklízení hraček)
- rozvoj jemné motoriky (např.: správné držení tužky, modelování z modelíny a z keramické hlíny, navlékání korálků)
- smysluplné trávení volného času (hraní her, výukové programy na počítači, tanec, zpěv, sportovní aktivity, kreslení a malování, modelování a jiné výtvarné techniky, základy psaní a počítání, čtení pohádek a příběhů, vycházky do přírody, cvičení paměti – básničky a říkanky)
- rozvoj dovedností a schopností

VYUŽITÍ ZAŘÍZENÍ V ROCE 2007

Počet uživatelů celkem za rok	17
Průměrně denně dětí	6
Nastoupilo do 1.ročníku ZŠ	7
z toho: do ZŠ	6
do praktické ZŠ	1

Křesťansko-psychologická poradna

Křesťansko-psychologická poradna nabízí odbornou psychologickou pomoc všem uživatelům a zaměstnancům, dle potřeby i obyvatelům Roudnice n. L. Služba je poskytována formou individuálního i skupinového setkání. Jedná se o poradenství, diagnostiku a psychoterapii.

Cílem je pomoc a podpora při zvládání obtížných životních situací, onemocnění nebo při zvýšené zátěži.

Služby jsou poskytovány na žádost uživatele či doporučujícího zařízení. Poradenství představuje jednorázové vstupy a pomoc při řešení problému. Psychoterapie je dlouhodobou záležitostí. Některé problémy se řeší při skupinové sestavě. Součástí programu jsou setkání nad Biblií, přednášky a besedy s odborným psychologickým zaměřením.

Psycholožka je uživatelům, případně dalším zájemcům, k dispozici 2x týdně od 7:30 do 13:30 hod. Po dohodě lze zvolit buď pracoviště v Riegrově ulici č. p. 652 nebo pracoviště na tř. T. G. Masaryka č. p. 1492. V roce 2007 byla poradna otevřena každé pondělí a úterý.

Služba je poskytována zdarma.

VYUŽITÍ ZAŘÍZENÍ V ROCE 2007

psychologická pomoc	220 osob
psychologické úkony	550
odborná konzultace	289 úkonů
psychoterapie	87 osob
psychodiagnostika	29 osob
poradenství	130 osob
biblioterapie	16 setkání
přednášky a besedy	12 setkání

Nízkoprahové denní centrum pro bezdomovce a sociálně slabé občany

Zařízení je určeno lidem bez přístřeší a lidem, kteří se ocitli v akutní krizové situaci a potřebují zajistit nezbytné podmínky pro přežití.

Služba poskytuje ambulantní služby sociálně slabým osobám a osobám bez přístřeší, kteří potřebují zabezpečit základní biologické potřeby a dále vyžadují pomoc při vyřizování běžných záležitostí a podporu při dalších aktivitách, které mohou podporovat jejich sociální začlenění.

Služba zahrnuje poskytnutí podmínek pro celkovou osobní hygienu, ošacení, jednoduchou stravu, základní sociální poradenství a pomoc při uplatňování práv, oprávněných zájmů a při obstarávání osobních záležitostí. V případě zájmu je možné využít krizové lůžko na odpočinek a následně azylové ubytování, je-li volná kapacita.

Centrum se nachází v suterénu objektu č. p. 1492 v Roudnici nad Labem, jehož vlastníkem je město Roudnice nad Labem. Farní charita Roudnice nad Labem má tyto prostory v bezplatném užívání.

Skládá se z kontaktní místnosti, šatníku, skladu, prádelny, koupelny a dílny. Plocha zařízení v suterénu má rozlohu 116,9 m².

Služba byla zajišťována nepřetržitě a celoročně.

V těchto prostorách provozujeme charitní šatník. Od roudnické veřejnosti přijímáme šatstvo a materiální pomoc vždy v pondělí (mezi 10 – 12h.), nebo kdykoliv po telefonické domluvě. Šatstvo je také možno odevzdat v našem sídle v Riegrově ul. 652 denně od 7:00 do 19:00 hod. Sociálně potřebným ho vydáváme za symbolický poplatek obvykle jednou měsíčně. Oděv a obuv využívají také uživatelé z azylových domů. Zbytek šatstva se odváží do centrálního skladu Diakonie v Broumově.

VYUŽITÍ NÍZKOPRAHOVÉHO DENNÍHO CENTRA V ROCE 2007:

Počet uživatelů celkem za rok	70
Využití základního hygienického servisu	53x
Poskytnutí jednoduchého jídla	19x
Poskytnutí ošacení	16x
Příjem šatstva do charitního šatníku	131x

Poznámka: služby nízkoprahového denního centra jsou určeny osobám bez přístřeší, tyto však centra využívaly spíše minimálně a celková poptávka po službě byla nízká, proto se farní charita rozhodla službu v dalším letech již nerealizovat. Zachován zůstane pouze charitní šatník.

VI. PRAVIDELNÉ AKCE A VOLNOČASOVÉ AKTIVITY

Pravidelné akce a volnočasové aktivity pořádané FCH během celého roku pro naše uživatele, zaměstnance i pro veřejnost.

Pečovatelská služba:

- paměťové hry - 25x
- společenské hry - 39x
- cvičení - 28x
- zpívání s paní Jarošovou - 8x
- videoprojekce - "Poznávání cizích zemí" - 12x
- grilování - 9x
- výtvarné aktivity - 7x
- komunity 1x měsíčně

Nížkoprahové zařízení pro děti a mládež:

- vaření a pečení - 4x
- soutěže - 14x
- festivaly - 3x

Po - příprava na vyučování, tanečky, PC, společenské hry

Út - příprava na vyučování, videoprojekce, dovedné ruce, PC,

St - příprava na vyučování, keramika, tělocvična, ruční práce, společenské hry

Čt - příprava na vyučování, vaření, PC, výtvarná činnost, soutěže

Azylové domy:

- vaření a pečení - 87x
- výtvarné aktivity - 18x
- šití - 13x
- tanec - 4x
- komunity 1x měsíčně

Aktivity zaměstnanců:

- velké porady pro všechny zaměstnance - 1x měsíčně
- porady kanceláře - 1x týdně
- porady o uživatelích - 2x měsíčně
- provozní porady na jednotlivých střediscích - 1x měsíčně
- supervize týmové pro všechny týmy 3x ročně, individuální supervize dle potřeby

Pro všechny:

- mše svaté - vždy 1. úterý v měsíci v kapli Domova sv. Josefa
- biblioterapie - 1x měsíčně
- výlety - 1x

VII. UŽIVATELE SOCIÁLNÍCH SLUŽEB FARNÍ CHARITY

Zde jsou příběhy ze života našich uživatelů...

slečna T. (uživatelka azylového domu)

Na azyl farní charity jsem se nastěhovala se svou téměř tříletou holčičkou byla jsem v devátém měsíci těhotenství. Narodila se mi další holčička, které už budou pomalu čtyři měsíce. Dostali jsme se sem díky mému příteli, který se dostal do problému se zákonem a byl zatčen, takže jsem díky tomu přišli o byt. Bydlím zde se třemi maminkami a řekla bych, že jsme vytvořily přátelský kolektiv. Každá z nás má svůj příběh, který bohužel bolí, tak je fajn to probrat. Účastníme se zde různých aktivit, zejména vaření, které nám pomáhá se něčemu novému přiučit. Sociální pracovnice jsou také vždy ku pomoci, když potřebujeme. Jinak se sháním bydlení, abych mohla svým dětem vytvořit normální rodinné zázemí.

slečna O. (uživatelka azylového domu)

V roce 2003 jsem ze zvědavosti navštívila ČR na turistické vízum se svou kamarádkou. Nabídlí mi práci ve firmě v Roudnici n.L., kde jsem se seznámila s již bývalým přítelem. Když jsem otěhotněla, přítel o dítě nestál, tak jsme se rozešli, protože já jsem dítě chtěla. Už jako těhotná jsem začala pracovat v jiné firmě, kde jsem měla větší výplatu. Našla jsem si bydlení a v roce 2007 se mi narodil syn. Majitel bytu, ve kterém jsem se synem bydlela, však musel byt kvůli svým dluhům prodat. A já se musela vystěhovat. Neměla jsem kam jít. Známa mé kamarádky mi poradila farní charitu, kde je azylové ubytování pro matky s dětmi do dvou let dítěte. Mám zde pro sebe a syna samostatný pokoj. S ostatními klientkami máme společnou kuchyňku, obývací pokoj a sociální zařízení. Jsem tady spokojená, přesto se snažím hledat pro sebe a syna bydlení, poněvadž jsem zde už půl roku.

paní S. (uživatelka azylového domu)

Mám dvě děti. Předtím jsem bydlela u známých a mezitím mi umřel při autonehodě manžel. Z důvodu tohoto neštěstí, jsem se tam už déle nechtěla zdržovat, měla jsem pocit viny, že se to stalo kvůli mně a našim rodinným problémům – které se táhly donekonečna. A tak jsem v azylovém domě na charitě. Je důležité myslet na děti – ty mě drží nad vodou – fyzicky i psychicky. Jsou pro mě nejdůležitějšími osobami v mém životě. Chtěla bych pro děti pořídit nového tatku – potřebují ho.

paní D. (pečovatelská služba)

V roce 1987 jsem ovdověla a zažádala o byt v pečovatelském domě na Bezděkově v Roudnici nad Labem. Po deseti letech jsem šla na operaci kyčelního kloubu. Poté jsem se nastěhovala k dceři.

Po roce jsem získala bydlení v domově důchodců sv. Zdislavy v Litoměřicích. Musela jsem podstoupit opět operaci kyčelního kloubu. V roce 2000 rušili DD, ve kterém jsem žila, byla jsem přemístěna do penzionu pro důchodce v Litoměřicích. V Litoměřicích jsem si však nemohla zvyknout. Mé přání však bylo vrátit se zpět do Roudnice, kde mám přátele a známé. Štěstí mi přálo a uvolnil se byt v místní farní charitě, kde jsem spokojená s vede-

ním i péčí sociálních asistentek. Pokud mi zdraví dovolí, účastním se různých aktivit. Je to například cvičení, společenské hry, různé výtvarné aktivity, promítání cestopisných a přírodovědných filmů, čtení z bible. Nejvíce mi vyhovují aktivity individuální, které se přizpůsobí mým zájmům a momentálnímu zdravotnímu stavu. Denně se zabývám ručními pracemi – háčkování, pletení, šití, vyšívání. Je mi 86 let a jsem ráda, že jsem zpátky doma.

Honza (nizkoprahové zařízení pro děti a mládež)

Je mi 10 let. Rád si tady píšu úkoly, proto ve škole dostávám dobrý známky. Baví mě tu hrát fotbal, tančovat a i malovat. S našima bydlíme tady v domě a je to tu fajn.

Irena (nizkoprahové zařízení pro děti a mládež)

Jmenuju se Irena je mi 17 let, chodím sem od šesti let. Mám tu ráda kroužek keramiky, vaření, tančování. S holkama tu právě tančujeme a myslím, že jsme dobrý. Jezdíme na festivaly a poznáváme nové kamarády. Ráda si tu udělám někdy úkoly, protože když něco neví, tak se zeptám a učitelka a učitel nám s tím v pohodě pomůžou a poradí. Protože mám ráda pořádek, tak jim tu taky občas pomáhám uklízet.

Roman (nizkoprahové zařízení pro děti a mládež)

Je mi 11 let, a chodím sem od malička. Nejvíce mne tu baví fotbal a počítače. Taky si tu bavíme a malujeme obrázky, který pak dáváme na výstavy. Pak mám ještě rád vaření, protože mi chutná všechno, co holky uvařej. Jsem šťastnej, že tenhle klub existuje.

Šárka (nizkoprahové zařízení pro děti a mládež)

Je mi 17 let, chodíme sem s holkama od mala. Nejvíce mne tu baví tančování. Tančuje s náma i Evža. Hodně mi pomohlo, že tu s náma děláj domácí úkoly. Je to tu prostě pecka!

Miša (nizkoprahové zařízení pro děti a mládež)

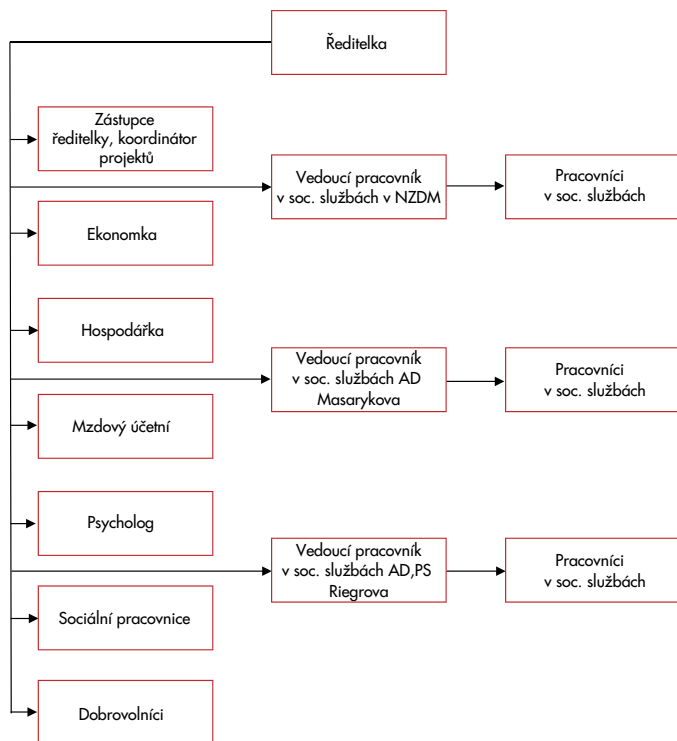
Chodím sem od šesti let. Je mi 12 let. Nejvíce mě tu baví společenské hry a hlavně kulečnick a počítače. A taky sem choděj hezký holky. Taky tu hrajem hru „město, moře...“. A většinou vyhrávám já. Taky mám rád keramiku, protože jí máme i ve škole, ale jenom jednu hodinu a tady to můžu patlat dýl.

Míra (nizkoprahové zařízení pro děti a mládež)

Jmenuju se Míra, chodím do klubu rád, protože tu mám hodně kamarádů, který se mnou chodí do školy a můžu s nima hrát hry, pexeso, kulečnick, šipky a počítače. Můžu si tu napsat i úkoly ze školy. Rád chodím s učitelem hrát fotbal do tělocvičny, nebo na hřiště a jsem v útoky. Hraju si rád s kamarády.

VIII. ORGANIZAČNÍ STRUKTURA A VZDĚLÁVÁNÍ ZAMĚSTNANCŮ

ORGANIZAČNÍ STRUKTURA FARNÍ CHARITY 2007



Ing. Z. Pětníková, Ing. M. Lysáčková°, Bc. R. Irová, DiS. T. Červená*, DiS. P. Bláha*, Bc. P. Hindráková*, P. Urbanová*, PhDr. I. Lesová°, J. Materna°, M. Balážová, B. Císařová, M. Vlčáková, J. Abrtová*°, V. Balážová, J. Faconová*, R. Liscová*, S. Pechová*, T. Mühlbach*, V. Císař°, D. Fiala°, H. Křížková*, M. Chmelíková°, I. Svobodová°, S. Štubňová, L. Vodenková, E. Krejčová*°, L. Šírová*°, M. Horáčková, L. Jelínková*, D. Kozáková, B. Králová, L. Suchá, B. Dalibábová*°, J. Fridrychová*°, V. Šálová*, J. Vrbová*, M. Jarošová*°, E. Jánská*°, Ing. J. Kirschnerová, A. Pokorná

* zaměstnanci, kteří pracovali ve funkci méně než 12 měsíců

° zaměstnanci, kteří pracovali na částečný pracovní úvazek

VZDĚLÁVÁNÍ ZAMĚŠTNANCŮ V ROCE 2007

Důležitou formou zkvalitňování naší práce je vzdělávání zaměstnanců.

V následující tabulce uvádíme přehled školení a kurzů, které naši pracovníci absolvovali během roku 2007.

ACORUS	Násilí jako příčina vzniku posttraumatické stresové poruchy u žen a dívek
	Dlouhodobý vzdělávací modul
	Komunikace s klientem
	Supervizní setkání pro zaměstnance FCH
AGNES, o. s.	Profesionalita NNO
	Rozvoj profesionality regionálních NNO (konference)
	Řízení NNO
bfz - vzdělávací akademie	Projekt najdi si práci v Ústeckém kraji - akred. kurz pro pracovníky v soc. službách
Česká asociace streetwork	Základy nízkoprahových služeb
	Vzdělávací kurz pro pracovníky v nízkoprahových sociálních službách
	Sociální práce v romské komunitě
	Mládež v akci-evropský grantový program neformálního vzdělávání
	Etnická specifika Romů
	Konference - Nízkoprahové programy 2007
	Public relations klubů
Diakonie ČCE	Výměnik zkušeností na téma plánování služby v domovech pro matky s dětmi
	Výměnik zkušeností pracovníků azylových domů na téma individuální plán klienta
	Vzdělávací plán organizace
Gaudia - ISZ, s. r. o.	Efektivní rozhovor
Horizonty	Program podpory při zavádění standardů kvality sociálních služeb :
ICN, o. p. s.	Personalistika-hodnocení pracovního výkonu a motivace, hodnotící rozhovor
K-centrum Litoměřice	Přednáška o drogách
Lesová Irena PhDr.	Pravidelné přednášky psycholožky
Nadace rozvoje občanské společnosti (NROS)	Blokový grant pro NNO
	Zpracování monitorovacích zpráv pro OP RLZ a JPD 3
Program CENTRUM, s. r. o.	Aktuální právní úprava soc. služeb - Správný řád a jeho aplikace v sociální péči a službách
STORMWARE, spol. s r. o.	Pohoda efektivně
	Účetní uzávěrka
Středisko celoživotního vzdělávání	Kurz pro pracovníky sociální péče
Sdružení VIA	Základy finančního plánování
Sociální agentura	Základy první pomoci pro nezdravotníky
VOX, a. s.	Účetní závěrka v nevydělečných organizacích

V roce 2007 bylo vzdělávání zaměstnanců v rámci projektů „Dokázat více“ a „Vzděláváním ke kvalitě“ spolufinancováno Evropským sociálním fondem a státním rozpočtem ČR.

IX. PODPORA ORGANIZACE V ROCE 2007

Veřejné zdroje – orgány státní správy a samosprávy

Farní charita Roudnice nad Labem v roce 2007 financovala provoz svých zařízení především z veřejných zdrojů.

Ministerstvo práce a sociálních věcí (MPSV)

Podpora sociálních služeb s regionální/místní působností – Ústecký kraj -
- dotace 3 350 000,- Kč

MPSV prostř. Rady vlády pro záležitosti romské komunity

Předcházení sociálnímu vyloučení v romských komunitách a odstraňování jeho důsledků – projekt Aktivitou k začlenění - dotace 460 000,- Kč

Krajský Úřad Ústeckého kraje

Podpora sociálně - zdravotních služeb 2007
- dotace 300 000,- Kč

Úřad práce v Litoměřicích

Vytvoření 1 pracovního místa na veřejně prospěšné práce
Vyhrazení 1 společensky účelného pracovního místa

Město Roudnice nad Labem

Farní charita Roudnice nad Labem vykonává svou činnost také za podpory města Roudnice nad Labem, které ji každoročně poskytuje finanční příspěvek ze svého rozpočtu. V roce 2007 jsme dostali neinvestiční dotaci 750 000, - Kč.

Azylový dům pro ženy a matky s dětmi a Pečovatelskou službu provozujeme v budově č. p. 652, kterou jsme v roce 1999 dostali darem od města Roudnice nad Labem.

Nízkoprahové zařízení pro děti a mládež a azylové domy pro muže, ženy a matky s dětmi provozujeme v prostorách budovy č. p. 1492, které máme od města Roudnice nad Labem v bezúplatném užívání.



Projekty financované z ESF a státního rozpočtu

Farní charita Roudnice nad Labem je příjemcem finanční podpory z Operačního programu Rozvoje lidských zdrojů (OP RLZ) financovaného z Evropského sociálního fondu. V rámci tohoto programu v letech 2006 – 2008 realizovala 3 projekty.

Projekt „Krizové centrum a azyl pro muže“

Tento projekt byl realizován v administraci MPSV - v rámci programu Zajištění a vytvoření jednotného přístupu při poskytování sociálních služeb osobám bez přístřeší. Období realizace projektu 1. 1. 2006 - 31. 12. 2007. Cílem projektu bylo pomoci mužům bez přístřeší překonat nepříznivou sociální situaci poskytnutím azylového ubytování nebo využitím služeb krizového centra. Zároveň se projekt zaměřil na rozvoj a zvyšování schopností a dovedností zaměstnanců FCH při poskytování sociálních služeb.

Celková podpora projektu 733 420,- Kč.

Projekt „Vzdělávání ke kvalitě“

Tento projekt je realizován v administraci MPSV - v rámci programu - Vzdělávání poskytovatelů a zadavatelů v oblasti sociálních služeb. Období realizace projektu 1. 9. 2006 – 30. 6. 2008. Cílem projektu je podpora profesního vzdělávání pracovníků FCH formou realizace dlouhodobého vzdělávacího modulu na klíč a zprostředkováním odborných školení a kurzů pro zaměstnance organizace.

Celková podpora projektu 810 478,- Kč.

Projekt „Dokázat více“

Tento projekt byl realizován v administraci NROS - v rámci programu - Posílení kapacity poskytovatelů sociálních služeb.

Období realizace projektu – 14. 8. 2006 – 13. 2. 2008. Cílem projektu bylo posílení kvality a kapacity FCH vzděláváním vedoucích pracovníků, budováním vnějších vztahů a zlepšením uplatnění uživatelů na trhu práce .

Celková podpora projektu 502 834,- Kč.



Individuální dárci a organizace

V roce 2007 činnost Farní charity podporovali také individuální dárci a organizace poskytnutím finančního daru, věcného daru nebo nepeněžního plnění ve formě služby.

Arakis & Belleville	Obec Libkovice pod Řípem
Arcidiecézní charita Praha	Občanské sdružení ACORUS, Praha
Borisová Tamara	Opavia-LU, a. s.
Císař Vladimír ml.	Pavlíková Hana Anna
Císař Vladimír st.	Petrák Tomáš, MUDr.
Diec. dům kard. Trochty	Pětník Jiří
Donát Přemysl, JUDr.	Pětníková Zdenka, Ing.
DDM Trend	Prague British School
Horizonty Brno	Procházková Julie
Humanitární sdružení Perspektiva	Roudnické noviny
Chaloupková Zdenka, MUDr.	Roudnický městský rozhlas
Jirman Luděk	Římsko-katolická farnost Roudnice n. L.
Kaiser Pavel	RPS - INT, s. r. o. Varnsdorf
Kapitán interiéry, s. r. o., Roudnice n. L.	SOU a SOŠ Kralupy nad Vltavou
Kirschnerová Jitka, Ing.	TŘÍKRÁLOVÁ SBÍRKA 2007
Kiššová Věra	Suchá Lenka
Koloc Miroslav, Ing.	Šťastná Dobroslava
Kraupner Pekařství	Zvěřinová Světlana
Králková Blanka	TAXMENI Praha
Krejčí Jiří, Ing.	Tydlle Vidle - hudební skupina
Klusáková Dana, JUDr.	T-design Pavel Topš
Lysáček Stanislav, Ing.	Vares – p. Horák
Lysáčková Marcela, Ing.	Vancl Petr – MIS (městská televize)
Martinová Věra - VERAART	Vitana, a. s.

Tříkrálová sbírka 2007



Tradičně jako každý rok, tak i v roce 2007, proběhla Tříkrálová sbírka, kterou v Roudnici nad Labem a přilehlých obcích již po sedmé organizovala farní charita.

Sbírky se zúčastnilo celkem 33 koledníků z řad dětí, žáků základních škol a studentů středních škol. Koledovali jsme v Roudnici nad Labem a ve 20 okolních obcích.

Celkový výtěžek sbírky činil 56 184,50 Kč. Z této částky obdržela farní charita na využití svého záměru - 65 %, což je krásných 36 519,93 Kč.

Získané finanční prostředky jsme využili na vylepšení bydlení mužů, žen a matek s dětmi v našich azylových domech. Zakoupili jsme váleudy s úložným prostorem, chrániče na matrace, noční stolky, skříň, vysavač, varnou konvici, podlahovou krytinu, kuchyňskou linku, digestoře a signalizační zařízení.

Touto cestou bych chtěla poděkovat všem koledníkům i jejich dospělým průvodcům a všem, kteří jste na sbírku finančně přispěli.

Pán Bůh zaplať.



X. EKONOMICKÉ INFORMACE

Účetnictví se v r. 2007 řídilo platnými zásadami zákona č. 563/1991 Sb., ve znění pozdějších předpisů o účetnictví a vyhláškou 504/2002 Sb., kterými se stanoví účtová osnova a postupy účtování pro neziskové organizace.

FCH neprovozuje žádnou vedlejší hospodářskou činnost. Účetním obdobím je kalendářní rok. Účetní jednotka nemá žádný podíl v jiných účetních jednotkách.

V roce 2007 organizace čerpala finanční prostředky i nadále z EU, nejvíce nákladů pokrývala dotace z MPSV. Nezávislý auditor Ing. Libor Škranc ověřil uzávěrku za r. 2007 a velkou pozornost věnoval účtování provozních dotací z EU i provozní dotace z MPSV.

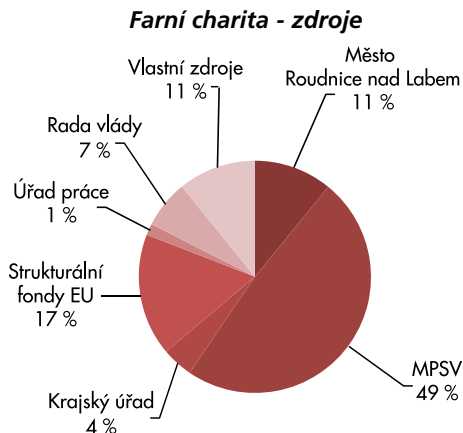
Mezi rozvahovým dnem a datem sestavení účetní závěrky nenastaly žádné významné události, které by měly vliv na účetní závěrku za rok 2007.

Průměrný evidenční přepočtený počet zaměstnanců za rok 2007 je 28,3 osob.

Výsledek hospodaření za hlavní činnost činí zisk 516 tis. Kč.

Vysoký zisk vznikl stornováním rezervy na opravu. Organizace vytvořila v minulém roce rezervu ve výši 470 tis. na opravu dvora Domova sv. Josefa, která se měla uskutečnit v roce 2007. K plánované opravě nedošlo, protože se nepodařilo získat další potřebné finanční prostředky. Tyto prostředky plánujeme použít na úpravy prostor Domova sv. Josefa v roce 2008.

Celá organizace je řízena tak, aby její činnost byla hospodárná a efektivní. Zaměstnanci jsou vedeni k šetření materiálem i k ohleduplnosti k životnímu prostředí.



ROZVAHA (v celých tisících Kč)

		číslo řádku	Stav k prvnímu dni účetního období	Stav k poslednímu dni účetního období
AKTIVA		b		
A.	Dlouhodobý majetek celkem	Součet I. a. až IV.	5 164	5 012
majetek	4. Drobný dlouhodobý nehmotný majetek	(018)	42	42
	Součet I.1. až I.7.	9	42	42
II.	1. Pozemky	(031)	44	44
hmotný majetek	3. Stavby	(021)	5 690	5 805
	4. Samostatné movité věci a soubory movitých věcí	(022)	101	101
	7. Drobný dlouhodobý hmotný majetek	(028)	1 317	1 289
	9. Nedokončený dlouhodobý hmotný majetek	(042)	115	0
	Součet II.1. až II.10	20	7 267	7 239
finanční	3. Dluhové cenné papíry držené do splatnosti	(063)	600	650
	Součet III.1. až III.7.	28	600	650
majetku	4. Oprávky k drobnému dlouhodobému nehmotnému majetku	(078)	-42	-42
	6. Oprávky ke stavbám	(081)	-1 297	-1 490
	7. Oprávky k samostatným movitým věcem a souborům movitých věcí	(082)	-89	-98
	10. Oprávky k drobnému dlouhodobému hmotnému majetku	(088)	-1 317	-1 289
	Součet IV.1. až IV.11	40	-2 745	-2 919
B.	Krátkodobý majetek celkem	Součet B.I. až B.IV	3 727	2 780
	9. Poskytnuté zálohy na zásoby	(314)	256	281
	Součet I.1. až I.9.	51	256	281
	5. Ostatní pohledávky	(315)	17	37
	6. Pohledávky za zaměstnanci	(335)	-7	1
	12. Nároky na dotace a ostatní zúčtování se státním rozpočtem	(346)	1182	335
	16. Jiné pohledávky	(378)	0	6
	18. Dohadné účty aktivní	(388)	0	0
	19. Opravná položka k pohledávkám	(391)	0	0
	Součet II.1. až II.19	71	1192	379
III.	1. Pokladna	(211)	24	16
Krátkodobý finanční	2. Ceníny	(213)	46	20
	3. Účty v bankách	(221)	2 203	2 059
	Součet III.1. až III.8	80	2 273	2 095
IV.	1. Náklady příštích období	(381)	6	25
	Součet IV.1. až IV.3.	84	6	25
	Aktiva celkem	Součet A. až B.	8 891	7 792
PASIVA		b		
A.	Vlastní zdroje celkem	Součet A.I. až A.II	5 982	6 498
I.	1. Vlastní jmění	(901)	5 551	5 551
Jmění	2. Fondy	(911)	552	552
	Součet I.1. až I.3.	90	6 103	6 103
II.	1. Účet výsledku hospodaření	(963)	0	516
Výsledek hospodaření	2. Výsledek hospodaření ve schvalovacím řízení	(931)	62	0
	3. Nerozdělený zisk, neuhrazená ztráta minulých let	(932)	-183	-121
	Součet II.1 až II.3.	94	-121	395
B.	Cizí zdroje celkem	Součet B.I. až B.IV	2 909	1 294
I.Rezervy	1. Rezervy	(941)	470	0
	Hodnota I.1.	97	470	0
	6. Dohadné účty pasivní	(389)	368	291
	Součet II.1. až II.7.	105	368	291
III.	1. Dodavatelé	(321)	29	0
závazky	3. Přijaté zálohy	(324)	83	91
	5. Zaměstnanci	(331)	280	385
	7. Závazky k institucím soc. zabezpečení a zdrav. pojištění	(336)	164	174
	9. Ostatní přímé daně	(342)	27	37
	Součet III.1. až III.23.	129	583	687
Jiná	1. Výdaje příštích období	(383)	0	11
	2. Výnosy příštích období	(384)	1488	305
	Součet IV. až IV.3.	133	1488	316
	Pasiva celkem	Součet A. až B.	8 891	7 792

VÝKAZ ZISKU A ZTRÁTY (v celých tisících Kč)

Označení	Název ukazatele	Číslo řádku	Činnosti		
			Hlavní	Hospodářská	Celkem
A.	Náklady	1			
I.	Spotřebované nákupy celkem	Součet I.1. až I.4.	2	681	681
	1. Spotřeba materiálu	(501)	3	355	355
	2. Spotřeba energie	(502)	4	326	326
II.	Služby celkem	Součet II.5. až II.8.	7	672	672
	5. Opravy a udržování	(511)	8	118	118
	6. Cestovné	(512)	9	19	19
	7. Náklady na reprezentaci	(513)	10	8	8
	8. Ostatní služby	(518)	11	527	527
III.	Osobní náklady celkem	Součet III.9. až III.13.	12	5 228	5228
	9. Mzdové náklady	(521)	13	3 778	3778
	10. Zákonné sociální pojištění	(524)	14	1 310	1310
	12. Zákonné sociální náklady	(527)	16	140	140
IV.	Daně a poplatky celkem	Součet IV.14. až IV.16.	18	2	2
	16. Ostatní daně a poplatky	(538)	21	2	2
V.	Ostatní náklady celkem	Součet V.17. až V.24.	22	58	58
	19. Odpis nedobytné pohledávky	(543)	25	14	14
	24. Jiné ostatní náklady	(549)	30	44	44
VI.	Odpisy, prodaný majetek, tvorba rezerv	Součet VI.25. až VI.30.	31	-268	-268
	25. Odpis dlouhodobého nehmotného a hmotného majetku	(551)	32	202	202
	29. Tvorba rezerv	(556)	36	-470	-470
	30. Tvorba opravných položek	(559)	37	0	0
VII.	Poskytnuté příspěvky celkem	Součet VII.31 až VII.32.	38	1	1
	32. Poskytnuté členské příspěvky	(582)	40	1	1
	Náklady celkem	Součet I. až VIII.	43	6 374	6374
B.	Výnosy	44			
I.	Tržby za vlastní výkony a zboží celkem	Součet I.1. až I.3.	45	410	410
	2. Tržby z prodeje služeb	(602)	47	410	410
IV.	Ostatní výnosy celkem	Součet IV.12. až IV.18.	59	131	131
	15. Úroky	(644)	63	15	15
	16. Kursové zisky	(645)	64	0	0
	17. Zúčtování fondů	(648)	65	0	0
	18. Jiné ostatní výnosy	(649)	66	116	116
	Tržby z prodeje majetku, zúčtování rezerv a opravných položek celkem	Součet V.19. až V.25.		51	51
	24. Výnosy s dlouhodobého finančního majetku	(657)	73	51	51
VI.	Přijaté příspěvky celkem	Součet VI.26. až VI.28.	75	154	154
	27. Přijaté příspěvky (dary)	(682)	77	154	154
VII.	Provozní dotace celkem	Hodnota VII.29.	79	6 144	6144
	29. Provozní dotace	(691)	80	6 144	6144
	Výnosy celkem	Součet I. až VII.	81	6 890	6890
C.	Výsledek hospodaření před zdaněním	Výnosy - Náklady	82	516	516
	34. Daň z příjmů	(591)	83	0	0
D.	Výsledek hospodaření po zdanění	C. - 34.	84	516	516

Zpráva nezávislého auditora z ověření účetní závěrky za rok 2007

Farní charita Roudnice nad Labem
Se sídlem Riegrova 652, Roudnice nad Labem, PSČ 413 01
IČ: 627 69 111

Tato zpráva je určena pro ředitele Farní charity a správce farností.

Ověřil jsem přiloženou účetní závěrku Farní charity Roudnice nad Labem, tj. rozvahu k 31.12.2007, výkaz zisku a ztráty za období od 1.1.2007 do 31.12.2007 a přílohu této účetní závěrky, v níž jsou uvedeny údaje o účetní jednotce.

Odповідnost statutárního orgánu účetní jednotky za účetní závěrku

Za sestavení a věrné zobrazení účetní závěrky v souladu s českými účetními předpisy odpovídá statutární orgán účetní jednotky. Součástí této odpovědnosti je navrhnout, zavést a zajistit vnitřní kontroly nad sestavováním a věrným zobrazením účetní závěrky tak, aby neobsahovala významné nesprávnosti způsobené podvodem nebo chybou, zvolit a uplatňovat vhodné účetní metody a provádět přiměřené účetní odhady.

Odповідnost auditora

Úlohou auditora je vydat na základě provedeného auditu výrok k této účetní závěrce. Audit byl proveden v souladu se zákonem o auditorech a v souladu s Mezinárodními auditorskými standardy a souvisejícími aplikačními doložkami Komory auditorů České republiky. Podle těchto předpisů je auditor povinen dodržovat etické normy a naplánovat a provést audit tak, aby získal přiměřenou míru jistoty, že účetní závěrka neobsahuje významné nesprávnosti.

Audit zahrnuje provedení auditorských postupů, jejichž cílem je získat důkazní informace o částkách a skutečnostech uvedených v účetní závěrce. Výběr auditorských postupů závisí na úsudku auditora, včetně posouzení rizik, že účetní závěrka obsahuje významné nesprávnosti způsobené podvodem nebo chybou. Při posouzení těchto rizik auditor přihlídně k vnitřním kontrolám, které jsou relevantní pro sestavení a věrné zobrazení účetní závěrky. Cílem posouzení vnitřních kontrol je navrhnout vhodné auditorské postupy, nikoli vyjádřit se k účinnosti vnitřních kontrol. Audit též zahrnuje posouzení vhodnosti použitých účetních metod, přiměřenosti účetních odhadů provedených vedením i posouzení celkové prezentace účetní závěrky.

Domnívám se, že získané důkazní informace tvoří dostatečný a vhodný základ pro vyjádření mého výroku.

Výrok auditora

Podle mého názoru účetní závěrka podává věrný a poctivý obraz aktiv, pasív a finanční situace neziskové organizace Farní charity Roudnice nad Labem k 31. 12. 2007 a nákladů, výnosů a výsledku hospodaření za rok 2007 v souladu s českými účetními předpisy.

Závěrečný výrok: „bez výhrad“

Ing. Libor Škranc
auditor – č.osv.1109
Michalská 38/6
412 01 Litoměřice

Datum vypracování: 31.3.2008

Podpis auditora:



XI. ZHODNOCENÍ ČINNOSTI V ROCE 2007 A CÍLE ORGANIZACE V ROCE 2008

Opět je za námi další rok plný změn, spousty práce a úsilí, dílčích úspěchů, ale i drobných nezdarů při naší službě potřebným. Máme možnost se zastavit a zamyslet nad tím, co se nám podařilo a poučit se z toho, co nám nevyšlo.

- Jako poskytovatelé sociálních služeb jsme měli povinnost, dle zákona č. 108/2006 Sb. o sociálních službách, zaregistrovat námi poskytované služby. Registrovali jsme 3 služby – azylové domy, pečovatelskou službu a nízkoprahové zařízení pro děti a mládež.

- V azylových domech jsme od března zavedli 12hodinové směny a zrušili noční pohotovost. Podařilo se nám doplnit a stabilizovat jednotlivé pracovní týmy ve střediscích.

- Usilovali jsme o zkvalitňování našich služeb. Ať už vylepšováním prostředí, ve kterém služby poskytujeme. Dále zaváděním standardů kvality sociálních služeb, vysláním zaměstnanců na školení a kurzy, které přispívají k jejich odborné zdatnosti a tím i poskytování kvalitnějších služeb.

- Podařilo se nám posílit střední management a upevnit jeho pozici a rozhodovací pravomoci uvnitř organizace.

- Jediným cílem, který se nám nepodařilo naplnit, byla oprava dvorku Domova sv. Josefa, jelikož jsme nezískali dostatek finančních prostředků na opravu. Tuto akci chceme aspoň částečně uskutečnit v letošním roce a využít rezervu, kterou se nám podařilo vytvořit v předchozím roce.

Na rok 2008 jsme si vytýčili tyto cíle:

- oprava dvorku Domova sv. Josefa
- zkvalitňování poskytovaných služeb
- vzdělávání zaměstnanců – absolvování kvalifikačních kurzů pro pracovníky v sociálních službách a další zvyšování kvalifikace
- vytvoření tréninkového bydlení pro uživatelky azylových domů
- hledání nových vhodných prostor pro azylové bydlení a větších prostor pro nízkoprahové zařízení pro děti a mládež
- registrace nové sociální služby - noclehárna

XII. PODĚKOVÁNÍ ŘEDITELKY ORGANIZACE

Na závěr mi dovoluťe, abych poděkovala všem zaměstnanců FCH za jejich každodenní obětavou práci, za jejich vstřícnost, trpělivost, lásku a pochopení, úsměv i milá slova pro ty, jimž se snažíme pomáhat. Jejich služba je opravdu náročná a nemohu ji ani dostatečně ocenit. Je to tým lidí, kterých si nesmírně vážím a považuji si za čest s nimi spolupracovat. Vám všem milé kolegyně a kolegové patří můj velký dík.

Děkujeme všem, kteří naši činnost finančně podpořili, všem spolupracujícím organizacím, úřadům a jejich zaměstnancům, spolupracujícím lékařům.

Naše díky patří všem vám, kteří jste přispěli na Tříkrálovou sbírku, dále koledníkům z řad žáků, studentů i dospělých.

Díky náleží vám všem, kteří jste věnovali použitelné šatstvo či jinou materiální pomoc.

Chtěla bych poděkovat také uživatelům našich služeb, kteří se na nás s důvěrou obraceli se svými problémy a potřebami.

Děkuji těm, kteří přispívali ke zdaru charitního díla modlitbou nebo přímlovou. Prosím, provázejte nás svými modlitbami i nadále.

Děkuji Pánu Bohu za všechna dobrodiní a milosti, kterými nás v roce 2007 obdařil a prosím o hojnost požeňání a milosti v letošním roce.

S úctou a pokorou

Ing. Zdenka Pětníková
ředitelka Farní Charity Roudnice n. L.



OBSAH

I.	Úvodní slovo	3
II.	Charakteristika organizace	4 - 5
III.	Služby sociální péče Pečovatelská služba v Domově sv. Josefa	6 - 7
IV.	Služby sociální prevence Azylové domy	8 - 13
	Nízkoprahové zařízení pro děti a mládež	14 - 15
V.	Fakultativní služby Předškolní klub	16
	Křesťansko-psychologická poradna	17
	Denní nízkoprahové centrum pro bezdomovce a sociálně slabé občany	18
VI.	Pravidelné akce a volnočasové aktivity v 2007	19
VII.	Uživatelé sociálních služeb farní charity	20 - 21
VIII.	Organizační struktura a vzdělávání zaměstnanců	22 - 23
IX.	Podpora organizace v roce 2007 Veřejné zdroje	24
	Evropské fondy	25
	Individuální dárci a organizace	26
	Tříkrálová sbírka 2007	27
X.	Ekonomické informace	28 - 31
XI.	Zhodnocení činnosti v roce 2007 a cíle organizace v roce 2008	32
XII.	Poděkování ředitelky organizace	33

ČLÁNKY Z NOVIN

ROUDNICKÉ NOVINY

ÚNOR
2007

Tříkrálová sbírka 2007

Podle staré tradice po Novém roce vycházejí do ulic měst a obcí České republiky tříkráloví koledníci, které vysílá Česká katolická charita. Koleda začíná požehnáním a posvěcením křídy, kterou tři králové píší nad dveře iniciály K+M+B, jež jsou iniciály jejich jmen Kašpar, Melichar a Baltazar, ale i latinské Christus mansionem benedicat, což lze přeložit jako „Ať Kristus žehná tomuto domu“.

Do ulic Roudnice n.L. a přilehlých obcí letos vyšlo 12 skupinek



obětavých koledníků. V jejich kasičkách se nahromadilo celkem 56.184,50 Kč. Svými dary jste, milí spoluobčané, podpořili vylepšení podmínek azylového ubytování pro maminky s dětmi.

Děkujeme všem, kteří jste finančně přispěli, anebo jste se podíleli při přípravě a organizování sbírky, ať už jako zaměstnanci farní charity nebo jako dobrovolníci.

J. Vrbová



Aktuálně z farní charity



Farní charita Roudnice nad Labem se musela do konce června 2007 zaregistrovat na Krajském úřadě Ústeckého kraje jako poskytovatel sociálních služeb podle zákona č.108/2006 Sb. o sociálních službách. V rámci své činnosti jsme registrovali 3 služby: Azylové domy (Azylový dům pro ženy a matky s dětmi v Riegrově a Masarykově ulici, Azylový dům pro muže v Masarykově ulici), Pečovatelskou službu (v Domově sv.Josefa) a Nízkooprahové zařízení pro děti a mládež (v Masarykově ulici).

Neustále se usilujeme zvyšovat kvalitu námi poskytovaných služeb. Jednou z forem zvyšování kvality je vzdělávání zaměstnanců. Od září 2006 běží v naší organizaci projekt „Vzdělávání ke kvalitě“, v rámci kterého se všichni zaměstnanci zúčastňují různých školení, přednášek a seminářů. Projekt je financován z prostředků Evropského sociálního fondu a státního rozpočtu České republiky.

Pro naše uživatele ale i širší veřejnost pořádáme jednou měsíčně biblioterapii, kterou vede PhDr.Lesová – psycholožka FCH. V kapli Domova sv.Josefa se pravidelně konají mše svaté – první úterý v měsíci. Na tyto akce jste srdečně zváni.

Hledáme dobrovolníky, kteří by chtěli pomáhat v případě potřeby s hlídáním dětí našim maminkám, při aktivitách se seniory nebo s dětmi z romského klubu. Máme širokou nabídku volnočasových aktivit dětí – zpěv, tanec, malování, práce s papírem, práce na PC, sportovní aktivity, práce v truhlářské dílně. Zkuste popřemýšlet, zda byste svůj čas a zkušenosti nechtěli občas věnovat charitě ...

M.Lysáčková

Farní charita Roudnice nad Labem informuje

Určitě si mnozí z Vás vzpomínají na první dny tohoto roku, kdy na Vaše dveře zazvonili koledníci s Tříkrálovou sbírkou 2007. V celé České republice bylo vybráno celkem

57 249 225,22 Kč .

Náš záměr na využití získaných financí – vybavení azylových domů – byl schválen na zasedání členů rady ADCH dne 23. května 2007 a v dnešních dnech farní charita obdržela finanční prostředky z ce-

lorepublikového účtu ve výši 36 519,93 Kč (tj. 65 % vykoledovaných peněz v Roudnici nad Labem a okolí). Ze získaných prostředků budeme nakupovat kuchyňské nádobí, elektrospotřebiče do kuchyní, odsávací digestoře, žaluzie do podkrovních pokojů a vysavače do azylových domů pro matky s dětmi v Riegrově a Masarykově ulici a váleнды s úložným prostorem, skříně a noční stolky do azylového domu pro muže v Masarykově ulici.

Snažíme se zlepšovat životní podmínky osobám, které se dostaly do složité životní situace a usnadnit jim návrat do běžného života.

Přijďte se přesvědčit sami, kde a jakým způsobem Vaše peníze pomáhají. Na podzim se otevřou dveře farní charity dokořán v rámci Dne otevřených dveří. Všichni jste srdečně zváni.

M. Lysáčková

FARNÍ CHARITA

ROUDNICE NAD LABEM



Adresa sídla FCH:

Riegrova 652
413 01 Roudnice nad Labem

IČO: 62769111 DIČ: CZ62769111
Číslo účtu: 1002130399/0800

Kontakt:

Tel. a fax: 416 838 313, 731 625 969
E-mail: charita@charitaroudnice.cz
www.charitaroudnice.cz

Adresa Domova sv. Josefa (azylový dům pro matky s dětmi, pečovatelská služba):

Riegrova 652
413 01 Roudnice nad Labem

Kontakt:

Tel. a fax: 416 838 313, 731 625 969
E-mail: domov@charitaroudnice.cz

Adresa azylových domů pro muže, ženy a matky s dětmi, krizového centra a nízkoprahového zařízení pro děti a mládež:

Tr. T. G. Masaryka 1492
413 01 Roudnice nad Labem

Kontakt - azylové domy a krizové centrum:

Tel.: 416 837 131, 608 807 463
azyl@charitaroudnice.cz

Kontakt - nízkoprahové zařízení pro děti a mládež:

Tel.: 416 810 008, 608 477 286
E-mail: klub@charitaroudnice.cz