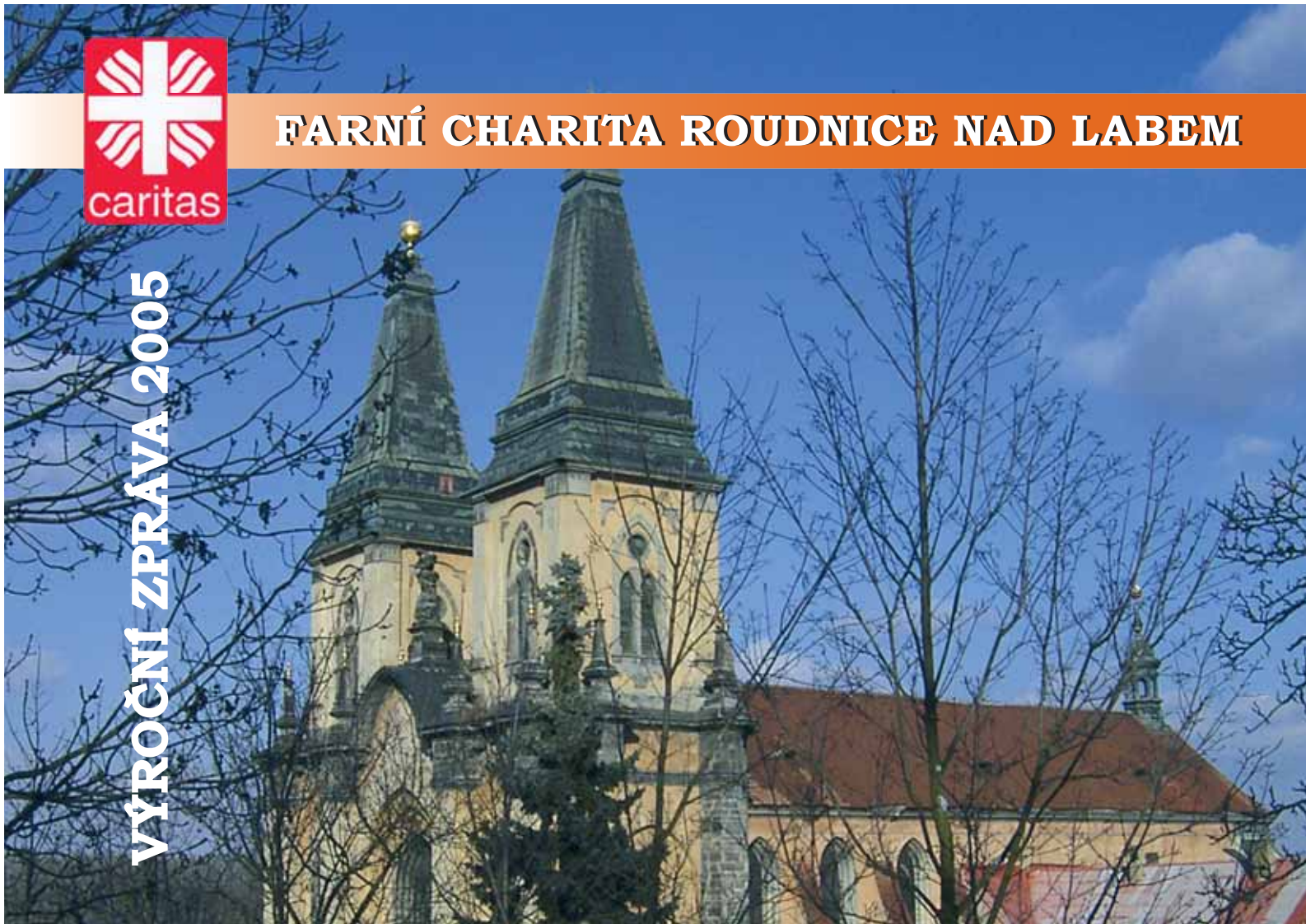




FARNÍ CHARITA ROUDNICE NAD LABEM

VÝROČNÍ ZPRÁVA 2005





Výlet do Zoo Ústí



Strategické plánování organizace



Malování na hedvábí



Den otevřených dveří

I. ÚVODNÍ SLOVO

Naše společnost stárne. Je to důsledkem mnoha různých faktorů, ale poselství a závěr je jednoznačný: Vymíráme. Ten kdo umírá zaujímá ve většině společností jakési privilegované místo. V některých je to místo oddělené, někdy spíš vydělené, a to proto, aby se člověk mohl setkat sám se sebou a připravit se na okamžik setkání s tvůrcem veškerenstva v hodině smrti.

Křesťané pak na rozdíl od jiných společností chápou smrt jako přechod do pravého života, života bez konce. Proto i křesťanské umírání není odstrčení, zbavení se nepotřebného a vyčkávání na konec: Je dobou intenzivního vnitřního života. Je dobou naděje.

Naše společnost stárne. Přibývá seniorů. Rodiny, protože nemají děti, nemají sílu postarat se o své staré. Vznikají domy s pečovatelskou službou, stavějí se domovy důchodců. Vznikají pracovní zařazení jako osobní asistent, asistent volného času a jiná. Vznikají tím nejen nové pracovní příležitosti, vznikají i nové vazby a vztahy.

Naše společnost stárne a to se sebou nese krom ekonomických těžkostí i jakýsi stín smutku a beznaděje. Kde není mládí, není budoucnost. Ti, kdo se starají o staré, se s tímto jevem musí vyrovnávat na prvním místě.

Je proto důležité, aby pracovníci v této oblasti byli nositeli naděje. Pracovat s lidmi je možné brát pouze jako zdroj příjmu, nebo i jako službu. Kde ale vzít sílu a naději v tak náročné službě, zvláště když pohled na společnost jako celek mnoho povzbuzení neskýtá?

Přeji proto naší charitě, aby byla nositelkou naděje, která nepramení pouze z neznalosti věcí nebo lidského entuziasmu, ale aby skrze ni do našeho města vyzařovala naděje, která má svůj zdroj v ničem menším, než v naději na život věčný, která se opírá o nikoho a nic menšího, než o zmrtvýchvstalého Krista. Vyprošuji charitě Víru a Naději, ze kterých roste Lásky, která slouží. Tak bude charita něčím jiným než pouze městskou organizací poskytující sociální služby. V tom je její úkol, v tom je nenahraditelná.

Bůh žehnej!
P. Marek Miškovský
administrátor

II. CHARAKTERISTIKA ORGANIZACE

SÍDLO, STATUTÁRNÍ ORGÁN

Sídlem Farní charity je objekt v Riegrově ul.652, Roudnice nad Labem, 413 01. Statutárním orgánem je ředitelka, od 1.12.2000 je to Ing. Jitka Kirschnerová.

VZNIK ORGANIZACE

Farní charita Roudnice nad Labem vznikla podle ustanovení kán. 114-117 Kodexu kanonického práva, podle § 18 a násl. Občanského zákoníku, § 6 odst. 1 písm. h) zákona 308/1991 Sb., o svobodě náboženské víry a postavení náboženských společností. Arcibiskup pražský ji zřídil jako zařízení římskokatolické církve s právní subjektivitou.

REGISTRACE

Farní charita Roudnice nad Labem je registrována v Rejstříku právnických osob podle ustanovení § 22 odst. 1 zákona č. 308/1991 Sb. u Ministerstva kultury České republiky jako součást římskokatolické církve s datem zařazení do rejstříku dne 12.5.1995. Farní charita Roudnice nad Labem má přiděleno identifikační číslo organizace IČO 62769111. U Finančního úřadu Roudnice n.L. je registrována pod daňovým identifikačním číslem DIČ CZ 62769111.

POSLÁNÍ ORGANIZACE

POSLÁNÍM CHARITY JE POMÁHAT TĚM NEJPOTŘEBNĚJŠÍM,
NAPLŇOVAT SLUŽBU KŘESŤANSKÉ LÁSKY K BLIŽNÍMU
BEZ OHLEDU NA RASU, NÁRODNOST NEBO VÍRU.

POSKYTOVANÉ SLUŽBY

OBJEKT MASARYKOVA UL. 1492

- azylové ubytování pro muže, ženy a matky s dětmi
- krizové centrum pro bezdomovce a sociálně slabé
- stacionář a klub pro romské děti

OBJEKT RIEGROVA UL. 652 - *Domov sv. Josefa pro seniory a matky s dětmi*

- domov pro seniory
- domov pro matky s dětmi v tísni

NOVÉ SLUŽBY

Poskytované služby se snažíme neustále zkvalitňovat a rozšiřovat.

V roce 2005 jsme pokračovali v realizaci videotréningu interakcí jako metody v oblasti sociálních služeb, jejíž využití pomáhá zplnomocňovat klienty, zlepšovat jejich komunikační dovednosti i kvalitu mezilidských vztahů. Metodu lze využít i k rozvoji odborného personálu, pracujícího s klienty nebo k účelnějšímu využití supervize. Vzhledem k tomu, že Bc. Kateřina Krátká, která byla pro práci touto metodou vyškolená organizací SPIN Praha, v současnosti v charitě nepracuje, prioritou pro rok 2006 a 2007 je vyškolit pro organizaci nového videotrenéra interakcí a znovunabídnout tuto službu klientům i vlastním zaměstnancům.

Nabídku volnočasových aktivit pro klienty azylového ubytování jsme rozšířili o pravidelné kurzy šití a keramiky. Klientům je nyní nově k dispozici také knihovnička, obsahující zejména publikace týkající se péče o dítě.

III. HLAVNÍ AKTIVITY ORGANIZACE

DOMOV PRO SENIORY

Oficiální název objektu je Domov Sv. Josefa pro seniory a matky s dětmi a nachází se v Riegrově ul. 652. V r. 1999 nám město dům darovalo a po nákladné rekonstrukci byl v květnu 2001 vysvěcen. Je specifický soužitím tří generací – seniorů, matek a miminek. Podrobněji o Domovu pro matky s dětmi v kapitole o azylovém ubytování.

CHARAKTERISTIKA

Zařízení poskytuje domov lidem, kteří si nemohou dlouhodobě ze zdravotních, sociálních či jiných důvodů zajišťovat své životní potřeby ve svém vlastním prostředí, a to ani s pomocí rodiny či terénních sociálních služeb. Domov u nás naleznou invalidní důchodci, senioři nebo lidé s omezenou způsobilostí k právním úkonům, kteří by jinak neměli kde být.

CÍL

Cílem činnosti zařízení je zajištění podmínek pro důstojný a aktivní život, podpora klientů k soběstačnosti a aktivitě a zprostředkování kontaktu se sociálním prostředím.

SLUŽBY

Poskytujeme ubytování v dekretovaných bytech, pečovatelskou službu (pomoc při sebeobsluze, hygieně, stravování), pomoc při prosazování práv a zájmů, vlídné slovo, pochopení, poradenství a další programy (aktivační, vzdělávací a volnočasové aktivity jako besedy, zdravotní cvičení, paměťové a společenské hry, ruční práce, možnost výuky práce na PC a internetu aj.).

PROVOZ, PODMÍNKY

Služba je poskytována nepřetržitě a celoročně. Pro ubytování jsou upřednostňováni klienti z Roudnice nad Labem a regionu.

PROSTORY, KAPACITA

Každý byt je vybaven kuchyňským koutem, společně jsou toalety a bezbariérová koupelna. Kapacita je 10 bytových jednotek (4 byty v přízemí a 6 bytů v patře). 7 bytů je vhodných pro 1 osobu a 3 byty pro 2 osoby.

POPLATKY

Klienti platí nájemné za bydlení podle platné vyhlášky a dále úhradu za úkony pečovatelské služby a dovezené obědy. Ceník pečovatelských úkonů - návštěva: 0Kč, celková koupel včetně mytí vlasů: 0Kč, běžné úkony osobní hygieny: 25Kč, jednoduché ošetrovatelské úkony: 15Kč, nákupy: 30Kč, pochůzky: 30Kč, běžný úklid/za 1 hod: 60Kč, příprava a vaření snídaně, obědy a večeře: max.40Kč, doprovod na vyšetření: 45Kč, praní prádla/do 40C za 1kg: 30Kč; nad 40C za 1kg: 50Kč, zástřih vlasů, holení, úprava nehtů: 10-20Kč.

VYUŽITÍ DOMOVA ZA ROK 2005

celková kapacita	10	bytů***
celkem využito	10	klientů
z toho:	0	odstěhování
	1	přistěhování
zůstává	10	klientů

*** 3 byty s možností ubytování 2 osob (manželský pár, či příbuzní), 7 bytů po 1 osobě

AZYLOVÉ UBYTOVÁNÍ PRO MUŽE, ŽENY A MATKY S DĚTMI

CHARAKTERISTIKA

Azylové ubytování poskytuje zázemí lidem, kteří se ocitli v nepříznivé sociální situaci, kterou nejsou schopni řešit sami ani za pomoci svého okolí. Zařízení je určeno mužům bezdomovcům, ženám a matkám s dětmi v tísní.

CÍL

Cílem programu je pomoci těmto lidem překlenout nepříznivou sociální situaci a podpořit jejich soběstačnost tak, aby byli schopni sami řešit své problémy a vést samostatný, plnohodnotný život v běžné společnosti.

SLUŽBY

Klientům poskytujeme dočasné ubytování s veškerým zařízením, pochopení, vlivné slovo a podporu při řešení nepříznivé sociální situace, odborné sociální poradenství, pomoc při hledání bydlení a zaměstnání a zprostředkování dalších služeb.

PROVOZ, PODMÍNKY

Provoz je zajištěn nepřetržitě a celoročně. Ubytovaní je poskytnuto obvykle na 3 měsíce s možností prodloužení na dobu nezbytně nutnou. Přednost mají klienti z Roudnice nad Labem a regionu. Azyl na Riegrově ul. je určen ženám ve vyšším stupni těhotenství a matkám prvorodičkám s jedním dítětem do dvou let věku. Azyl na Masarykově ul. je vhodný i pro matky s více dětmi do 15-ti let. Zařízení nenahrazuje sociální ubytovnu, kde by klienti mohli bydlet dlouhodobě, ani neposkytujeme ubytování párům - pro to nemáme vhodné prostory.

PROSTORY, KAPACITA

Azylové ubytování pro muže - 2.patro objektu Masarykova č. 1492:

2 pokoje / 6 lůžek / 6 mužů, výměra: 51 m², vč. kuchyňského koutu a příslušenství (1 bytová jednotka).

Azylové ubytování pro ženy a matky s dětmi - podkroví objektu Masarykova č. 1492:

4 samostatné pokoje, společenská místnost, společná kuchyň a koupelna. Celková výměra podkrovních prostorů je 169,2 m². Tři pokoje vhodné vždy pro 1 matku a max. 2 děti, čtvrtý pokoj pro 1 matku a max. 4 děti do 15-ti let věku.

Azyl je moderně a dostatečně zařízen.

Azylové ubytování pro ženy a matky s dětmi - podkroví objektu Riegrova č. 652, součást Domova Sv. Josefa pro seniory a matky s dětmi:

4 pokoje v podkroví domu, společenská místnost, společná kuchyň a koupelna. Celková výměra: 142,4 m². 4 pokoje o výměře 12 až 16 m².

Jeden pokoj je vhodný vždy pro 1 matku a 1 dítě do 2 let věku. Azyl je moderně a dostatečně zařízen.

POPLATKY

Ubytování se platí měsíc předem. Měsíční částka odpovídá výši životního minima k zajištění nezbytných nákladů na domácnost podle počtu osob.

Od 1. 1. 2006 (nařízení vlády č. 505/2005 Sb.) tato měsíční částka činí:

1 osoba/ 2020 Kč, 2 osoby/ 2630 Kč, 3 – 4 osoby/ 3260 Kč, 5 a více osob/ 3660 Kč.

VYUŽITÍ AZYLOVÉHO UBYTOVÁNÍ PRO MUŽE ZA ROK 2005

celková kapacita	7	míst (1 pokoj po 2 lůžkách, 1 pokoj po 4 lůžkách)
celkem využito	15	klientů
Odešli - z toho:	0	získání bytu od městského úřadu
	1	nalezení bydlení či ubytovny
	0	návrat do rodiny, k příbuzným, k přítelkyni
	0	jiný azylový dům, krizové zařízení
	1	zdravotnické zařízení
	0	nástup do výkonu trestu
	3	ukončení pobytu z naší strany
	6	neoznámil místo pobytu
	5	zůstávají (neukončili pobyt do konce r.2005)

VYUŽITÍ AZYLOVÉHO UBYTOVÁNÍ PRO ŽENY A MATKY S DĚTMI ZA ROK 2005 (AD MASARYKOVA UL. + AD RIEGROVA UL.)

celková kapacita:	8	míst (v každém objektu 4 pokoje)
celkem využilo:	29	klientek
Odešli - z toho:	0	získání bytu od městského úřadu
	5	nalezení bydlení či ubytovny
	5	návrat do rodiny, k příbuzným, k příteli
	4	jiný azylový dům, krizové zařízení
	1	zdravotnické zařízení
	0	nástup do výkonu trestu
	1	ukončení pobytu z naší strany
	5	nevíme kde je
	8	zůstávají (neukončily pobyt do konce r.2005)

Pozn.: statistika nezahrnuje počty dětí

KRIZOVÉ CENTRUM PRO BEZDOMOVCE A SOCIÁLNĚ SLABÉ

CHARAKTERISTIKA

Zařízení je určeno lidem, kteří se ocitnou v akutní krizové situaci a potřebují zajistit nezbytné podmínky pro přežití.

CÍL

Cílem činnosti centra je poskytnout klientovi bezpečí, podporu a poradenství související s možnostmi řešení jeho situace.

SLUŽBY

Klienti se mohou v krizovém centru osprchovat, je jim poskytnuto ošacení, jednoduchá strava, vlídné slovo a pochopení. Má-li klient zájem, může využít krizového lůžka na odpočinek a následně azylového ubytování, je-li volná kapacita. Mimoroudnickým klientům můžeme zakoupit jízdenku do místa jejich trvalého bydliště.

PROVOZ, PODMÍNKY

Služba krizového centra je díky blízkosti azylového ubytování zajištěna nepřetržitě a celoročně. Od veřejnosti přijímáme šatstvo a materiální pomoc vždy v pondělí (mezi 10 – 12h.), nebo kdykoliv po telefonické domluvě. Šatstvo je také možno odevzdat kdykoliv v našem sídle na Riegrově ul. 652. Sociálně potřebným ho vydáváme za symbolický poplatek v pondělí (15 – 17h). V akutních případech je šatstvo vydáno kdykoliv a zdarma. Jednou měsíčně se odváží velké množství šatstva a materiální pomoci z našeho centra do centrálního humanitárního skladu, který patří Arcidiecézní charitě Praha a do centrálního skladu DIAKONIE. Nabídku šatstva a materiální pomoci využívají také klienti našeho azylového ubytování, kteří nejsou zahrnuti v následující hodnotící tabulce.

PROSTORY

Centrum se nachází v suterénu objektu Masarykova č. 1492. Skládá se z kontaktní místnosti, šatníku, skladu, prádelny, koupelny a dílny. Plocha zařízení v suterénu má rozlohu 116,9 m².

VYUŽITÍ KRIZOVÉHO CENTRA ZA ROK 2005

celkem:	71	klientů
z toho:	19	využívalo základního hygienického servisu
	52	pravidelně opakovaně využívalo charitního šatníku***
Počet lidí, kteří darují ošacení nebo materiální pomoc (nejsou považováni za klienty)	524	průměrný počet těchto lidí je 10 týdně

*** zde jsou zahrnuty zejména osoby ohrožené sociální exkluzí; ostatní občané této služby příliš nevyužívají, jelikož mají předsudky nebo strach z návštěvy lokality

STACIONÁŘ A KLUB PRO ROMSKÉ DĚTI

CHARAKTERISTIKA

Stacionář a klub navštěvují děti ze sociálně slabých rodin, převážně romských, ale i neromských. Stacionář je určen předškolním dětem (3-6 let) a funguje jako školka. Děti zde tráví volný čas a připravují se na úspěšný vstup do základní školy. Klub je určen školním dětem (6-15 let), které zde mají možnost připravit se na školní vyučování i jinak smysluplně strávit volný čas. Součástí klubu je truhlářsko-zámečnická dílna.

CÍL

Cílem činnosti zařízení je prevence sociálního vyloučení romských dětí a mládeže, vyrovnání jejich příležitostí podílet se na sociálním životě místní komunity a společnosti vůbec.

SLUŽBY

Dětským klientům je nabízena pomoc při zvládnutí hygienických a sociálně adaptačních návyků, individuální pomoc při přípravě na školní docházku a vyučování za účelem předcházení umístění dětí do praktických škol, a pomoc při přípravě k dalšímu studiu či povolání. Vybrat si mohou i z nabídky zájmových aktivit (romský i moderní tanec, zpěv, hra na hudební nástroje, výtvarné činnosti, keramika, šití, vaření, práce v dílně, pohybové či stolní hry). Zařízení dále pořádá tematické dny a besedy za účelem prevence sociálně patologických jevů (drogy, kriminalita), poznávací zájezdy, či příležitostní akce pro veřejnost s prezentací dovedností dětí romského etnika. Pracovníci zařízení podporují děti k aktivní účasti na romských hudebních a tanečních festivalech. Romské asistentky udržují kontakt a spolupráci s rodinami dětí i s pedagogy škol, které děti navštěvují.

PROVOZ, PODMÍNKY

Provoz je zajištěn celoročně ve všední dny včetně prázdnin. Stacionář: 8 - 12 hod., klub: 13 - 17 hod., dílna podle potřeby několikrát týdně. Zájezdy jsou většinou v sobotu.

PROSTORY, KAPACITA

Zařízení se nachází v přízemí objektu na Masarykově ul. 1492 ve dvou bytových jednotkách, které jsou propojeny; výměra zařízení je 74m². Skládá se ze 4 místností a sociálního zařízení. Dílna je situována při krizovém centru - v suterénu téhož objektu - a má výměru 15m². Kapacita stacionáře je max. 20 dětí, kapacita Klubu max. 30 dětí. Dílna pojme maximálně 4 děti.

POPLATKY

Služby jsou poskytovány zdarma; na zájezdy a některé zájmové činnosti je požadována finanční spoluúčast.

VYUŽITÍ ZAŘÍZENÍ ZA R. 2004

celkem využilo:	110	děti
z toho:	33	navštívilo stacionář
	77	navštívilo klub
	10	v průměru navštěvovalo pravidelně stacionář
	19	v průměru navštěvovalo pravidelně klub
	6	nastoupilo do 1. ročníku základní školy
	0	nastoupilo do 1. ročníku zvláštní školy
	4	opakují ročník základní školy
	3	přešlo ze základní školy do zvláštní školy

Pozn.: činnost zařízení hodnotí pozitivně jak samotné děti, tak učitelé i vedení škol, do kterých naši dětské klienti dochází. Děti ohrožené sociálním vyloučením, které navštěvují Klub, mají lepší školní výsledky a méně výchovných problémů než děti ze stejné lokality, které Klub nenavštěvují.

IV. KLIENTI AZYLOVÉHO UBYTOVÁNÍ

Klienti azylového ubytování odcházejí z našeho zařízení nejčastěji do jiných azylových zařízení či krizových center, ubytoven nebo podnájmu – to zejména pokud se jim podaří nalézt zaměstnání. Někteří se vrací zpět do svých rodin nebo k příbuzným. Někteří klienti nás po odchodu z azylového ubytování dále neinformují o své situaci, jiní nám zatelefonují nebo nás osobně navštíví, aby mohli sdělit své úspěchy a poptat se na osudy jiných klientů.

„Redakčně neupravováno“

Klientka, paní A.

Kdo si myslí, že třináctka je nešťastné číslo, se mýlí. I já se mýlila. 13.12. 2004 se mi narodil krásný a zdravý chlapeček – František. Tímto dnem začaly radosti a starosti. 13.2. 2004 jsem přišla se synkem na azyl farní charity, začala jsem novou životní etapu a třináctka se pro mě stala šťastným číslem. Tento azyl je neobyčejně klidné a krásné místo s milým a ochotným personálem, který v případě potřeby je kdykoliv připraven pomoci a poradit. Žijí zde i senioři, mezi kterými jsme si s Františkem našli přátele. Žila jsem zde téměř dva roky a všichni nám byli obrovskou oporou. Nyní jsem si našla pronájem a i v tomto případě mi byla, ze strany Farní charity, poskytnuta pomoc ohledně vybavení bytu. Těmito pár řádky bych chtěla i za svého synka poděkovat především paní ředitelce za přijetí na tento azyl, za vlídné i přísně poučné slovo a za trpělivost. Dále mé díky patří sociálním pracovnícím, paní účetní i všem denním a nočním pečovatelkám.

Maminky, pokud jste opravdu v nouzi, stačí jeden jediný krok – kontaktovat Farní charitu – a věřte, že tohoto kroku nebudete litovat a postavíte se na vlastní nohy. Díky všem.

Klientka, paní K.

Na azyl farní charity jsem přišla v srpnu 2005 se svým malým synkem. Předtím jsem žila u svého tatínka ve městě, kde jsem studovala střední odborné učiliště. V posledním ročníku školy jsem přišla do jiného stavu a táta mě vyhodil. Nějakou dobu jsem žila se svým partnerem – otcem mého syna – ale protože byl také příliš mladý a na rodičovství nebyl připravený, vztah nám nevyšel. V pátém měsíci těhotenství jsem musela od přítele odejít. Nějakou dobu jsem žila u své matky a sestry. Po porodu ale přišla nedorozumění s mámou, možná to bylo i tím, že byt 2+1 byl příliš malý pro nás všechny. Proto jsem vyhledala azylové ubytování. Jsem zde již skoro půl roku a moc se mi tady líbí. S pečovatelkami se mi dobře povídá, třeba zrovna při vaření, které tady máme jako volnočasovou aktivitu. Zatím nevím, jaká bude naše budoucnost. Na pronajmutí bytu nemám finance a do práce ještě nemůžu, protože synek je stále příliš malý.

Kdyby se mi podařilo sehnat nějakou lehkou práci, kterou bych mohla dělat doma při péči o syna, pak by řešení mé situace bylo určitě jednodušší. Zatím ale práci nemám...

Klientka, paní M.

Do azylového ubytování Farní charity v Roudnici nad Labem jsem se dostala na doporučení z předchozího azylu v Praze. Ze změny jsem měla obavy, ale nakonec jsem byla mile překvapena prostředím FCH i personálem a jeho vstřícným přístupem, což je pro člověka v krizi velmi důležité. Strávila jsem zde ¾ roku. Sociální pracovníce mi pomáhala řešit mou situaci, pečovatelky s námi zase vařily nebo cvičily. Já jsem se snažila zapojit do normálního života ještě formou dobrovolnictví v mateřském centru Matýsek, kde jsem pomáhala s realizací aktivit jako cvičení, zpívání. Měla jsem tak možnost být v kontaktu také s maminkami, které neřešily takové problémy jako já nebo jiné maminky z azylu.

Z Domova pro matky s dětmi v Roudnici nad Labem jsem odešla do tréninkového bydlení, kde v současnosti zkouším žít více samostatně a nezávisle ..

V. KALENDÁRIUM A PRAVIDELNÉ AKCE

DATUM	AKCE	MÍSTO	POŘADATEL
LEDEN			
6.-8.1.	Tříkrálová sbírka - vybrali jsme 34 631.50 Kč; 20 000,- Kč bylo použito na vybavení společenské místnosti pro seniory Farní charity Roudnice nad Labem, zbytek byl odveden na Arcidiecézní charitu Praha, která jí věnovala spoluobčanům postiženým povodním.	Roudnice n/L	ADCH Praha, FCH RC
12.1.	komunitní plánování - děti, mládež, osoby v krizi	zasedací místnost MÚ Roudnice n/L	MÚ RC
17.1.	komunitní plánování - senioři, zdravotně postižení	zasedací místnost MÚ Roudnice n/L	MÚ RC
ÚNOR			
4.2.	návštěva ThMgr. Svatopluka Karáska - člena Rady vlády ČR pro záležitosti romské komunity	FCH RC	
4.2.	kulatý stůl o romské problematice s ThMgr.Svatoplukem Karáskem	zasedací místnost MÚ Roudnice n/L	MÚ RC
15.2.	tisková konference k zakončení vzdělávacího cyklu "Fund-raising"	Ústí n/L	Dobrovolnické centrum
15.2.	kulatý stůl zástupců NNO	KÚ Ústí n/L	DDM, ANOÚK
23.2.	návštěva kina s dětmi z romského stacionáře (pohádka)	Kino Sokol	
25.2.	Jarmark NNO v rámci Kampaně 30 dní pro neziskovky	KD Litoměřice	SEVSEVER, Zdravé město Litoměřice
25.2.	prezentace činnosti a vystoupení romských dětí s tancem a zpěvem na Jarmarku NNO v rámci Kampaně 30 dní pro neziskovky	KD Litoměřice	SEVSEVER, Zdravé město Litoměřice
28.2.	karneval v romském stacionáři a klubu	FCH RC	FCH RC



Latifek na návštěvě



Den otevřených dveří



Jarmark v Litoměřicích



Karneval v klubu



Vánoční besídka



Práce na PC - aktivita klientek



Maltéžská pomoc



Pálení čarodejnic



Jarmark v Litoměřicích



Jarmark v Litoměřicích



Trénování paměti



Posezení s písničkou - senioři



Zdravotní cvičení - senioři



Školení zaměstnanců



Vánoční besídka



Vaření - aktivita klientek

BŘEZEN			
2.-3.3.	konference "Zvyšování dlouhodobých příležitostí pro Romy"	Vzdělávací institut SČKCH Praha	DCH Litoměřice
18.3.	neformální společná večeře zaměstnanců	Zámecká restaurace	FCH RC
21.3.	komunitní plánování - pracovní skupiny pro děti, mládež a sociálně patologické jevy	MÚ RC	MÚ RC
21.3.	malování kraslic dětmi v romském stacionáři	FCH RC	FCH RC
22.3.	beseda o drogách s dětmi z romského klubu (K centrum - K.Klupáková)	FCH RC	FCH RC
DUBEN			
6.4.	Domov Sv.Josefa - přednáška - americký malíř B.Ross- život a dílo	FCH RC	FCH RC
14.4.	pracovní setkání ředitelů FCH a OCH litoměřické diecéze	DCH Litoměřice	DCH Litoměřice
29.4.	pálení čarodějnic a opékání vuřtů pro děti z romského stacionáře	FCH RC	FCH RC
KVĚTEN			
3.5.	vystoupení dětí romského klubu na Akademii (moderní tanec)	Kino Sokol	
9.5.	vystoupení dětí romského klubu ke Dni matek pro obyvatelky Domova Sv. Josefa	kaple FCH RC	FCH RC
12.5.	celostátní kolegium domovů pro matky s dětmi	ADCH Praha	ADCH Praha
ČERVEN			
1.6.	oslava Dne dětí v romském stacionáři	FCH RC	FCH RC
8.6.	Domov Sv.Josefa - vyprávění o Egyptu - klientka - p.Julie Procházková	FCH RC	FCH RC
13.6.	výlet romského klubu do ZOO Ústí n/L	Ústí n/L	FCH RC

18.6.	výlet romského klubu do ZOO Praha spojený s plavbou parníkem	Praha	FCH RC
21.6.	supervize týmu	FCH RC	FCH RC
22.6.	Česká rada humanitárních organizací	Praha	ČRHO
23.6.	Krajská rada humanitárních organizací	Ústí n/L	KRHO
27.6.	exkurze ze SOU Neklanova v FCH	FCH RC	SOŠ Neklanova
27.6.	romský stacionář a klub - schůzka s rodiči	FCH RC	FCH RC
28.6.	vystoupení dětí z romského klubu v Penzionu pro důchodce v Litoměřicích	Litoměřice	Penzion pro důchodce Litoměřice
30.6.	romský stacionář a klub - rozloučení se školním rokem, disco	FCH RC	FCH RC
ČERVENEC			
13.7.	strategické plánování týmu kancelář	FCH RC	FCH RC
21.7.	neformální rozlučková večeře s Bc. Kateřinou Krátkou - koordinátorkou projektů FCH	Zámecká restaurace	FCH RC
SRPEN			
19.8.	Domov Sv. Josefa - podvečer s hudbou	FCH RC	FCH RC
ZÁŘÍ			
6.9.	SWOT analýza se zaměstnanci	FCH RC	FCH RC
9.9.	týmová supervize	FCH RC	FCH RC
24.9.	vystoupení dětí z romského klubu a stacionáře na ROM-FESTu Česká Kamenice	KD Česká Kamenice	
30.9.	supervize	FCH RC	FCH RC

ŘÍJEN			
1.10.	vystoupení dětí z romského klubu a stacionáře na Festivalu Praha	Praha	
17.10.	vystoupení dětí z romského klubu a stacionáře na Dni boje proti chudobě	Praha	
LISTOPAD			
4.11.	SWOT analýza se zainteresovanými organizacemi	FCH RC	FCH RC
15.11.	Den otevřených dveří	FCH RC	FCH RC
PROSINEC			
6.12.	Domov Sv.Josefa - přednáška "Sudetští Němci a jejich odsun"	FCH RC	FCH RC
8.12.	besídka dětí z romského stacionáře a klubu	FCH RC	FCH RC
14.12.	návštěva z Britské mezinárodní školy - předání dárků dětem z romského stacionáře a klubu	FCH RC	
21.12.	společná vánoční večeře dětí z romského stacionáře a klubu spojená s nadělováním dárků a diskotékou	FCH RC	FCH RC
24.12.	Domov Sv.Josefa - společná štědrovečerní večeře	FCH RC	FCH RC
31.12.	Domov Sv.Josefa - společná silvestrovská večeře	FCH RC	FCH RC

Vysvětlivky: ACORUS – psychosociální centrum, ADCH – Arcidiecézní charita Praha, ANOÚK - Asociace neziskových organizací ústeckého kraje, ČRHO – Česká rada humanitárních organizací, DCH - Diecézní charita, DDM - Dům dětí a mládeže, FCH RC – Farní charita Roudnice nad Labem, KaSS – Kulturní a společenské středisko, KD – Kulturní dům, KRHO – Krajská rada humanitárních organizací, KÚ – Krajský úřad Ústeckého kraje, MÚ RC – Městský úřad Roudnice n/L, NNO - nestátní nezisková organizace, OCH - oblastní charita, SČKCH – Sdružení Česká katolická charita.

PRAVIDELNÉ AKCE

MŠE SVATÁ V KAPLI FARNÍ CHARITY
PROVOZNÍ PORADA VŠECH ZAMĚSTNANCŮ
BESEDA VEDENÍ S OBYVATELI DOMOVA SV. JOSEFA
KOMUNITA KLIENTŮ JEDNOTLIVÝCH ZAŘÍZENÍ
VAŘENÍ S KLIENTY AZYLOVÉHO UBYTOVÁNÍ
ÚČAST NA KOMUNITNÍM PLÁNOVÁNÍ VE MĚSTĚ

Pro klienty Domova pro seniory:

BESEDY NA RŮZNÁ TÉMATA
ZDRAVOTNÍ CVIČENÍ
PAMĚTOVÉ HRY
ZDRAVOTNÍ CVIČENÍ
SPOLEČENSKÉ HRY
HUDBA S P. JAROŠOVOU
GRILOVÁNÍ

ŠKOLENÍ ZAMĚSTNANCŮ NA NÁSLEDUJÍCÍ TÉMATA A U ŠKOLÍCÍCH ORGANIZACÍ:

Jak na fundraising?: Dobrovolnické centrum, Ústí n. L.

Pedagogicko-psychologické minimum: Pedagogické centrum, Ústí n. L.

Videotrénink interakcí: SPIN, Praha

Účetnictví v neziskových organizacích: Dobrovolnické centrum, Ústí n. L.

Slabá místa nízkoprahových programů: Česká asociace streetwork

Vzdělávací kurz pro začínající pracovníky v oblasti práce s neorganizovanými dětmi
a mládeží: Cheiron Tábor

Kurz kreslení pravou mozkovou hemisférou: Matýsek, Roudnice n. L.

Domácí násilí: ADCH, Praha

Péče o lidskou trojrozměrnost: DCH, Litoměřice

Účetní závěrkaza období 2005: KASO-S

Duchovní cvičení: ADCH, Praha

Komunikace v rodině a komunikace s rodinou: SPIN, Praha

Vzdělávání pracovníků v problematice domácího násilí: Acorus, Praha

Public Relations NNO: Agnes, Praha

Kvality manažer - zavádění standardů kvality: Centrum komunitní práce, Ústí nad Labem

Lektor volného času: Step by step, Praha

Vzdělávání terénních sociálních pracovníků, UJEP Ústí n. L.

VI. PRACOVNÍ TÝM

SPRÁVA FARNÍ CHARITY ROUDNICE N/L (Riegrova ul. 652)	
---	--

ředitelka	Ing. Jitka Kirschnerová
hospodárka zástupce ředitelky	Ing. Zdenka Pětníková *
koordinátorka projektů	Bc. Kateřina Krátká Bc. Renáta Irová #
sociální pracovnice	Jana Kolařová
finanční účetní	Jaroslava Vrbová *
mzdová účetní	Šárka Svitáková *

STACIONÁŘ A KLUB PRO ROMSKÉ DĚTI (Masarykova ul. 1492)	
---	--

vedoucí sociální asistentka	Michaela Balážová *
romské asistentky	Veronika Balážová * Iveta Demeterová
sociální asistentka	Renata Liscová
učitelka, vychovatelka	Jana Kodešová

zaměstnanci, kteří pracovali méně než 12 měsíců

* zaměstnanci, kteří pracovali na částečný úvazek

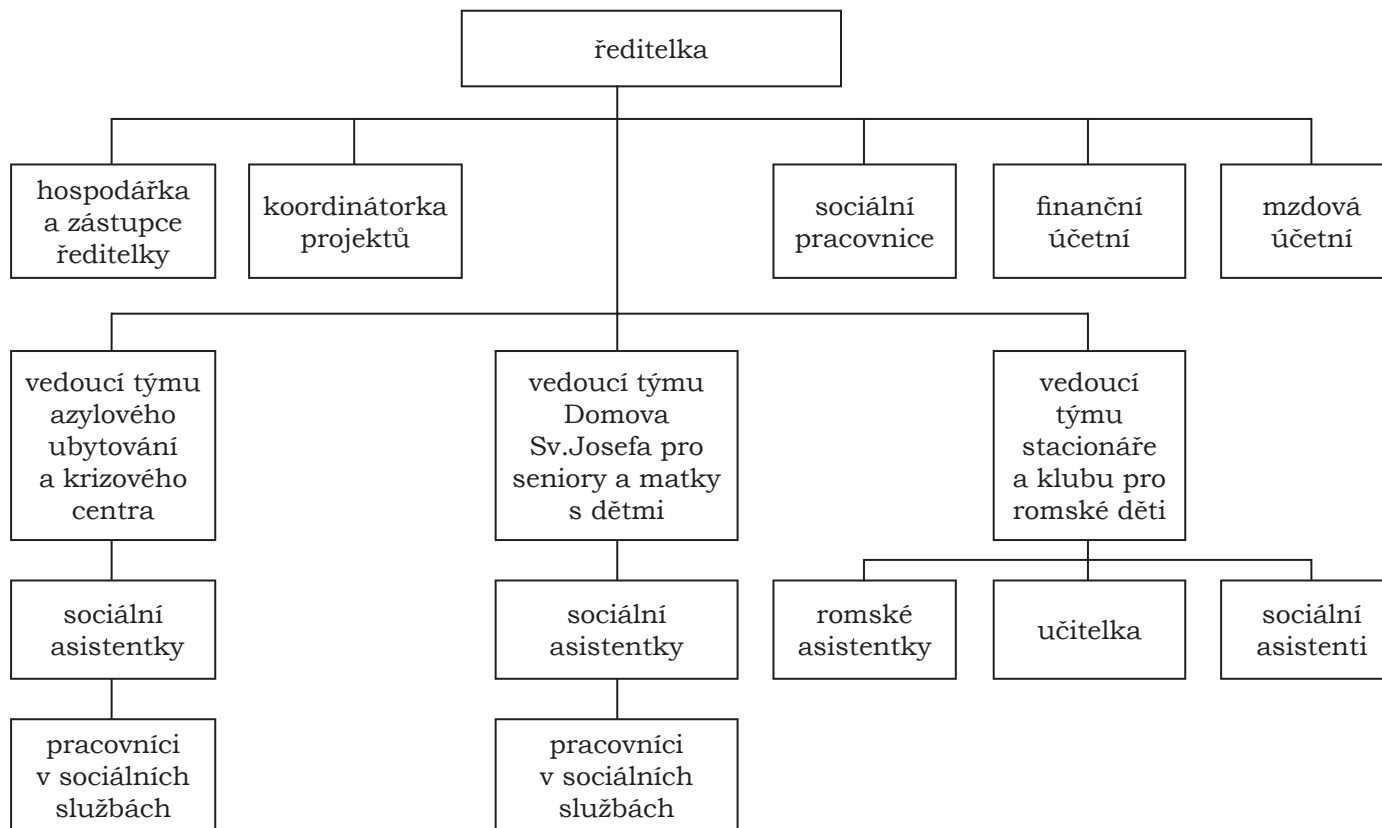
AZYLOVÉ UBYTOVÁNÍ A KRIZOVÉ CENTRUM (Masarykova ul. 1492)	
--	--

sociální asistentky	noční pohotovosti
Lenka Vodenková	Anna Pokorná *
Ivan Zvonar Běla Čiřarová #	Miroslava Olahová *
Jana Mojžířová # Simona Štubňová #	Luďka Širová* #
Lenka Suchá*	
Marie Chmelíková *	

DOMOV SV. JOSEFA PRO SENIORY A MATKY S DĚTMI (Riegrova ul. 652)	
--	--

sociální asistentky	noční pohotovosti
Milena Vlčáková	Marie Jarořová *
Milena Liscová	Jana Fridrychová *
Danuše Kozáková	Ing. Bohuslava Dalibabová *

VII. ORGANIZAČNÍ STRUKTURA



VIII. EKONOMICKÉ INFORMACE

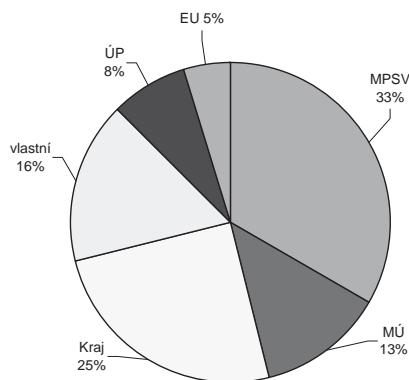
Účetnictví se v roce 2005 řídilo obecně platnými zásadami, které jsou stanoveny pro neziskové organizace. Farní charita účtuje v podvojném účetnictví.

Od 1. ledna 2005 jsme změnilí účetní a ekonomický SW. Vybrali jsme si ekonomický systém Pohoda, se kterým jsme velmi spokojeni. Umožňuje nám totiž evidovat náklady a výnosy jak na úrovni středisek, tak na úrovni zdrojů.

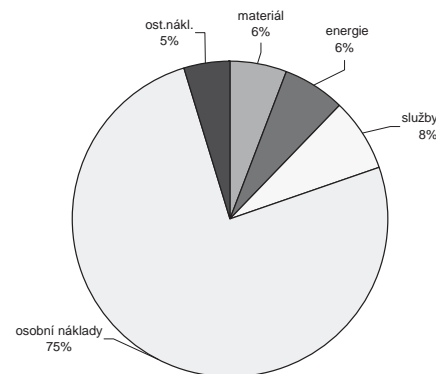
Hospodaření naší organizace prošlo v roce 2005 několikrát důkladnou finanční kontrolou - v červnu plánovanými kontrolami z Okresní správy sociálního zabezpečení a z Všeobecné zdravotní pojišťovny, v prosinci veřejnosprávní kontrolou ze strany Městského úřadu. O provedení auditorského ověření závěrky za rok 2005 jsme požádali Ing. Libora Škrance, registrovaného Komorou auditorů ČR.

Naším cílem je účelně a šetrně hospodařit se získanými prostředky, pečlivě evidovat a členit náklady na jednotlivé projekty.

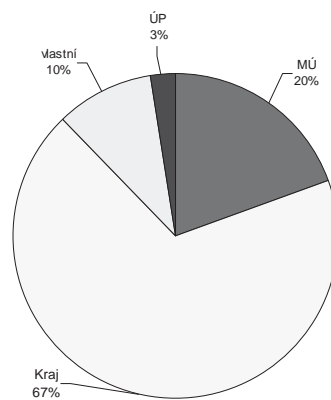
CHARITA CELKEM ZDROJE



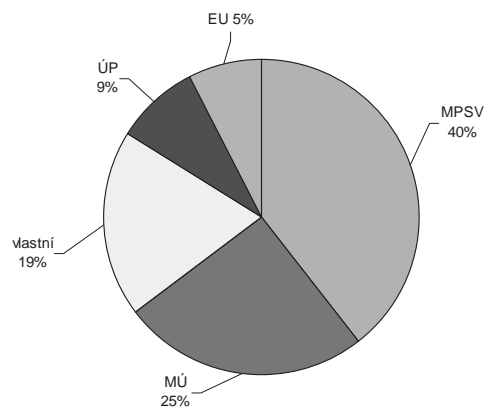
CHARITA CELKEM NÁKLADY



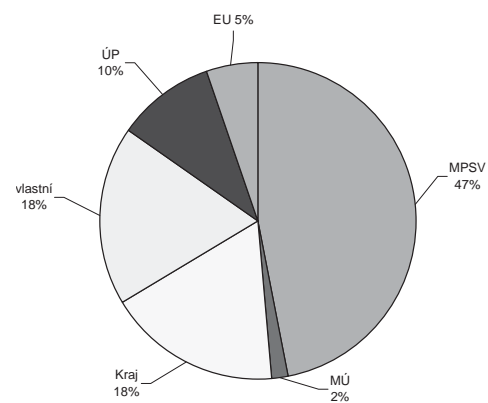
SENIORI ZDROJE



KLUB A STACIONÁŘ ZDROJE



AZYL ZDROJE



PŘEHLED NÁKLADŮ PODLE ZDROJŮ FINANCOVÁNÍ - R. 2005

Číslo účtu	Text	Azyly						Azyly celkem	Senioři				Senioři celkem	Klub					Klub celkem	Celkem organizace
		MPSV	MÚ	Kraj	vlastní	ÚP	EÚ		MÚ	Kraj	vlastní	ÚP		MPSV	MÚ	vlastní	ÚP	EÚ		
501000	Spotřeba materiálu	41713	0	0	183	0	721	42617	2917	6113	178	0	9208	5874	1125	15303	0	3139	25441	77265
501100	Sp.mat. - drogerie	2278	0	0	12047	0	0	14325	2928	2699	136	0	5763	2181	1269	186	0	0	3636	23723
501200	Sp.mat. - opravy, údržba	8429	0	0	46	0	0	8475	922	680	0	0	1602	712	920	0	0	0	1632	11708
501300	Sp.mat. - potraviny	1065	91	0	10606	0	243	12004	176	0	448	0	623	4407	1730	704	0	123	6963	19590
501400	Sp.mat. - DDHM	41	0	0	0	0	71757	71798	0	41	0	0	41	40	0	0	0	28739	28779	100618
501500	Sp.mat. - kancel. potřeby	5206	3	0	236	0	736	6181	629	3313	126	0	4068	4400	858	29	0	233	5520	15768
501600	Sp.mat. - PHM	6355	100	0	770	0	499	7724	3056	4514	770	0	8340	4512	1941	771	0	0	7224	23288
	Součet-spotřeba materiálu	65086	194	0	23887	0	73956	163122	10627	17359	1658	0	29644	22124	7843	16993	0	32234	79193	271958
502100	Sp. energie - elektrická	47972	0	0	700	0	0	48672	0	11900	2800	0	14700	7511	0	2980	0	0	10491	73863
502200	Sp. energie - plyn	76266	0	0	15230	0	0	91495	1906	60142	-28800	0	33248	14597	1904	759	0	0	17259	142002
502300	Sp. energie - voda	58080	0	0	0	0	0	58080	410	13370	6333	0	20113	5809	410	825	0	0	7044	85236
	Součet-spotřeba energie	182317	0	0	15930	0	0	198246	2316	85412	-19667	0	68061	27916	2314	4564	0	0	34794	301101
511000	Opravy a udržování	17392	1791	0	1040	0	0	20223	8535	7341	0	0	15876	10535	1771	0	0	0	12306	48404
512000	Cestovné	3817	0	0	182	0	0	3999	256	1079	182	0	1517	3687	172	184	0	0	4043	9559
513000	Náklady na reprezentaci	0	711	0	432	0	0	1143	1234	0	519	0	1753	0	712	358	0	0	1070	3966
518000	Ostatní služby	25244	0	0	4286	0	0	29530	11718	13840	3176	0	28734	12597	12669	3388	0	375	29028	87292
518100	Ost. sl. - telefony	23151	666	0	200	0	0	24017	4107	8881	0	0	12988	21794	4607	0	0	0	26401	63405
518110	Ost. sl. - pojištění	10866	0	0	0	0	0	10866	0	11846	0	0	11846	6806	0	0	0	0	6806	29518
518200	Ost. sl. - dovoz obědů	1694	0	0	0	0	0	1694	2530	6319	840	0	9689	0	843	0	0	0	843	12226
518300	Ost. sl. - poštovné	679	6	0	0	0	0	685	196	462	0	0	658	449	194	0	0	0	643	1985
518400	Ost. sl. - pronájem	66	0	0	0	0	0	66	0	0	0	0	0	34	0	0	0	0	34	100
518500	Ost. sl. - leasing	0	0	0	6013	0	0	6013	0	0	6013	0	6013	0	0	6013	0	0	6013	18039
518600	Ost. sl. - vzdělání	7967	0	0	900	0	100	7167	3092	4378	900	0	8370	12326	2889	27300	0	0	42515	58052

Číslo účtu	Text	Azyly						Azyly celkem	Senioři				Senioři celkem	Klub					Klub celkem	Celkem organizace	
		MPSV	MÚ	Kraj	vlastní	ÚP	EÚ		MÚ	Kraj	vlastní	ÚP		MPSV	MÚ	vlastní	ÚP	EÚ			
518610	Ost. sl. - propagační org.	0	0	0	0	0	0	0	0	0	0	0	0	0	0	0	0	0	100	100	100
518700	Ost. sl. - jízdné klientů	1092	0	0	0	0	0	1092	1340	0	-66	0	1274	464	15190	0	0	0	0	15654	18020
518800	Ost. sl. - auto	53	0	0	0	0	0	53	0	53	0	0	53	53	0	0	0	0	0	53	159
518900	Ost. sl. - DHM	2011	0	0	0	0	4572	6583	0	2011	0	0	2011	2012	0	0	0	0	1524	3536	12130
	Součet - služby	94031	3174	0	13053	0	4672	113130	33006	56210	11564	0	100780	70756	39046	37243	0	1999	149044	362955	
521000	Mzdové náklady	545124	0	304983	140402	0	40760	1 031269	98986	402096	14403	0	515485	267219	252693	122077	0	64538	706527	2 253281	
521100	Mzdové náklady - OON	106597	0	21233	49494	0	0	177324	18926	83944	6437	0	109307	18983	900	6042	0	0	25925	312556	
521200	Mzdové náklady - refundace	-164145	0	0	0	164145	0	0	-4444	-15451	0	19895	0	-8888	-78888	0	87776	0	0	0	
524100	Sociální pojištění	175900	0	63616	72833	0	0	312349	20634	119017	24921	0	164571	89035	68252	32800	0	0	190087	667007	
524200	Zdravotní pojištění	74671	0	10168	23247	0	0	108086	4593	43711	8629	0	56933	29735	23476	12551	0	0	65762	230781	
524300	Refundace pojištění	-57457	0	0	0	57457	0	0	-1556	-8519	0	10075	0	0	-27613	0	27 614	0	1	1	
527000	Zákonné sociální náklady	2601	0	0	827	0	0	3428	0	2601	828	0	3429	2601	0	827	0	0	3428	10285	
527100	Zák.soc.náklady - stravenky	0	37544	0	216	0	0	37760	20768	0	0	0	20768	0	24599	0	0	0	24599	83126	
	Součet - osobní náklady	676180	37544	400000	294130	221602	40760	1670215	157906	627399	55218	29970	870493	398685	192337	245379	115390	64538	1016328	3 557037	
538000	Ostatní daně a poplatky	396	100	0	390	0	0	886	48	350	0	0	398	350	246	0	0	0	596	1880	
542000	Ostatní pokuty a penále	0	0	0	183	0	0	183	0	0	183	0	183	0	0	185	0	0	185	551	
543000	Odpis nedobytné pohledávky	0	0	0	5200	0	0	5200	0	0	0	0	0	0	0	0	0	0	0	5200	
549000	Jiné ostatní náklady-popl.banky	2904	0	0	0	0	-1	2903	634	2271	0	0	2905	2270	633	-0	0	0	2903	8711	
551000	Odpisy	21375	0	0	64127	0	0	85502	21377	0	64127	0	85504	0	21375	19833	0	0	41208	212214	
	Součet - ostatní náklady	24675	100	0	69900	0	-1	94674	22059	2621	64310	0	88990	2620	22254	20018	0	0	44892	228556	
	Celkový součet	1049400	39212	400000	409789	221602	119387	2 239389	225914	789000	113082	29970	1 157966	522100	334875	253115	115390	98771	1 324251	4 721606	

Použité zkratky: MPSV - Ministerstvo práce a sociálních věcí, MÚ - Městský úřad Roudnice n.L., Kraj - Ústecký kraj, ÚP - Úřad práce, EÚ - Evropská unie - projekt Větší šance - financovaný z programu PHARE 2003

ROZVAHA V PLNÉM ROZSAHU K 31.12.2005 (v celých tisících Kč)

AKTIVA	Číslo řádku	Stav k prvnímu dni účetního období	Stav k poslednímu dni účetního období
A			
I.			
Dlouhodobý nehmotný majetek			
Dlouhodobý nehmotný majetek celk.			
Součet I.1. až I.7.			
1. Nehmotné výsledky výzkumu a vývoje	(012)	5 391	5 252
2. Software	(013)		
3. Ocennitelná práva	(014)		
4. Drobný dlouhodobý nehmotný majetek	(018)	42	42
II.			
Dlouhodobý hmotný majetek			
Dlouhodobý hmotný majetek celk.			
Součet II.1. až II.7.			
1. Pozemky	(031)	42	42
2. Umelecká díla, předměty a sbírky	(032)	44	44
3. Stavby	(021)	5 690	5 690
4. Samostatné movité věci a soubory movitých věcí	(022)	152	152
7. Drobný dlouhodobý hmotný majetek	(028)	1 432	1 410
Součet II.1. až II.10.		7 318	7 296
III.			
Dlouhodobý finanční majetek			
Dlouhodobý finanční majetek celk.			
Součet III.1. až III.7.			
1. Podíl v ovládaných a řízených osobách	(061)	21	
2. Podíl v účetních jednotkách pod podstatným vlivem	(062)		
3. Dluhové cenné papíry držené do splatnosti	(063)	619	600
4. Půjčky organizačním složkám	(066)		
IV.			
Oprávký k dlouhodobému majetku			
Oprávký k dlouhodobému majetku celk.			
Součet IV.1. až IV.7.			
4. Oprávký k drobnému dlouhodobému nehmotnému majetku	(078)	-135	-42
6. Oprávký ke stavbám	(081)	-912	-1 105
7. Oprávký k samostatným movitým věcem a souborům movitých věcí	(082)	-109	-129
10. Oprávký k drobnému dlouhodobému hmotnému majetku	(088)	-1 432	-1 410
Součet IV.1. až IV.11.		-2 588	-2 686
B			
Krátkodobý majetek celkem			
Součet B.1. až B.14.			
1. Materiál na skladě	(112)	33	
9. Poskytnuté zálohy na zásoby	(314)	118	124
Zásoby			
Zásoby celk.			
Součet I.1. až I.9.			
1. Odběratelé	(311)	52	5
5. Ostatní pohledávky	(315)	56	41
6. Pohledávky za zaměstnanci	(335)	25	-7
12. Nároky na dotace a ostatní zúčtování se státním rozpočtem	(346)	63	210
Pohledávky			
Pohledávky celk.			
Součet I.1. až I.19.			
17. Jiné pohledávky	(378)	68	2
18. Dohadné účty aktivní	(388)	69	37
19. Opravná položka k pohledávkám	(391)	70	-5
Krátkodobý finanční majetek			
Krátkodobý finanční majetek celk.			
Součet II.1. až II.19.			
1. Pokladna	(211)	15	9
2. Ceniny	(213)	73	21
3. Účty v bankách	(221)	74	947
4. Majetkové cenné papíry k obchodování	(251)	75	1 600
Jiná aktiva			
Jiná aktiva celk.			
Součet III.1. až III.8.			
1. Náklady příštích období	(381)	81	962
2. Příjmy příštích období	(385)	82	16
Aktiva celkem			
Aktiva celk.			
Součet IV.1. až IV.3.			
16		16	4
PASIVA			
A			
Vlastní zdroje celkem			
Součet A.1. až A.11.			
1. Vlastní jmění	(901)	86	5 970
2. Fondy	(911)	88	5 551
Výsledek hospodářství			
Výsledek hospodářství celk.			
Součet I.1. až I.3.			
1. Účet výsledku hospodářství	(963)	90	6 103
2. Výsledek hospodářství ve schvalovacím řízení	(931)	92	-50
3. Nerozdělený zisk, neuhrazená ztráta minulých let	(932)	93	-322
Součet II.1. až II.3.			
189		189	-133
Dlouhodobé závazky			
Dlouhodobé závazky celk.			
Součet III.1. až III.23.			
1. Vydávané dluhopisy	(953)	94	-133
3. Závazky z pronájmů	(954)	99	577
6. Donované účty pasivní	(389)	100	1 366
Součet III.1. až III.7.			
193		193	207
Jiná pasiva			
Jiná pasiva celk.			
Součet III.1. až III.23.			
1. Dodavatelé	(321)	106	64
3. Příjate zálohy	(324)	108	31
5. Zaměstnanci	(331)	110	68
7. Závazky k institucím soc. zabezpečení a zdravot. pojištění	(336)	112	142
9. Ostatní přímé dány	(342)	114	88
Součet III.1. až III.23.			
129		381	15
Jiná pasiva			
Jiná pasiva celk.			
Součet IV.1. až IV.3.			
1		1	2
2. Výnosy příštích období	(384)	131	825
3. Kursové rozdíly pasivní	(387)	132	
Pasiva celkem			
Pasiva celk.			
Součet IV.1. až IV.3.			
3		3	825
6 547		6 547	7 286

ZPRÁVA AUDITORA

Zpráva nezávislého auditora z ověření účetní závěrky za rok 2005

Farní charita Roudnice nad Labem

Se sídlem Riegrova 652, Roudnice nad Labem, PSČ 413 01
IČ: 627 69 111

Tato zpráva je určena pro ředitele Farní charity a správce farnosti.

Předmětem ověření je účetní závěrka Farní charity Roudnice nad Labem, sestavená k 31. 12. 2005. Prověřovaným obdobím je celý rok 2005, tj. od 1.1. do 31. 12.

Za sestavení účetní závěrky a stejně tak za vedení účetnictví, jeho úplnost, průkaznost a správnost plně odpovídá statutární orgán účetní jednotky. Úlohou auditora je vyjádřit názor na účetní závěrku jako celek na základě ověření provedeného v souladu se zákonem o auditorech.

Ověření účetní závěrky bylo provedeno v souladu se zákonem o auditorech a v souladu s Mezinárodními auditorskými standardy a souvisejícími aplikačními doložkami Komory auditorů České republiky. Tyto standardy vyžadují naplánovat a provést audit tak, aby auditor získal přiměřenou míru jistoty, že účetní závěrka neobsahuje významné nesprávnosti. Audit zahrnuje výběrovým způsobem provedená ověření úplnosti a průkaznosti účetních záznamů a informací uvedených v účetní závěrce. Současně je posuzována vhodnost účetních postupů, zásad a významných účetních odhadů provedených vedením účetní jednotky při sestavení účetní závěrky a rovněž zhodnocení vypovídací schopnosti účetní závěrky.

Na základě výsledků použitých auditorských postupů jsem nezjistil žádné skutečnosti, které by naznačovaly, že účetní záznamy ověřované účetní jednotky nebyly ve všech podstatných aspektech v souladu s platnými zákony a předpisy. Jsem přesvědčen, že provedený audit poskytuje přiměřený podklad pro vydání výroku k účetní závěrce.

Podle mého názoru účetní závěrka podává ve všech významných ohledech věrný a poctivý obraz aktiv, pasiv a finanční situace neziskové organizace Farní charity Roudnice nad Labem k 31. 12. 2005 a nákladů, výnosů a výsledku hospodářství za rok 2005 v souladu s účetními předpisy platnými v České republice.

Závěrečný výrok: „bez výhrad“

V Litoměřicích, 28.2.2006



Ing. Libor Škranc
auditor – č.osv.1109
Dlouhá 186/31
412 01 Litoměřice

IX. PODĚKOVÁNÍ A CÍLE ORGANIZACE NA PŘÍŠTÍ ROK

Jako každoročně předkládáme veřejnosti účty naší práce . Mnoho se nám podařilo, v mnohém se musíme neustále zlepšovat. Všechna naše práce je během na dlouhou trať, mnohdy s pádem před cílem. Výsledky jsou patrné při dlouhodobém sledování. Například děti, které navštěvují romský klub již deset let, od útlého dětství, ne že by měli samé jedničky, ale rozhodně nemají výchovné problémy. A tomu již říkáme úspěch.

Předkládaná zpráva je stručný popis všech našich činností, za kterou je schováno spousta drobných každodenních radostí i starostí.

V ROCE 2005 NAŠI ČINNOST PODPOŘILI A PATŘÍ JIM VELKÝ DÍK !

Arakis & Belleville s.r.o.

Arcidiecézní charita Praha

Britská mezinárodní škola

Horizonty, Brno

Kimberly Clark, s.r.o.

Krajský úřad Ústeckého kraje

Maltézská pomoc, o.p.s

Město Roudnice nad Labem

Ministerstvo práce a sociálních věcí České republiky

Obec Vrutice

Odbor sociálních věcí a zdravotnictví MÚ Roudnice n.L.

redakce Deníku Litoměřicko

redakce Roudnických novin

Roudnická televize RTV

Roudnický městský rozhlas

Římskokatolická farnost Roudnice nad Labem

Úřad práce Litoměřice

Úřad práce Roudnice

Úřad Práce Ústí n.L.

Vitana a.s.

Ing. Jaromír Maleček, Ing. Jiří Krejčí, Ing. Miroslav Koloc, Ing. Miroslav Mach, Ing. Olga Pětníková, Jiří Heller, Jiří Pětník, Luděk Jirman, Marek Jelen, Martin Janda, MUDr. Tomáš Petrák, MUDr. Zdenka Chaloupková, Oksana Chaloupková, Tamara Borissová, Věra Jelenová, Dobroslava Šťastná

Všem, kteří přispěli na Tříkrálovou sbírku a kteří darovali charitě dále použitelné šatstvo a další materiální pomoc,
všem, kteří pomáhali charitnímu dílu přímluvou a modlitbou,
dále všem zaměstnancům, klientům, praktikantům, brigádníkům,
dobrovolníkům **a všem**, na které jsme nechtíc zapomněli,
těm všem patří náš velký dík.

Děkuji všem. Ing. Jitka Kirschnerová, ředitelka

CÍLE ORGANIZACE NA ROK 2006

1. Budeme pokračovat v zavádění standardů kvality sociálních služeb.
2. Budeme stabilizovat personál a zvyšovat jeho odbornost.
3. V roce 2006 plánujeme zakoupení nadstavby ekonomického SW POHODA – Report Designer, který umožní efektivní zpracování přehledů hospodaření.
4. Plánujeme zavést nové standardy na ochranu a zálohování dat.
5. Vybudujeme bezbariérový vstup do domu Riegrova 652.
6. Přestěhujeme kancelář do přízemí a nově vybavíme společenskou místnost pro seniory.
7. Pro naše pracoviště v Masarykově ulici nainstalujeme internet.
8. Vytvoříme strategický plán pro činnost organizace.
9. Otevřeme křesťanskou psychologickou poradnu.
10. Budeme shánět finanční prostředky ze všech dostupných zdrojů.

OBSAH

I.	ÚVODNÍ SLOVO	3
II.	CHARAKTERISTIKA ORGANIZACE	4
III.	Hlavní aktivity organizace	6
	– Domov pro seniory.....	6
	– Azylové ubytování pro muže, ženy a matky s dětmi	8
	– Krizové centrum pro bezdomovce a sociálně slabé.....	11
	– Stacionář a klub pro romské děti	13
IV.	Klienti azylového ubytování	16
V.	Kalendárium a pravidelné akce	18
VI.	Pracovní tým	28
VII.	Organizační struktura	29
VIII.	Ekonomické informace	30
	– Přehled nákladů podle zdrojů	30
	– Rozvaha.....	34
	– Ověření účetní závěrky	35
IX.	Poděkování a cíle organizace na rok 2005	36

Z činnosti farní charity -
Listopad 2005

Z ČINNOSTI FARNÍ
CHARITY

Na pátek, 3.11. jsme si dovolili sezvat všechny strany, které mohou naši práci ovlivňovat, nebo mají na ni zájem. Za zadavatele služeb jsme pozvali pana místostarostu Mgr. France a ved.soc. odboru města Bc. Legnerova. Za naše metodické vedení z Arcidiecézní charity

přijel ředitel Ing. Němec a jeho zástupce Mgr. Šimek. Za farnost P. Marek Miškovský, za farní radu paní Hrnčířová a paní Kyzliková. Již to, že všichni pozvání přijali a všem se dostavili, bylo dobrým znamením, že naše schůzka nebude marná. Za charitu se jednání zúčastnily ředitelka Ing. Kirschnerová, zástupkyně Ing.Pětníková a ekonomka J.Vrbová.



Letos dovršila Farní charita 10 let své činnosti. Po tak dlouhé době jsme pocítili potřebu se zastavit, rozhlédnout a zamyslet se sami nad sebou. Protože vždycky je pohled jiný zevnitř a jiný zvenčí, provedli jsme rozbor naší práce, přání a směřování nejprve se všemi zaměstnanci a potom jsme požádali výše vyjmenované, aby také pronesli své názory a mohli jsme se všichni dohromady poradit o našich dalších plánech.

Pracovali jsme metodou analýzy SWOT, kdy se snesou všechny možné nápady na jednu hromadu, pak se ohodnotí a vybírají. A na tomto základě my si zpracujeme plán na

příští roky.

Celé jednání probíhalo v přátelském ovzduší, bylo vidět, že všichni zúčastnění mají zájem na

dobrém jméně a dobré práci charity. Všichni měli věcné připomínky a dotazy, některé nevyjasněné názory se vyřešily. Znovu se ukázalo, že když spolu lidé mluví, nemůže vzniknout žádný velký problém.

Děkují znovu všem za spolupráci a těším se na další setkání lidí charitě nakloněných.

Ing. Jitka Kirschnerová,
ředitelka FCH Roudnice



Nová charita
Kromě toho, že jsme si dovolili sezvat všechny strany, které mohou naši práci ovlivňovat, nebo mají na ni zájem. Za zadavatele služeb jsme pozvali pana místostarostu Mgr. France a ved.soc. odboru města Bc. Legnerova. Za naše metodické vedení z Arcidiecézní charity přijel ředitel Ing. Němec a jeho zástupce Mgr. Šimek. Za farnost P. Marek Miškovský, za farní radu paní Hrnčířová a paní Kyzliková. Již to, že všichni pozvání přijali a všem se dostavili, bylo dobrým znamením, že naše schůzka nebude marná. Za charitu se jednání zúčastnily ředitelka Ing. Kirschnerová, zástupkyně Ing.Pětníková a ekonomka J.Vrbová.

Charita otevřela své
zařízení -
Listopad 2005

Kiwanis pomáhal
potřebným -
Prosinec 2005



Charita otevřela svá zařízení

Charita otevřela své zařízení...
V listopadu 2005 jsme otevřeli své nové zařízení...
Charita otevřela své zařízení...
V listopadu 2005 jsme otevřeli své nové zařízení...
Charita otevřela své zařízení...
V listopadu 2005 jsme otevřeli své nové zařízení...



Z charity...
V listopadu 2005 jsme otevřeli své nové zařízení...
Charita otevřela své zařízení...
V listopadu 2005 jsme otevřeli své nové zařízení...
Charita otevřela své zařízení...
V listopadu 2005 jsme otevřeli své nové zařízení...

čování přípravy do školy věnují svým zálibám - keramice, výševce, zpěvu, tancování. V podkroví tohoto domu jsou čtyři pokoje pro matky s dětmi a více dětí, které se dostaly do obtížné životní a hygieně situace. Ve druhém patře v jednom bytě 2+1 k. je situováno arylevé ubytování pro muže. V suterénu je krizové centrum pro bezdomovce a „šumák“. Sem přinášejí občasně pouště latvové a maďoři, Bokoři, někdy si nás přetou a popelníci a přinášejí oděvy špinavé, páchnoucí, které už ruky měly ve skřepě v pytlích. Vtáhnu si neví věci přikrát, hlavně po dětech, kteří pak mlčívno dále použít. V současné době připravíme latvové v Riegrově ulici, vyhovujeme tak přání darů, kteří se bojí proniknout domů č. P. 1492.

U příležitosti desátých výročí jsme připravili na 15.11.2005 Den otevřených dveří ve všech prostorách FCH a děkovacími má svatou v kapli v Riegrově č. p. 652 v 15 hodin.

Věchty Váš úrodně zvu. Ing. Jitka Kirschnerová,
ředitelka FCH

Roudnické noviny ..
z charity -
Listopad 2005

**ZA FINANČNÍ PODPORU DĚKUJEME PŘEDEVŠÍM
EU A ČR, MINISTERSTVU PRÁCE A SOCIÁLNÍCH VĚCÍ ČR, MĚSTU ROUDNICE NAD LABEM,
ÚŘADU PRÁCE LITOMĚŘICE A KRAJSKÉMU ÚŘADU ÚSTECKÉHO KRAJE.**

KONTAKTNÍ ÚDAJE

TEL., FAX: (+420) 416 838 313

E-MAIL: charita@charitaroudnice.cz

INTERNET: <http://www.charitaroudnice.cz>

ČÍSLO ÚČTU: 1002130399/0800

Převážná část materiálu je tištěna na recyklovaném papíru.

Foto: archiv Farní charity Roudnice nad Labem

Grafická úprava a tisk: tiskárna Wendy Mělník

© Farní charita Roudnice nad Labem 2006

