

VÝROČNÍ ZPRÁVA 2003



FARNÍ CHARITA ROUDNICE NAD LABEM



I. DUCHOVNÍ SLOVO

Žijeme v zemi, kde se stala pomoc sociálně slabším lidem samozřejmostí. Máme na to instituce a vyškolené pracovníky, . . . a přece to ještě nestačí. Tady se jedná o člověka, který strádá nejen proto, že nemá chleba a střechu nad hlavou, ale že se mu nedostává lásky. Má zraněnou duši, a to ne vždycky vlastní vinou, ale selháním těch nejbližších, od kterých pomoc čekal a byl odmítnut.

Úkolem farní charity je dbát, aby materiální pomoci potřebným nechybělo ani ta duchovní. Všem známá misionářka lásky Matka Tereza z Kalkaty vedle chudé Indie také poznala bohatý západní svět a neunikla jejímu zraku obrovská bída člověka odcizeného Bohu a se zpřetrhanými přirozenými lidskými vztahy. Práce na obnově těchto vztahů není jen úkolem pro skupinu odborníků, ale úkolem pro nás všechny. Přeji farní charitě, která stojí v čele tohoto nelehkého zápasu, mnoho úspěchů i v dalším období.

P. Jan Svoboda, farář

II. CHARAKTERISTIKA ORGANIZACE

VZNIK ORGANIZACE

Farní charita Roudnice nad Labem vznikla podle ustanovení kán. 114-117 Kodexu kanonického práva, podle § 18 a násl. Občanského zákoníku, § 6 odst. 1 písm. h) zákona 308/1991 Sb., o svobodě náboženské víry a postavení náboženských společností a na základě Stanov Arcidiecézní charity Praha. Arcibiskup pražský ji zřídil jako zařízení římskokatolické církve s právní subjektivitou.

REGISTRACE

Farní charita Roudnice nad Labem je registrována v Rejstříku právnických osob podle ustanovení § 22 odst. 1 zákona č. 308/1991 Sb. u Ministerstva kultury České republiky jako součást římskokatolické církve s datem zařazení do rejstříku dne 12. 5. 1995. Farní charita Roudnice nad Labem má přiděleno identifikační číslo organizace (IČO) 62769111. U finančního úřadu Roudnice n.L. je registrována pod daňovým identifikačním číslem (DIČ) 198/62769111.

STATUTÁRNÍ ORGÁN

Statutárním orgánem Farní charity Roudnice nad Labem je ředitelka, od 1. 12. 2000 Ing. Jitka Kirschnerová.

SÍDLO A KONTAKT

Farní charita provozuje svou činnost v objektu Riegrovy ul. č. 652 a Masarykovy ul. č. 1492 v Roudnici nad Labem. Sídlem je objekt v Riegrově ul. č. 652, PSČ 413 01.

TEL., FAX: (+420) 416 838 313

E-MAIL: charita.roudnice@tiscali.cz

WWW: <http://www.charitaroudnice.cz>

BANKOVNÍ SPOJENÍ: ČESKÁ SPOŘITELNA, a.s., č. účtu 1002130399/0800.

SEZNAM STŘEDISEK A ČINNOSTÍ

CHARITNÍ DŮM - MASARYKOVA UL. 1492:

- azylové ubytování pro muže, ženy a matky s dětmi,
- krizové centrum pro bezdomovce a sociálně slabé občany,
- stacionář a klub pro romské děti.

DOMOV SV. JOSEFA PRO SENIORY A MATKY S DĚTMI - RIEGROVA UL. 652:

- domov pro seniory,
- domov pro matky s dětmi,
- klub pro matky na mateřské dovolené.

POSLÁNÍ

Posláním charity je pomáhat těm nejpotřebnějším,
naplňovat službu křesťanské lásky k bližnímu
bez ohledu na rasu, národnost nebo víru.

III. KALENDÁRIUM

Aneb co dalšího se vedle každodenní a mnohdy náročné práce zaměstnanců ve Farní charitě děje. Jsou zde zahrnuty nárazové akce pro klienty, akce konané pro veřejnost a různá školení či setkání, kterých se zaměstnanci zúčastňují za účelem zvýšení odbornosti poskytovaných služeb pro klienty. Pravidelné akce jako měsíční porady zaměstnanců a měsíční mše v kapli Domova Sv. Josefa, zde nejsou zahrnuty. Na konci kapitoly naleznete vysvětlivky k textu.

LEDEN

4.–6.1. Tříkrálová sbírka v Roudnici n/L. Vybráno **35.705 Kč**. **18.1.** Vyplácení povodňové pomoci občanům z obce Hořín. **18.1.** Posezení vedoucích pracovníků FCH s klienty Domova Sv. Josefa (senioři a matky s dětmi)*.

ÚNOR

5.2. Číslo Roudnických novin věnované FCH. **10.2.** Kampaň 30 dní pro neziskový sektor, zahájení výstava, tisková konference v DDM Ústí n/L. **11.2.** Pracovní skupina pro romské záležitosti v kavárničce pro seniory v Roudnici n/L. **12.2.** Podání projektu na téma „Sociodemografická analýza ve městě Roudnice n/L.“ ve spolupráci s městem. (Neúspěšné). **15.2.** Posezení s klienty. **17.–19.2.** Školení „Rozvojové audity nízkoprahových zařízení pro děti a mládež“ v Praze. **18. 2.** Návštěva prostor pro budoucí volnočasový klub Kontakt na 3.ZŠ. (Projekt následně neúspěšný, díky nevstřícnosti možných pronajímatelů). **23.2.** Výlet s romskými dětmi do Prahy (Karlův most, Pražský hrad, návštěva představení divadla Spejbla a Hurvínka, návštěva výstavy voskových figurín). **25.2.** Kampaň 30 dní pro neziskový sektor, Jarmark NNO v domě křesťanské pomoci Bethel v Litoměřicích, taneční a pěvecké vystoupení a prodejní výstava výrobků romských dětí.

BŘEZEN

3.3. Karneval dětí matek z klubu pro matky na MD. FCH poskytla dětem sladké odměny. **4.3.** Kauza s firmou Atrosoft Roudnice n/L. Ztráta dat z hlavního počítače při odstraňování viru. **6.3.** Beseda humanitárních organizací na MÚ Hořín. **11.–12.3.** Realizace rozvojových auditů v Salesiánském středisku v Kobylicích. **12.–14.3.** Školka a klub z důvodů nemoci uzavřen. **13.3.** Návštěva zástupců Spolu-CZ na FCH. Prohlídka romského klubu. **20.3.** Návštěva romských dětí v církusu v Roudnici n/L. **26.3.** Porada vedoucích pracovníků charit na ADCH v Praze. **27.3.** Seminář o romských záležitostech v Praze. **28.3.** Karneval romských dětí v klubu. **30.3–1.4.** Školení „Financování NNO ze SF EU“ v Praze.

DUBEN

1.–2.4. Realizace rozvojových auditů v NZDM Rumburk. **4.4.** Návštěva vedoucí pracovníce ADCH a pracovníce z FCH Lysá n/L. **8.4.** Konference na téma NNO versus EU na Krajském úřadě v Ústí n/L. **8.–9.4.** Realizace rozvojových auditů v našem stacionáři a klubu pro romské děti. **8.4.** Exkurze nových pracovníků z MÚ Roudnice n/L. na FCH. **8.4.** Zdravotní cvičení klientů (seniorů) Domova Sv. Josefa s Janou Bukovou.* **10.4.** Prohlídka velikonoční výstavy na ZvŠ Roudnice n/L. se staršími romskými dětmi. **10.4.** Malování a modelování kraslic v romském klubu pro rodiče dětí. **10.4.** Posezení s klienty. **14.4.** Prohlídka velikonoční výstavy v KaSSu Říp s velkými romskými dětmi. **15.4.** Zdravotní cvičení seniorů. **17.4.** Soutěž „Milionář“ v romském klubu. **23.4.** Porada vedení FCH se sociálním odborem MÚ Roudnice n/L. **28.–29.4.** Seminář „Komunitní práce“ od Spolu-CZ v kapli FCH.

KVĚTEN

6.5. Vystoupení starších romských dětí na akademii 1.ZŠ v kině Sokol. **7.5.** Besídka romských dětí pro rodiče ke Dni matek v klubu a pro klientky z azylu v Masarykově ul. **9.5.** Besídka mladších romských dětí pro klientky Domova Sv. Josefa ke Dni matek. **14.5.** Beseda s romskými obyvateli v Masarykově ul. **15.5.** Beseda o vybudování stacionáře pro zdravotně a mentálně postižené pořádaná MÚ Roudnice n/L. v kapli FCH. **16.–17.5.** Školení „Financování NNO ze SF EU“ v Praze, 3. část. **20.5.** Tisková konference programu „Pomozte dětem!“, Jazz club Železná v Praze. **20.5.** Zdravotní cvičení seniorů. **21.–22.5.** Konference „Práce s neorganizovanými dětmi a mládeží“ v Praze. **25.–28.5.** Kurz pro koordinátory dobrovolníků v Praze. **26.–28.5.** Školení „Životní cyklus organizace a organizační rozvoj“ v Brně. **27.–28.5.** Seminář „Řízení projektu, propagace, prezentace organizace“ v Nymburku. **31.5.–7.6.** Zájezd s deseti romskými dětmi na ostrov Gran Canaria (sponzorský dar od pražské cestovní kanceláře Canaria Travel).

ČERVEN

9.6. Svatodušní pondělí (svátek). **19.6.** Svátek Těla a krve Páně. **24.6.** Pracovní skupina pro romské záležitosti na MÚ Roudnice n/L. **24.6.** Návštěva zástupců Spolu-CZ na FCH a u pana starosty. **25.6.** Návštěva Mgr. Šafránkové z ADCH Praha.

ČERVENEC

1.7. Opožděná oslava Mezinárodního dne dětí v romském klubu. **10.7.** Konečný úklid v zeleném domečku v Havlíčkově ul. po povodni, fasáda a nátěr. **11.7.** Přijetí zásilky recyklovaného papíru do kanceláře FCH. **11.7.** Začátek tvorby internetových stránek FCH (autor Marek Jelen). **12.7.** Vystoupení romských dětí na Romfestu v Mělníku - skupina Proměny a skupina Benga Čhaja. **16.7.** Audit financování projektu z programu Phare EU. **17.7.** Posezení s klienty. **28.7.–8.8.** Dobrovolnice Michaela v romském klubu.

SRPEN

2.8. Vystoupení romských dětí na Romfestu v Hořicích. **13.–14.8.** Malování prostor stacionáře a klubu pro romské děti. **14.8.** Odeslání dopisu ke znovuzvázení využití prostor 3.ZŠ. k provozování volnočasového klubu Kontakt. (Neúspěšně). **26.8.** Přijetí u pana starosty.

ZÁŘÍ

8.9. Návštěva sester z Kongregace sester Svaté rodiny ze Švýcarska a posezení s vedením FCH. **11.9.** Posezení s klienty. **12.9.** Supervize zaměstnanců. **24.9.** Exkurze studentek na FCH. **27.9.** Účast romských dětí na Romfestu v Ústí n/L.

ŘÍJEN

1.10. Zahájení návštěv organizované skupiny matek v mateřském klubu FCH. **2.10.** Školení o bezpečnostních předpisech zaměstnanců FCH. **7.10.** Školení „Personalistika“ v Praze. **8.–10.10.** Školení „Oběti domácího násilí, prostitute“ v Praze. **9.–10.10.** Konference o VTI v Praze. **10.10.** Společná večeře zaměstnanců. **14.10.** Školení „Akreditace sociálních služeb“ v Praze. **15.–17.10.** Školení „Sociální management“ v Praze. **17.10.** Vystoupení romských dětí k Mezinárodnímu dni boje proti chudobě v Praze na Mírovém náměstí. **20.10.** Posezení s klienty. **21.10.** Kontrola z finančního úřadu. **22.10.** Školení „Budování, výstavba, zprovoznění nových zařízení, následná evaluace“ v Praze. **23.10.** Charitní den v Praze. **23.–24.10.** Školení „Komunikace v rodině“ v Praze. **23.–24.10.** Školení „Jak podpořit úspěšnost romských dětí“ v Ústí n/L. **25.10.** Školení „Výcvik komunikace s demenčním klientem, animace“ v Ústí n/L. **28.10.** Státní svátek. **30.10.** Školení „Jak na fundraising“ – zahájení série seminářů v Ústí n/L. **31.10.** Schůzka s panem starostou. **31.10.** Školení „Patchwork“ (indiánská technika ručních prací) v Praze.

LISTOPAD

Tento měsíc začíná malování bytů a prostorů v Domově Sv. Josefa. **4.11.** Supervize zaměstnanců. **5.11.** Porada s externí účetní. **6.11.** Schůzka s panem starostou. **5.–7.11.** Školení „Sociální management“ v Praze. **13.11.** Konference „Rozvoj občanských společností a role neziskových sektorů v ČR a v SRN ve vztahu k rozšiřující se EU“ v Praze. **13.–14.11.** Školení „Jak podpořit úspěšnost romských dětí“ v Ústí n/L. **13.–14.11.** Výcvik VTI v Praze. **17.11.** Státní svátek. **18.11.** Porada na MÚ se sociálním odborem. **19.11.** Kulatý stůl „My všichni školou povinni“ v Ústí n/L. **20.11.** Školení „Příprava NNO na zapojení do aktivit financovaných ze SF EU“ v Ústí n/L. **21.–22.11.** Školení hlavních vedoucích táborů v Ústí n/L. **22.11.** Vystoupení romských dětí na Romfestu v Ústí n/L. **27.11.** Bezpečnostní školení pro vedoucí pracovníky FCH.

PROSINEC

1.–3.12. Exercicie (duchovní cvičení) na Sv. Hoře v Příbrami. **3.12.** Vystoupení romských dětí pro seniory v KASSu. **4.–5.12.** Školení „Prevence syndromu vyhoření“ v Praze. **4.–5.12.** Školení „Sociální management“ v Praze. **8.12.** Mikulášská besídka v klubu pro romské děti. **9.12.** Jednání s panem starostou. **9.12.** Vánoční posezení s klienty. **10.12.** Seminář „Individuální fundraising“ v Ústí n/L. **11.–12.12.** Výcvik VTI v Praze. **15.12.** Besídka romských dětí „Jak nás neznáte III.“ v sále knihovny Roudnice n/L. **16.12.** Supervize zaměstnanců. **16.12.** Jednání s Mgr. Fialovou o možné pomoci FCH při projektu pro zdravotně postižené a nemocné občany. **17.12.** Jednání humanitárních organizací v Litoměřicích. **17.12.** Posezení s klienty Domova Sv. Josefa, spojené s besídkou romských dětí. **18.12.** Školení „Psaní projektů a žádostí o grant“ v Praze. **23.12.** Vánoční vaření pro klienty FCH. **24.12.** Štědrovečerní večeře s klienty FCH.

Vysvětlivky: FCH – Farní charita, DDM – Dům dětí a mládeže, * opakující se aktivita, v dalším textu je ve zkrácené podobě, NNO – nestátní nezisková organizace, MD – mateřská dovolená, MÚ – městský úřad, ADCH – Arcidiecézní charita Praha, SPOLU-CZ – organizace zabývající se romskými záležitostmi sídlící v Brně, SF EU – strukturální fondy Evropské unie, NZDM – nízkoprahové zařízení pro děti a mládež, ZvŠ – zvláštní škola, SUPERVIZE – pomoc zaměstnancům pomáhajících profesí v řešení náročných situací (ve vztahu ke klientovi, v týmu apod.), VTI – videotrénink interakcí (forma pomoci klientům prostřednictvím videa), KaSS – Kulturní a společenské středisko Říp v Roudnici n/L.

IV. HLAVNÍ AKTIVITY ORGANIZACE

AZYLOVÉ UBYTOVÁNÍ PRO MUŽE, ŽENY A MATKY S DĚTMI

CHARAKTERISTIKA

V azylovém ubytování naleznou útočiště lidé, kteří se ocitli v nepříznivé sociální situaci a nejsou schopni ji řešit vlastními silami ani za pomoci svého okolí. Zařízení je určeno mužům bezdomovcům, ženám ve vyšším stupni těhotenství a matkám s dětmi v tísní. Cílem je pomoci těmto lidem v jejich krizové situaci tak, aby byli schopni řešit samostatně své problémy a mohli znovu zakotvit v běžné společnosti. Klientům poskytujeme dočasné ubytování s veškerým zařízením, odborné sociální poradenství, pomoc při hledání bydlení a zaměstnání a zprostředkování jiných služeb.

Provoz je zajištěn nepřetržitě a celoročně. Ubytování je poskytnuto na dobu tří měsíců. Po individuálním posouzení a v případě volné kapacity je možno pobyt prodloužit na dobu nezbytně nutnou. Přednost mají klienti z Roudnice n.L. a regionu. Azyl v Riegrově ul. je určen ženám ve vyšším stupni těhotenství a matkám prvorodičkám s jedním dítětem do jednoho roku věku. Azyl v Masarykově ul. je vhodný i pro matky se staršími dětmi. Zařízení nenahrazuje sociální ubytovnu, kde by lidé mohli bydlet dlouhodobě, ani neposkytujeme ubytování párům, jelikož pro to nemáme vhodné prostory.

PROSTORY K UBYTOVÁNÍ, KAPACITA, POPLATKY

Muži - přízemí objektu Masarykova č. 1492: 2 pokoje / 5 lůžek / 5 mužů, výměra: 51 m² vč. kuchyňského koutu a příslušenství (1 byt.jednotka).
Ženy a matky s dětmi - podkroví objektu Masarykova č. 1492: 4 samostatné pokoje, společenská místnost, společná kuchyň a koupelna. Celková výměra podkrovních prostorů je 169,2 m². Tři pokoje vhodné vždy pro 1 matku a max. 2 děti, čtvrtý pokoj pro 1 matku a max. 4 děti do 18-ti let věku.
Ženy a matky s dětmi - podkroví objektu Riegrova č. 652, součást Domova Sv. Josefa pro seniory a matky s dětmi: 4 pokoje v podkroví domu, společenská místnost, společná kuchyň a koupelna. Celková výměra: 142,4 m². 4 pokoje o výměře 12 až 16 m². Jeden pokoj je vhodný vždy pro 1 matku a 1 dítě do 1 roku věku. Azyl je moderně a dostatečně zařízen.

Díky dotaci od Ministerstva práce a sociálních věcí se nám koncem r. 2003 podařilo vybavit azyl pro ženy v Masarykově ul. novými skříněmi, postelemi, lůžkovinami a kobercem. Dá se tedy přirovnat k vybavení azylu v Riegrově ul. Staré vybavení z roku 1996, bylo především z darů veřejností a už je velmi opotřebované. Přesto ho ještě dále využijeme v jiných našich zařízeních.

Ubytování se platí měsíc předem. Částka je stanovena dle životního minima „částka k zajištění nezbytných nákladů na domácnost“ podle počtu osob – od 1. 10. 2001(nařízení vlády č. 333/2001): 1 osoba / 1780Kč, 2 osoby / 2320Kč, 3 – 4 osoby / 2880Kč.

VYUŽITÍ AZYLOVÉHO UBYTOVÁNÍ PRO MUŽE V ROCE 2003

celková kapacita:	5	míst (1 pokoj / 2 lůžka, 1 pokoj / 3 lůžka)
celkem využilo:	13	klientů
z toho:	0	získání bytu od městského úřadu
	3	nalezení bydlení či ubytovny
	1	návrat do rodiny, k příbuzným, k přítelkyni
	0	jiný azylový dům
	1	nástup do výkonu trestu
	1	ukončení pobytu z naší strany
	2	zemřeli
	0	nepotvrzené informace o místu odchodu
	1	nevíme kde je
	4	zůstávají (neukončili pobyt do konce r.2003)

VYUŽITÍ AZYLOVÉHO UBYTOVÁNÍ PRO ŽENY A MATKY S DĚTMI V TÍSNI V ROCE 2003 (MASARYKOVA UL. + RIEGROVA UL.)

celková kapacita:	8	míst (v každém objektu 4 pokoje)
celkem využilo:	29	klientek
z toho:	3	získání bytu od městského úřadu *
	9	nalezení bydlení či ubytovny
	8	návrat do rodiny, k příbuzným, k příteli
	2	jiný azylový dům
	0	nástup do výkonu trestu
	0	ukončení pobytu z naší strany
	2	nepotvrzené informace o místu odchodu
	0	nevíme kde je
	5	zůstávají (neukončily pobyt do konce r.2003)

* MÚ Roudnice n.L. přidělil 1 holobyt, další dva jsou sociální byty přidělené MÚ Čáslav a Mladá Boleslav.

Život jsem měl normální, jako každý jiný. Byl jsem ženatý a měl jsem kde bydlet. Pak nám to ale přestalo se ženou klapat, protože mě propustili z práce. Po nějakém čase jsem se rozvedl. Manželce zůstal byt, kde jsem s ní bydlel, a já jsem bydlel u rodičů. Jelikož jsem na tom byl finančně špatně, tak mi vznikl dluh na výživném a byl jsem odsouzen do výkonu trestu. Když jsem se vrátil z výkonu trestu, tak jsem se nepohodl s rodiči a nastalo to, že jsem neměl kde bydlet, a tak jsem se obrátil na sociálku a ta mi zařídila bydlení zde v azylovém domě. Bydlení je tu dobré, akorát málo soukromí, ale to je to nejmenší.

Svou budoucnost zatím nevidím nijak dobře, ale budu se snažit to všemi způsoby zlepšit. Najít si práci a nějaký podnikám. Snad to vyjde.

(klient azylového ubytování, 27 let)

Jsem matkou tří chlapců. V roce 1994 jsem se provdala, manželství bylo ze začátku dobré. Po šesti letech manželství nastal obrat a manžel začal být agresivní, začal mě psychicky a fyzicky týrat. Den ode dne se začala jeho agresivita stupňovat. Začal mě bít častěji, když začal bít nejstaršího syna a mě znásilnil, už jsem nevěděla jak dál, a tak jsem volala na linku bezpečí a po třech letech týrání odešla i s dětmi. Na lince bezpečí mi doporučili azylový dům v Roudnici n/L. Po dohodě se sociální pracovníci jsem zde dostala ubytování.

V azylovém domě se mi líbí, je tam klid a mám si s kým popovídat. Je nás tam celkem dost a rozumíme si. Navzájem se respektujeme a pomáháme si. Jsou tam moc hodní lidé, kteří nás mají na starost. Azylový dům je řešení pouze na chvíli, a tak sháníme nové bydlení, což není vůbec jednoduché. Peníze na koupi bytu nemám a podnikám je většinou bez dětí. Svoji budoucnost nevidím růžově, nevím, kam s dětmi půjdu, až mi skončí ubytování.

Přála bych si najít byt a práci a žít jako každý normální člověk. Jsem ráda za ubytování na azylovém domě a touto cestou chci poděkovat všem, kteří nám pomohli a stále pomáhají.

(klientka azylového ubytování v Masarykově ul., 31 let)

Tak jako se zpívá v jedné známé písni, v životě je člověk jednou dole, jednou nahoře...Tak plyne i můj život. Hodně jsem cestovala. Díky svým zkušenostem a jazykovým znalostem jsem nějaký čas pracovala v Praze na vedoucí pozici. Avšak vždy mě lákaly cesty za dobrodružstvím. Zvykla jsem si na nejistotu. Věděla jsem, že vždycky mám kam jít-za svou babičkou, kterou jsem nadevše milovala. Ta však jednoho dne odešla a s ní jako bych přišla o své zázemí, svůj domov. Často jsem se k ní v modlitbách obracela a ptala se na smysl života. Jednoho dne jsem se probudila s jasnou odpovědí. Smyslem mého života je mít děťátko, rodinu. Doufala jsem, že mám toho správného životního partnera a věřila jsem, že si najde práci. Nestalo se tak a já si zvykla postarat se o sebe. Ocitla jsem se v situaci, na kterou jsem nebyla připravená.

S bříškem je žena víc citlivá, zranitelná, plná strachu, že přijde o toho svého drobečka. Otázka bydlení byl můj největší problém. V sociálně informačním centru jsem obdržela několik rad a adres azylových domů. Měla jsem to velké štěstí, že v jednom z těchto domů mě mohli okamžitě ubytovat. Domov Sv. Josefa pro seniory a matky s dětmi v Roudnici n/L. Moc jsem si oblíbila toto město i jeho obyvatele. Azylový dům je velmi čistý, moderně zařízený, kompletně vybavený s 24 hodinovou pečovatelskou službou. Zaměstnanci farní charity jsou vždy velmi ochotní pomoci (třeba i s novorozeneckou výbavou), poradí, či vyřídí většinu záležitostí klientek v sociální oblasti. Respektují stáří a jeho moudrost, proto jsem přivítala i fakt, že dům obývá několik milých seniorů. V klidu, bezpečí a pohodě jsem měla možnost připravit se na mateřství, vychutnat si těhotenství a zařídit spoustu potřebných věcí do budoucnosti. Na toto období budu vždy ráda vzpomínat a těším se z kontaktu, který s farní charitou udržuji.

V současnosti máme se synem a otcem dítěte pronajatý domek na vesnici nedaleko Mělníka a doufáme, že jednoho dne budeme bydlet ve vlastním. Často navštěvujeme mé rodiče, se kterými mám po narození mého syna dobrý vztah. Je příjemné, že i já jsem stále dítětem a můj syn má prarodiče. Jsem ráda, že i já jsem poznala ono dno života a potkala spoustu skvělých lidí, kteří mi pomohli se od něj odrazit. Těm všem patří mé díky.

A mé plány do budoucna? Vychovat poctivého syna, ukázat mu svět, modlit se za jeho zdraví a štěstí. Chci dělat věci tak, aby mě miloval a respektoval do konce mého života.

(klientka azylového ubytování v Riegrově ul., 29 let)

KRIZOVÉ CENTRUM PRO BEZDOMOVCE A SOCIÁLNĚ SLABÉ OBČANY

CHARAKTERISTIKA

Zařízení je určeno lidem, kteří se ocitnou v akutní krizové situaci a potřebují nezbytné podmínky na přežití. Klienti se u nás mohou osprchovat, je jim poskytnuto ošacení a jednoduchá strava. Má-li klient zájem, může využít krizového lůžka na odpočinek, které je v azylovém ubytování pro muže a následně azylového ubytování, je-li volná kapacita. Cílem je poskytnout klientovi bezpečí, podporu a poradenství související s možnostmi řešení jeho situace. Služba v centru je díky blízkosti azylu zajištěna nepřetržitě a celoročně.

Od veřejnosti přijímáme šatstvo a materiální pomoc vždy v pondělí (10 – 12h.), středu (15 – 17h.) a čtvrtek (15 – 17h.). Sociálně potřebným ho vydáváme za symbolický poplatek v pondělí (15 – 17h). V akutních případech je šatstvo vydáno kdykoliv a zdarma. Jednou měsíčně se odváží velké množství šatstva a materiální pomoci z našeho centra do centrálního humanitárního skladu v Dublovicích, který patří Arcidiecézní charitě Praha. Nabídku šatstva a materiální pomoci využívají také klienti našeho azylového ubytování, kteří nejsou zahrnuti v hodnotící tabulce níže.

PROSTORY

Centrum se nachází v suterénu objektu Masarykova č. 1492 – sklad, prádelna, koupelna, dílna, šatník, kontaktní místnost. Plocha zařízení v suterénu je 116,9 m².

VYUŽITÍ KRIZOVÉHO CENTRA PRO BEZDOMOVCE A SOCIÁLNĚ SLABÉ OBČANY V ROCE 2003

celkem:	39	klientů
z toho:	7	využilo základního hygienického servisu – nejsou zde zahrnuty opakované návštěvy
	32	pravidelně opakovaně využívalo charitního šatníku
počet lidí, kteří darují ošacení či materiální pomoc (nejsou počítáni mezi klienty):	416	průměrný počet těchto lidí je 8 týdně

DOMOV PRO SENIORY

CHARAKTERISTIKA

Oficiální název objektu je Domov Sv. Josefa pro seniory a matky s dětmi a naleznete ho v Riegrově ul. 652. V r. 1999 nám město dům darovalo a po nákladné rekonstrukci byl v květnu 2001 posvěcen. Je specifický soužitím tří generací – seniorů, matek a miminek. Domov pro matky s dětmi je zahrnut v kapitole o azylovém ubytování. Zařízení poskytuje domov lidem, kteří nemohou dlouhodobě ze zdravotních či jiných důvodů zajišťovat své životní potřeby ve svém vlastním prostředí. A to ani s pomocí rodiny či terénních sociálních služeb. Poskytujeme ubytování v dekretovaných bytech, pečovatelskou službu (např. pomoc při sebeobsluze, hygieně, stravování), poradenství, aktivizační činnost (např. besedy, zdravotní cvičení) a pomoc při prosazování práv a zájmů (zejména klientům s omezenou svéprávností). Služba je poskytována nepřetržitě a celoročně. Cílem je podpora soběstačnosti člověka a zajištění podmínek pro důstojný a aktivní život. Domov u nás naleznou lidé důchodového věku a lidé s omezenou svéprávností, kteří by jinak neměli kde být. Přednost mají klienti z Roudnice n.L. a regionu.

PROSTORY K UBYTOVÁNÍ, KAPACITA, POPLATKY

Každý byt je vybaven kuchyňským koutem, společné jsou toalety a bezbariérová koupelna. Kapacita je 10 bytových jednotek (4 byty v přízemí a 6 bytů v patře). 7 bytů je vhodných pro 1 osobu a 3 byty pro 2 osoby. Klienti platí nájemné za bydlení podle platné vyhlášky a dále úhradu za úkony pečovatelské služby a dovezené obědy.

VYUŽITÍ DOMOVA PRO SENIORY V ROCE 2003

celková kapacita:	10	bytů
celkem využilo:	11	klientů
z toho (pohyb):	1	úmrtí
	1	odstěhování
	1	přistěhování
zůstává:	10	klientů

Pozn.: díky jednomu volnému pokoji pro dva se k nám po povodni 2002 mohly nastěhovat dvě příbuzné klientky důchodového věku, které přišly o bydlení. Jedna začátkem r. 2003 zemřela a druhá se v polovině r. 2003 mohla odstěhovat zpět. Poté nastoupila další klientka.

Narodila jsem se v Ostravě roku 1928. Do Čech jsem se dostala tak, že jsem poznala manžela, který byl touto dobou bez vlastní vůle nasazen na práci v ostravské oblasti (musel do výroby).

Bytová situace nás přinutila změnit bydliště, proto jsme se usadili v Roudnici nad Labem. Jsem vdova, manžel zemřel v roce 1981, mám dvě děti, dceru a syna. Bohužel obě moje děti jsou nemocné, syn je od svých 22 let v invalidním důchodu, i jeho přítelkyně, která měla těžkou zlomeninu a bohužel je odkázána chodit s holemi. Bydleli na Kladně, ale v roce 2000 byl syn těžce nemocen po celý rok. Musela jsem jim pomáhat po zdravotní stránce, bylo to pro mě velice těžké a se svými silami jsem byla u konce. Hledali jsme řešení, jak se k sobě přiblížit, aby mohli z Kladna do Roudnice. Bydlela jsem v bytě 2+1. Pracovala jsem do svých 70 let, hlavně taky proto, abych mohla platit nájemné, které bylo velmi vysoké. Situace byla pro mě těžká, hledala jsem řešení, ptala jsem se na různých místech, mimo jiné i v tomto domě, kde mě pani ředitelka řekla, že by se tady bydlení pro mě našlo. Tím nám bylo umožněno, že se syn se svojí přítelkyní přestěhovali do Roudnice.

Co se týče budoucnosti vím jen to, že obě moje děti nevědí, jak bude jejich nemoc pokračovat a nemají dobré vyhlídky. Jsem opravdu šťastná a vděčná za toto bydlení, kde mám aspoň jistotu, že jsem svým dětem na blízku a netrápí mě myšlenka, že já jim v budoucnu nebudu přidělovat starosti.

K otázce jak se mi tu líbí říkám krátce, jsem velice spokojená se vším, co je mi tady poskytnuto. Pečovatelky jsou trpělivé, ochotné a připravené kdykoliv pro nás udělat vše co potřebujeme. Rovněž pracovnice v administrativě včetně pani ředitelky jsou velice milé a mají pro nás velké pochopení.

Do budoucna bych ráda, aby zrovna tak, jak si přejí žít v klidu a spokojeně v tomto domě, aby byli moji spolubydlící, pečovatelky i vedení tohoto domova spokojeni se mnou. Budu se snažit.

(obyvatelka domova pro seniory, 75 let)

Po rozvodu jsem zůstala v bytě sám. Po třech letech ke mně přišla bydlet dcera. Bydleli jsme společně tři roky. Potom přišla nabídka k odkoupení bytu. Měl jsem stavební spoření, ale oni mi nechtěli poskytnout úvěr. Proto jsem se rozhodl byt prodat a jít do podnájmu, kde jsem bydlel dva roky. Po dvou letech jsem dostal výpověď a skončil jsem na ulici. Začal jsem trochu pít a pak mě dali na léčení. Po návratu z léčení mi sestra zařídila bydlení na charitě a tak jsem skončil tady.

Ze začátku jsem si nemohl zvyknout, ale pak jsem zjistil že mám aspoň střechu nad hlavou. Pečovatelky jsou hodné a vyjdou mi ve všem vstříc. Chod domova mi plně vyhovuje a jsem tady nadmíru spokojený. Každý týden mám perfektně uklizeno, vypráno a to mi vyhovuje. I nájemné je přijatelné, protože venku bych platil více. Jsem tu velice spokojený.

Očekávám že bude domov nadále funkční, protože nevím kam bych šel. Vim dobře, že je to nezisková organizace a že to není tak jednoduché aby provoz pokračoval.

(obyvatel domova, 49 let)









STACIONÁŘ A KLUB PRO ROMSKÉ DĚTI

CHARAKTERISTIKA

Stacionář a klub navštěvují děti ze sociálně slabých rodin, převážně romských, ale i děti neromské. Zařízení je nízkoprahové, tudíž děti nepotřebují žádná doporučení, nemusí chodit pravidelně a mohou přijít a odejít kdy chtějí v rámci otevírací doby. Stacionář je určen předškolním dětem (3-6 let) a funguje jako školka. Děti zde tráví volný čas a připravují se na úspěšný vstup do základní školy. Klub je určen školním dětem (6-15 let), které zde naleznou pozitivní možnosti trávení volného času. Součástí klubu je truhlářsko-zámečnická dílna. Cílem zařízení je pomoci romským dětem zvládat odlišné a nerovné vztahy mezi minoritou a majoritou ve společnosti a poskytnout tím také úlevu sociálně slabým rodinám. Snažíme se také o navazování, prohlubování a udržení kontaktu a spolupráce s rodinami dětí.

Poskytované služby: pomoc při zvládnutí hygienických a sociálně adaptačních návyků (základy chování v dětském kolektivu, získání volných návyků), individuální pomoc při přípravě na školní docházku (předcházení umístění dětí do zvláštních škol) či přípravě ke školnímu vyučování, dalšímu studiu a budoucímu povolání. Zájmové aktivity (tanec, zpěv, poslech hudby, hra na hudební nástroje, výtvarné činnosti, keramika, šití, vaření, práce v dílně, pohybové a stolní hry – tenis, hokej, fotbal, šipky apod.), tématické dny a besedy jako prevence sociálně patologických jevů (drogy, kriminalita, sexuální problematika apod.), poznávací zájezdy, nárazové akce pro veřejnost s prezentací dovedností dětí romského etnika, aktivní účast dětí na romských festivalech. Na festivalech děti sklízí veliký úspěch za romský i moderní tanec, zpěv a hru na hudební nástroje.

Provoz je zajištěn celoročně ve všední dny včetně prázdnin. Stacionář: 8 - 12 hod., klub: 13 - 17 hod., dílna podle potřeby několikrát týdně. Zájezdy jsou většinou v sobotu.

Díky sponzorskému daru pražské cestovní kanceláře Canaria Travel mohlo deset romských dětí s doprovodem strávit týden na ostrově Gran Canaria. Na tento neocenitelný zážitek budou všichni dlouho vzpomínat a jsme za to velice vděční.

PROSTORY, KAPACITA, POPLATKY

Stacionář a klub se nachází v přízemí objektu Masarykova č.1492 ve dvou bytových jednotkách, které jsou propojeny. Jejich výměra je 74m², jsou to 4 místnosti + soc. zař. Dílna je v suterénu téhož objektu o výměře 15m². Kapacita stacionáře je max. 20 dětí, kapacita klubu max. 30 dětí a dílny max. 4 děti. Služby jsou bezplatné vyjma příspěvků na zájezdy a kroužek vaření.

V roce 2002 byl stacionář a klub vážně zasažen povodní, o čemž se zmiňujeme v minulé výroční zprávě. Zařízení jsme museli přestěhovat a **díky mimořádnému nadačnímu příspěvku od německé nadace Robert Bosch Stiftung prostřednictvím sbírky „Pomozte dětem!“** se nám v první polovině r. 2003 podařilo zařízení vybavit keramickou pecí a keramickým materiálem, počítačem, digitálním fotoaparát a videokamerou, videem, moderní kuchyňskou linkou a nádobím, šicím strojem a náradím do dílny. Zařízení je tímto dokonale vybaveno a dětem je poskytnut veškerý komfort. Jedním z nedostatků zařízení jsou malé prostory v poměru k velkému počtu dětí.

VYUŽITÍ STACIONÁŘE A KLUBU PRO ROMSKÉ DĚTI V ROCE 2003

celkem využilo:	99	děti
z toho:	37	navštívilo stacionář
	62	navštívilo klub
	14	navštěvovalo pravidelně stacionář
	19	navštěvovalo pravidelně klub
	6	nastoupilo do 1. ročníku základní školy
	2	nastoupily do 1. ročníku zvláštní školy
	4	opakuji ročník základní školy

Pozn.:

pro děti je zásadní vliv jejich rodiny a ta ve většině případů nedohlží na školní povinnosti svých dětí, tudíž výsledky nejsou tak pozitivní. Činnost zařízení je vedle poskytnutí vzdělávací pomoci dětem zaměřena na volnočasové aktivity. Úspěšnost v této oblasti se dá těžko měřit, ale lze jí vyvodit z návštěvnosti a z faktu, že děti mají kam jít a nejsou na ulici. Spolupráci s rodiči se snažíme neustále zkvalitňovat.

„Já si tu rád hraji s kostkami. Rád hraji pexeso. Pořád vyhrávám.“ (Honza, 6 let)

„Mě se líbí, že si tu můžu hrát s míčem a hokejkou.“ (Radek, 6 let)

„Mám tu hračky – auta a vláček. Hraju si tu s míčem.“ (Nikolas, 4 roky)

„Dobře se mi tu hraje a moc se mi tu líbí počítač. Nejradši si ale hraji s panenkami.“ (Lucie, 6 let)

„Je mi tu dobře. Ráda si maluji s vodovkama.“ (Monika, 6 let)

„Líbí se mi tu. Ráda si tu hraji s panenkami. Oblékám je a vozím v kočárku. Někdy jim taky uvařím. Mám ráda, když tancujeme na kazeťák, nebo si zpíváme.“ (Táňa, 5 let)

„Ráda si hraji s kostkami. Stavím z nich komíny, domečky nebo silnice. Mám tu také moc kamarádů.“ (Lenka, 5 let)

„Do klubu chodím už od svých pěti let a moc se mi tu líbí. V klubu mi pomáhají s úkoly. Když něco neumím, tak mi s tím poradí. Chodím tu do tanečního kroužku a kroužku na vaření. Pro důchodce připravujeme různé tanečky. Taky jezdíme na různé festivaly. V kroužku vaření připravujeme dobrá jídla. Vždycky se nejdříve dohodneme, co budeme vařit a pak nakoupíme a uvaříme. Také tu cvičíme a děláme keramiku. Nerada ale píšu diktáty. Hrajeme také na flétnu. Tři děvčata z našeho klubu zase vystupují ve zpěvu.“ (Irena, 14 let)

„Od šesti let chodím do klubu. Moc se mi líbí pracovat s keramikou. Také ráda kreslím, hraju na počítači. Pomáhám učitelkám uklízet. Také občas soutěžíme ve skládání puzzlí, nebo luštění křížovek.“ (Nikola, 10 let)

„Do klubu chodím už od 6 ti let a moc se mi tu líbí. V klubu mi pomáhají s úkoly. Také tu vaříme s paní Veronikou. Ráda tancuji a proto chodím na taneční kroužek. Chodíme vystupovat pro důchodce a jiné. Také ráda dělám ruční práce a keramiku. Ráda klub navštěvuji.“ (Andrea, 13 let)

Do klubu chodím už od pěti let a moc se mi tu líbí. V klubu mi pomáhají s úkoly. Ráda v klubu maluji a vyrábím všelijaké modely z keramiky. V klubu ráda tancuji.

Ježdíme na různé festivaly. Tancovaly jsme také pro důchodce. V klubu nerada píšu diktáty. V létě jsme také byly na Kanárských ostrovech. Mohlo jet 10 dětí a já jsem byla také vybrána. (Petra, 13 let)

„Chodím do klubu 8 let. Baví mě tam hrát různé hry a ráda píšu úkoly. Také chodím na keramiku a ruční práce. Nejradši ze všeho tancuji romské a moderní tance. Chodím tak skoro denně a budu klub stále navštěvovat.“ (Šárka, 13 let)

„Já chodím do klubu od malička a ráda tady dělám keramiku a tancuji. V tancování jsme vyhrály první místo několikrát. Také jsme byly s klubem na Kanárských ostrovech.“

(Denisa, 9 let)

„Já chodím do klubu 8 let. Rád si tam hraji s auty. Taky mě baví keramika. Rád vařím. Ale ze všeho nejradši tancuji. Chovám se tu jako doma.“ (Evžen, 12 let)

„Na charitu chodím od čtyř let. Nejdříve jsem chodila do školky, a když jsem začala chodit do školy, chodím do klubu. Ráda si hraji s panenkami. Vařím pro ně v kuchyňce. Také chodím na keramiku. Udělala jsem hrneček, který jsem dala mamince k Vánocům. Jsem ráda, že mi paní učitelky pomáhají s úkoly. Mám tu hodně kamarádů.“ (Julinka, 9 let)

„Do klubu chodím už od 1. třídy. Chodila jsem i do školky. Ráda si tu hraji s panenkami a skládám puzzle. Občas si zajdu i na počítač. Chodím do kroužku na tancování. Také jsem už vystupovala na festivalech. Chodím ještě do kroužku keramiky. Vyrobita jsem hrneček a panáčka.“ (Soňa, 8 let)

„Do klubu chodím už od tří let, Nejdříve jsem chodila do školky, a teď, když už chodím do školy, chodím do klubu. Ráda si hraji s panenkami, oblékám je, nebo s nimi jezdím s kočárkem. Také maluji. Vyrábíme různé výrobky z papíru a jiných věcí. Také chodím na keramiku. Vyrobita jsem misku, hrneček, popelník a panáčka.“ (Lucie, 8 let)

KLUB PRO MATKY NA MATEŘSKÉ DOVOLENÉ

CHARAKTERISTIKA

Klub slouží roudnickým matkám s dětmi na mateřské dovolené ke smysluplnému využití volného času. Děti s nadšením využívají pestrého a nevědního vybavení a hraček ke společným hrám. Nerady pak z klubu odcházejí. Matky se zde schází libovolně nebo se dohodnou na určitém čase. Navzájem si pohlídají děti a mohou si například vyřídit nutné záležitosti na úřadech nebo osobní věci. Jeden čas aktivně fungovala dobrovolná skupina matek. Učily se společně angličtinu, věnovaly se počítači nebo jen tak řešily mateřské starosti a radosti. Některé se ale dočkaly dalšího přírůstku do rodiny a už neměly tolik času. V současnosti klub pravidelně navštěvuje zhruba 5 matek s dětmi. Nescházejí se organizované jako skupina, ale oslavily zde společně například narozeniny jednoho ze svých dětí. Klub je otevřen každý den od 8 do 18-ti hodin. V případě zájmu je matkám k dispozici pečovatelka nebo sociální pracovnice farní charity.

PROSTORY

Klub se nachází v přízemí Domova Sv. Josefa pro seniory a matky s dětmi v Riegrově ul. 652. Jelikož je jeho součástí, nevyžaduje žádné zvláštní provozní náklady a nežádáme na něj žádné dotace. Obyvatelům domova slouží jako společenská místnost a chodí sem i matky s dětmi z azylového ubytování. Výměra klubu je 35,1 m². Pro vhodné využití prostoru je doporučena kapacita max. 10 osob. K dispozici je matkám také prostor kaple na verandě o velikosti 38,5 m², který se dá využít jako tělocvična nebo školící místnost. Služba je bezplatná.

V. PRACOVNÍ TÝM

Převážnou část roku 2003 bylo ve farní charitě 24 zaměstnanců, v přepočtu na 18,3 úvazku.

Vysvětlivky: * - hospodářka a zástupce ředitelky, ** - externí zaměstnanci.

SPRÁVA FARNÍ CHARITY ROUDNICE NAD LABEM (Riegrova ul. 652)

ředitelka	Ing. Jitka Kirschnerová
hospodářka *	Ing. Zdenka Pětníková
sociální pracovníce	Bc. Kateřina Krátká
finanční účetní	Jitka Nedvědová **
mzdová účetní	Šárka Svitáková **
civilní služba	Zdeněk Novák, Petr Kalaš

STACIONÁŘ A KLUB PRO ROMSKÉ DĚTI (Masarykova ul. 1492)

učitelka	Nikola Vodochodská
vychovatelka	Petra Krpatová
romské asistentky	Michaela Balážová
	Veronika Balážová
dobrovolnice	Soňa Rauchfussová
	Lenka Francová
	Michaela Ježourková

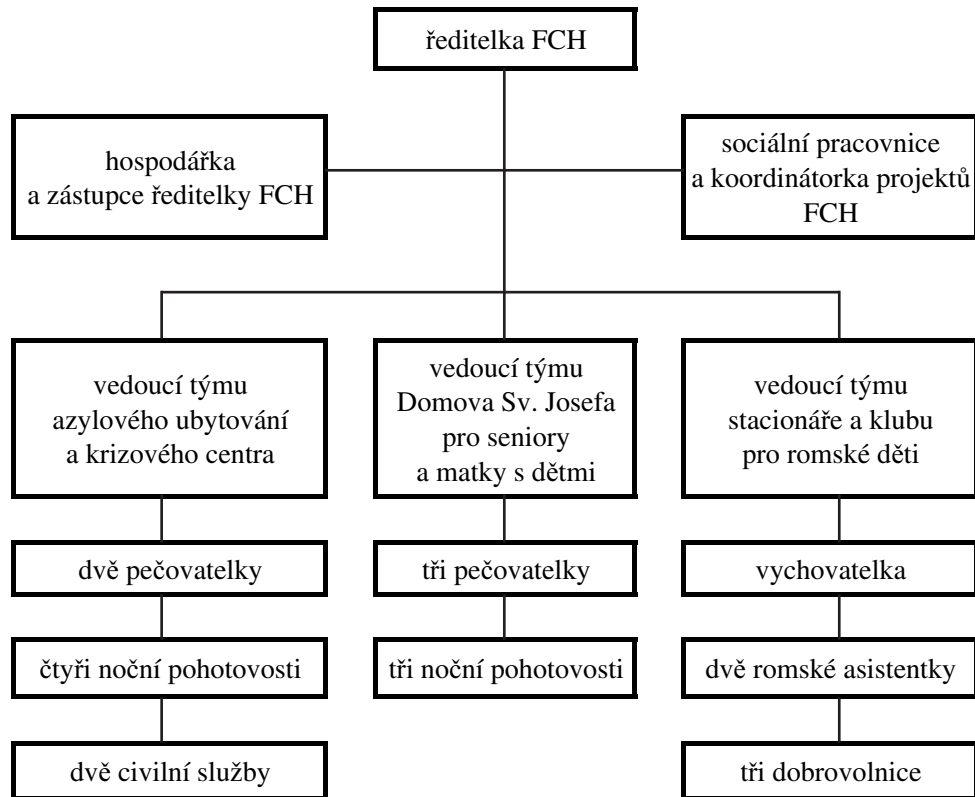
DOMOV SV. JOSEFA PRO SENIORY A MATKY S DĚTMI (Riegrova ul. 652)

pečovatelky	noční pohotovost
Milena Vlčáková	Marie Jarošová
Marie Chmelfíková	Ing. Bohuslava Dalibabová
Danuše Kozáková	Jana Fridrychová
Hana Líbalová, DiS.	

AZYLOVÉ UBYTOVÁNÍ A KRIZOVÉ CENTRUM (Masarykova ul. 1492)

pečovatelky	noční pohotovost
Miluše Liscová	Anna Pokorná
Věra Masnicová	Anna Vápeníková
Jana Mojžíšová	Věra Klátílová
	Ivona Nováková

VI. ORGANIZAČNÍ STRUKTURA



VII. FINANČNÍ HOSPODAŘENÍ

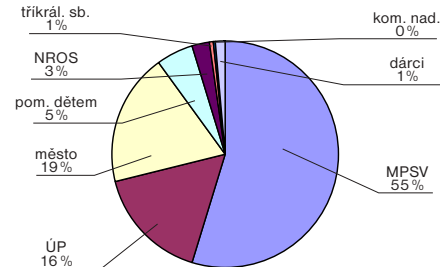
Účetnictví se v roce 2003 řídilo obecně platnými zásadami zákona č.536/91Sb. o účetnictví a Opatřením MF č.j.V/20531/92, kterými se stanoví účtová osnova a postupy účtování pro neziskové organizace. Farní charita účtuje v podvojně soustavě účtování.

V tabulkách zisků a ztrát se neobjevuje dotace Úřadem práce. Její velikost by se promítla v nákladech do mezd a ve výnosech do dotací. Podle účetních předpisů tato částka v tabulkách není, ale v grafickém znázornění jsme ji pro přehlednost doplnili. V r.2002 uloženou rezervu na opravu hmotného majetku jsme v r.2003 bohužel neudrželi a museli dát do výnosů. Schodek rozpočtu byl uhrazen z úspor minulých let.

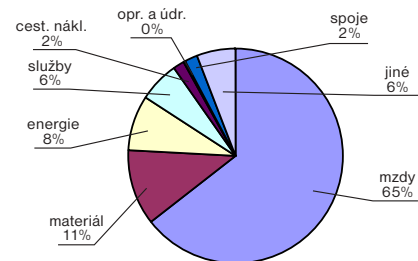
Farní charita Roudnice nad Labem
Souhrnné náklady a výnosy 2003

Druh finan. nich prost. edk.	výnosy								
	náklady	MPSV	ÚP	m sto	pom. d tem	NROS	líkrál.sb.	kom.nad.	dárci
Celkový objem neinvest. nich finan. nich prost. edk.:	4 643 734	2 038 000	615 051	703 000	200 000	93 821	23 208	7 879	49 500
z toho: a) mzdové náklady celkem:	2 995 366	1 259 810	615 051	703 000	0	47 172	0	7 879	0
v tom: neube mzdy:	1 913 354	829 192	455 580	412 060	0	34 942	0	5 836	0
OON - celkem:	323 909	24 000	0	108 680	0	0	0	0	0
v tom: OON na DP ^{1b)}	323 909	24 000	0	108 680	0	0	0	0	0
OON na DPP ^{1b)}	0	0	0	0	0	0	0	0	0
odvody na soc. a zdr.poj.:	757 503	328 618	159 461	182 260	0	12 230	0	2 043	0
v tom: pojistné ke muždám	636 173	318 218	159 461	144 221	0	12 230	0	2 043	0
pojistné k DP	111 398	6 400	0	38 039	0	0	0	0	0
b) provozní - celkem:	1 648 368	778 191	0	200 000	46 649	23 208	0	49 500	0
v tom: maleřalové	522 788	232 834	0	0	200 000	11 858	23 208	0	0
v tom: vybavení DHIM	0	0	0	0	0	0	0	0	0
francouzské pol. eby	50 357	0	0	1 935	11 858	0	0	0	0
jiné	472 431	232 834	0	198 065	0	23 208	0	0	0
v tom: nemalerškové	1 125 380	544 191	0	0	34 791	0	0	49 500	0
v tom: energie	387 119	385 366	0	0	0	11	0	0	0
v tom: plyn	209 169	208 078	0	0	0	0	0	0	0
elektr. ins.	76 264	75 766	0	0	0	0	0	0	0
vodné	101 686	101 523	0	0	0	0	0	0	0
sto mě	0	0	0	0	0	0	0	0	0
jiné	0	0	0	0	0	0	0	0	0
služby	288 624	62 029	0	0	32 742	0	0	49 500	0
v tom: ekonomický	19 709	0	0	0	4 758	0	0	0	0
vzd. lávání p.	48 982	33 009	0	0	0	0	0	0	0
pojišt. m.	22 595	13 312	0	0	0	0	0	485	0
prospaga.	29 599	15 677	0	0	4 647	0	0	7 988	0
úbytování a	0	0	0	0	0	0	0	0	0
nájem	0	0	0	0	0	0	0	0	0
nájem prost.	0	0	0	0	0	0	0	0	0
jiné	64 157	0	0	0	23 137	0	0	41 020	0
cestovní náklady	76 431	24 390	0	0	0	0	0	0	0
v tom: cestovní a b.	13 146	8 822	0	0	0	0	0	0	0
pohonné hu.	21 578	15 558	0	0	0	0	0	0	0
jízdě pro kl.	41 707	0	0	0	0	0	0	0	0
jiné	0	0	0	0	0	0	0	0	0
opravy a údržb.	9 546	5 619	0	0	0	0	0	0	0
v tom: elektroinstal.	1 037	1 037	0	0	0	0	0	0	0
instalatérsk.	0	0	0	0	0	0	0	0	0
ostatní opr.	5 356	1 429	0	0	0	0	0	0	0
jiné	3 153	3 153	0	0	0	0	0	0	0
spojce celkem	88 504	86 766	0	0	2 048	0	0	0	0
v tom: telekomun.	81 347	83 536	0	0	0	0	0	0	0
poštovní	7 157	3 230	0	0	2 048	0	0	0	0
jiné	0	0	0	0	0	0	0	0	0
jiné celkem:	275 356	0	0	0	0	0	0	0	0
v tom:	0	0	0	0	0	0	0	0	0

výnosy	MPSV	ÚP	m sto	pom. d tem	NROS	líkrál.sb.	kom.nad.	dárci
	2 038 000	615 051	703 000	200 000	93 821	23 208	7 879	49 500



náklady	mzdy	materiál	energie	služby	cest.nákl.	opr.a.údr.	spojc.	jiné
4 643 734	2 995 366	522 788	387 119	288 624	76 431	9 546	88 504	275 356



Výkaz zisku a ztráty NO

č.ř.	č.účtu	Název ukazatele	Hlavní činnost	Hospodářská činnost	Celkem
1	501	Spotřeba materiálu	540 919,43	3 447,00	544 366,40
2	502	Spotřeba energie	288 149,14	98 969,96	387 119,10
5	511	Opravy a udržování	7 038,10	2 507,00	9 545,10
6	512	Cestovné	32 068,70	0,00	32 068,70
7	513	Náklady na reprezentaci	71,00	0,00	71,00
8	518	Ostatní služby	377 812,27	0,00	377 812,30
9	521	Mzdové náklady	1 782 273,00	0,00	1 782 273,00
10	524	Zákonné sociální pojištění	598 042,00	0,00	598 042,00
13	528	Ostatní sociální náklady	59 438,00	0,00	59 438,00
15	532	Daň z nemovitosti	906,00	0,00	906,00
18	542	Ostatní pokuty a penále	536,00	0,00	536,00
21	545	Kurzové ztráty	828,10	0,00	828,10
24	549	Jiné ostatní náklady	25 540,74	3 320,00	28 860,74
25	551	Odpisy dlouh. nehm. a hmot. majetku	205 238,00	0,00	205 238,00
30	559	Tvorba zákonných opravných položek	2 114,00	0,00	2 114,00
33		Účt. třída 5 celkem ř. 1 až 32	3 920 974,48	108 243,96	4 029 218,00
34	601	Tržby za vlastní výrobky	585,00	0,00	585,00
35	602	Tržby z prodeje služeb	46 173,50	303 404,00	349 577,50
48	644	Úroky	19 102,06	2 038,07	21 140,13
51	649	Jiné ostatní výnosy	44 474,42	8 706,40	53 180,82
56	656	Zúčtování zákonných rezerv	396 530,00	0,00	396 530,00
60	682	Přijaté příspěvky	49 499,90	0,00	49 499,90
62	691	Provozní dotace	3 065 908,98	0,00	3 065 909,00
63		Účt. třída 6 celkem ř. 34 až 62	3 622 273,86	314 148,47	3 936 422,00
64		Hospodářský výsledek před zdaněním ř. 63-33	-298 700,62	205 904,51	-92 796,10
67		Hospodářský výsledek po zdanění ř. 64-65-66	-298 700,62	205 904,51	-92 796,10
999		Kontrolní číslo	14 489 095,44	1 256 593,88	15 745 689,00

Rozvaha NO

čís.ř.	Označení	Text	Stav k 1.1.	Stav na konci
1	A.	Stálá aktiva ř. 9+15+26+33+41	5 280 746,30	5 723 532,30
5		Drobný dlouhodobý nehmotný majetek	38 355,30	42 030,30
9		Součet řádků 2 až 8	38 355,30	42 030,30
13		Opr. k drob. dlouhodobému nehmot. maj.	-38 355,30	-135 456,30
15		Součet řádků 10 až 14	-38 355,30	-135 456,30
16	3	Pozemky	43 500,00	43 500,00
18		Stavby	5 690 282,17	5 690 282,17
19		Samostatné mov. věci a soubory mov. věcí	107 566,93	151 915,93
22		Drobný dlouhodobý hmotný majetek	1 270 668,10	1 564 539,60
26		Součet řádků 16 až 25	7 112 017,20	7 450 237,60
27	4	Oprávký ke stavbám	-527 988,32	-720 205,32
28		Opr. k sam. movi věcem a soub. mov. věcí	-79 099,93	-92 120,93
31		Opr. k drob. dlouhodob. hmot. majetku	-1 224 182,65	-1 420 953,15
33		Součet řádků 27 až 32	-1 831 270,90	-2 233 279,40
36		Dlužné cenné papíry dřížené do splatnosti	0,00	600 000,00
41		Součet řádků 34 až 40	0,00	600 000,00
42	B.	Oběžná aktiva ř. 52+71+80+85	2 352 633,96	1 263 445,91
53	2	Odběratelé	342 535,30	5 199,40
56		Poskytnuté provozní zálohy	139 620,00	115 350,00
57		Ostatní pohledávky	7 773,00	16 391,00
58		Pohledávky za zaměstnanci	38,00	0,00
60		Daň z příjmů	1 092,00	398,00
62		Daň z přidané hodnoty	29 484,00	0,00
69		Jiné pohledávky	51 941,00	59 026,20
70		Opravná položka k pohledávkám	1 575,00	3 689,00
71		Součet řádků 53 až 69 mínus 70	570 908,30	192 675,60
72	3	Pokladna	10 647,70	982,37
74		Bankovní účty	1 620 885,73	1 001 063,81
80		Součet řádků 72 až 79	1 631 533,43	1 002 046,18
81	4	Náklady příštích období	71 626,75	68 724,13
84		Dohadné účty aktivní	78 565,48	0,00
85		Součet řádků 81 až 84	150 192,23	68 724,13
86		UHRN AKTIV	7 633 380,26	6 986 978,21
87	A.	Vlast. zdr. krytí stál. a oběž. a. ř.91+95	6 384 900,82	6 292 104,71
88	1	Vlastní jmění	5 551 045,64	5 551 045,64
89		Fondy	551 744,25	551 744,25
91		Součet řádků 88 až 90	6 102 789,89	6 102 789,89
92	2	Účet hospodářského výsledku	0,00	-92 796,11
93		Hospodářský výs. ve schvalovacím řízení	340 939,97	0,00
94		Nerozd. zisk, neuhr. ztráta minulých let	-58 829,04	282 110,93
95		Součet řádků 92 až 94	282 110,93	189 314,82
96	B.	Cizí zdroje ř.97+103+121+128+133	1 248 479,44	694 873,50
97	1	Zákonné rezervy	396 530,00	0,00
104	3	Dodavatelé	27 583,10	37 180,50
106		Přijaté zálohy	0,00	15 000,00
108		Zaměstnanci	203 196,00	205 140,00
110		Závazky ze soc. zabezpečení a zdrav.p.	118 925,00	1 21 616,00
112		Ostatní přímé daně	31 614,00	29 915,00
120		Jiné závazky	28 544,44	0,00
121		Součet řádků 104 až 120	409 862,54	408 851,50
129	5	Výdaje příř. období	1 500,00	1 500,00
130		Výnosy přířích období	265 836,00	5 172,00
132		Dohadné účty pasivní	174 750,90	279 350,00
133		Součet řádků 129 až 132	442 086,90	286 022,00
134		UHRN PASIV ř. 87+96	7 633 380,26	6 986 978,21

VÝROK NEZÁVISLÉHO AUDITORA O OVĚŘENÍ ÚČETNÍ ZÁVĚRKY

Farní charity Roudnice nad Labem,
se sídlem Riegrova 652, Roudnice nad Labem, PSČ 413 01

Zpráva určená pro ředitele Farní charity a správce farnosti:

Provedl jsem audit přiložené účetní závěrky církevní organizace Farní charity v Roudnici nad Labem, k 31.12.2003.

Za sestavení účetní závěrky je odpovědný statutární orgán Farní charity, Roudnice nad Labem. Moji úlohou je vydat na základě auditu výrok k této účetní závěrce.

Auditor se neúčastnil fyzické inventarizace, která byla provedena k 31.12.2003 a podklady čerpal z písemných záznamů o inventarizacích. Při této prověrce nezjistil nedostatky.

Audit jsem provedl v souladu se zákonem o auditech č. 254/2000 Sb. a auditorskými směrnicemi Komory auditorů České republiky. Tyto směrnice požadují, aby byl audit naplánován a proveden tak, aby auditor získal přiměřenou jistotu, že účetní závěrka neobsahuje významné nesrovnalosti. Audit zahrnuje výběrovým způsobem provedené ověření úplnosti a průkaznosti částek a informací uvedených v účetní závěrce. Auditor rovněž zahrnuje posouzení správnosti a vhodnosti použitých účetních postupů a významných odhadů učiněných církevní organizací a zhodnocení celkové prezentace účetní závěrky. Jsem přesvědčený, že provedený audit poskytuje přiměřený podklad pro vydání mého výroku.

Podle mého názoru účetní závěrka podává ve všech významných ohledech věrný a poctivý obraz aktiv, závazků, vlastního jmění a finanční situace neziskové organizace Farní charity v Roudnici nad Labem, k 31. prosinci 2003. Výrok auditora k účetní závěrce za období od 1.1.2003 do 31.12.2003 je

"bez výhrad".

V Litoměřicích, dne 4. dubna 2004



Ing. Josef Běloubek
auditor
číslo osvědčení 1022

Příloha: Účetní závěrka obsahující výkaz zisku a ztrát a rozvahu k 31.12.2003

VIII. PODĚKOVÁNÍ A CÍLE ORGANIZACE NA ROK 2004

Předložená výroční zpráva je pouze stručným shrnutím dosažených a nedosažených předsevzetí a plánů. Za pár řádky a tabulkami se skrývá spousta lidské práce, mnohdy jednotvárné, obtížné a vyčerpávající, často nedoceňované. Z kalendária je zřejmé, že všichni naši zaměstnanci se vzdělávají, aby kvalita našich služeb neustále stoupala. Chci zde poděkovat zaměstnancům i dobrovolníkům, kterým se podařilo přinést našim klientům péči, porozumění a cit.

Jsme si dobře vědomi toho, že výsledky naší práce nejsou jen součtem našeho úsilí, ale výslednicí naší práce, pomoci dobrých lidí a pomoci Boží.

Za materiální pomoc děkujeme především Ministerstvu práce a sociálních věcí, Městu Roudnice nad Labem, Úřadu práce Litoměřice, jednotlivcům a všem fondům a nadacím, které nám pomáhají naše záměry financovat.

Upřímně děkujeme všem jednotlivcům, kteří nám v minulém roce pomáhali radou, fyzickou pomocí a modlitbou.

Děkuji.

Ing. Jitka Kirschnerová, ředitelka Farní charity Roudnice nad Labem

V ROCE 2003 NAŠI ČINNOST PODPOŘILI A PATŘÍ JIM VELKÝ DÍK:

Ministerstvo práce a sociálních věcí ČR,

Město Roudnice nad Labem,

Úřad práce Litoměřice,

Nadace rozvoje občanské společnosti (prostřednictvím programu PHARE Evropské unie),

Robert Bosch Stiftung – německá nadace (prostřednictvím sbírky „Pomozte dětem!“),
Komunitní nadace Ústí nad Labem,
Kongregace sester Svaté rodiny ze Švýcarska,
Canaria Travel – pražská cestovní kancelář,
Fa. Procter and Gamble,
Carrefour Ústí nad Labem,
Vitana a.s., Byšice,
Odbor sociálních věcí a zdravotnictví Městského úřadu Roudnice nad Labem,
Římskokatolická farnost Roudnice nad Labem,
Arcidiecézní charita Praha,
redakce Deníku Litoměřicko, Roudnických novin a Českých novin,
J. Baláž, T. Borissová, MgA. Jan Brodský, J. Buková, M. Cimrman, Mgr. Convoy, M. Hrnčířová, MUDr. Chaloupková,
R. Janda, M. Janda, M. Jelen, V. Jelenová, Mgr. Kirschnerová, Ing. Koloc, V. Lipert, Ing. Maleček, MUDr. Petrák,
J. Pětník, pí. Slavíková, manželé Šustrovi, praktikanti, brigádníci, dobrovolníci a všichni, na které jsme nechtíc zapomněli.

CÍLE ORGANIZACE NA ROK 2004

1. Pokračovat v zavádění standardů sociální práce do našich služeb a zkvalitnění služeb.
2. Zvýšit odbornost personálu a jeho stabilizace.
3. Rozšířit naše služby v souladu s potřebami obyvatel města podle našich možností.
4. Dovybavit, rozšířit a event. přestěhovat azyl pro muže.
5. Shánět finanční prostředky ze všech dostupných zdrojů.

OBSAH

I.	DUCHOVNÍ SLOVO	1
II.	CHARAKTERISTIKA ORGANIZACE	2
III.	KALENDÁRIUM	4
IV.	HLAVNÍ AKTIVITY ORGANIZACE	7
	- azylové ubytování pro muže, ženy a matky s dětmi	7
	- krizové centrum pro bezdomovce a sociálně slabé občany	10
	- domov pro seniory	11
	- stacionář a klub pro romské děti	17
	- klub pro matky na mateřské dovolené	19
V.	PRACOVNÍ TÝM ORGANIZACE	20
VI.	ORGANIZAČNÍ STRUKTURA	21
VII.	FINANČNÍ HOSPODAŘENÍ ORGANIZACE	22
	- náklady a výnosy za rok 2003	22
	- výkaz zisků a ztrát	23
	- rozvaha	24
	- ověření účetní závěrky	25
VIII.	PODĚKOVÁNÍ A CÍLE ORGANIZACE NA ROK 2004	26





Ministerstvo práce a sociálních věcí



**Město
Roudnice n/L**



**Úřad práce
Litoměřice**

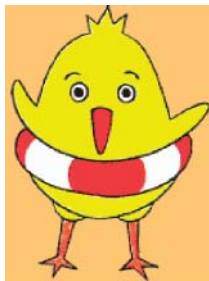


Foto: archiv Farní charity Roudnice nad Labem
Foto na titulní straně: Atelier Brod Roudnice nad Labem
Grafická úprava a tisk: tiskárna Wendy Mělník
Převážná část materiálu je tištěna na recyklovaném papíru.

© Farní charita Roudnice nad Labem 2004

